



2025

國立苗栗高級農工職業學校



新進人員職業 安全衛生教育訓練

Occupational Safety and Health

Education and Training

114年9月10日(星期三)下午2時~3時

個人簡介



姓名：楊得明



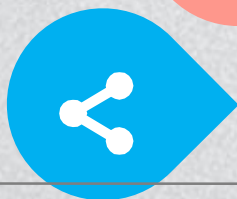
職稱：專任教師(職安協行教師)



任教科別：電機科



證照：甲種職業安全衛生業務主管



職安網址：首頁➡行政單位➡**總務處**➡職安推動

職業安全衛生教育訓練

A

法源依據

雇主**責任**

32-1 45-1

勞工**義務**

32-3 46

B

立法目的

防止職業災害

保障**工作者**

安全及健康

C

我為何要來

認知您的

權利及義務

規定與執行

職業安全 衛生教育 訓練

1

雇主對勞工應施以從事工作及預防災變所必要之安全衛生教育、訓練。

2

本校教職員工於新聘或職務變更時，應接受3小時一般安全衛生教育訓練。
每3年至少應再受3小時在職教育訓練。

3

3小時實體研習
1小時實體+2小時線上



大綱

A

職業安全衛生相關法規

B

校園環境介紹

C

校園常見危害

D

意見交流



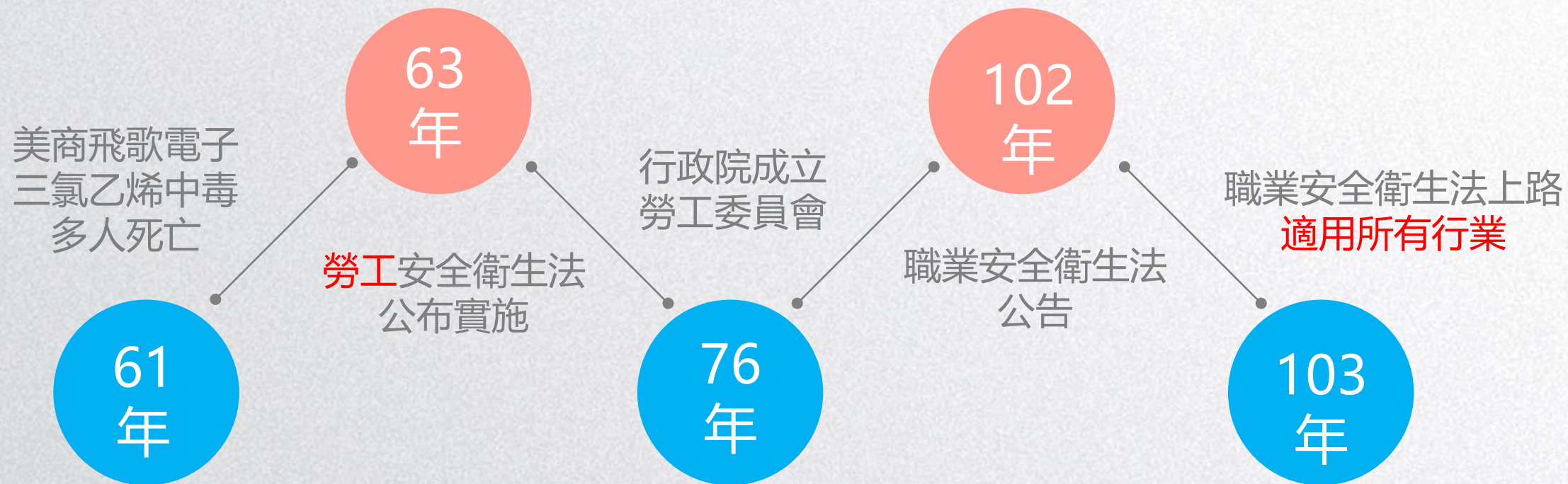
A

職業安全衛生相關法規

Occupational Safety and Health Act (OSHA)

1

發展歷程



2

適用範圍

勞工安全衛生法

82

大專院校

90



高中職校

101



國民中學

103

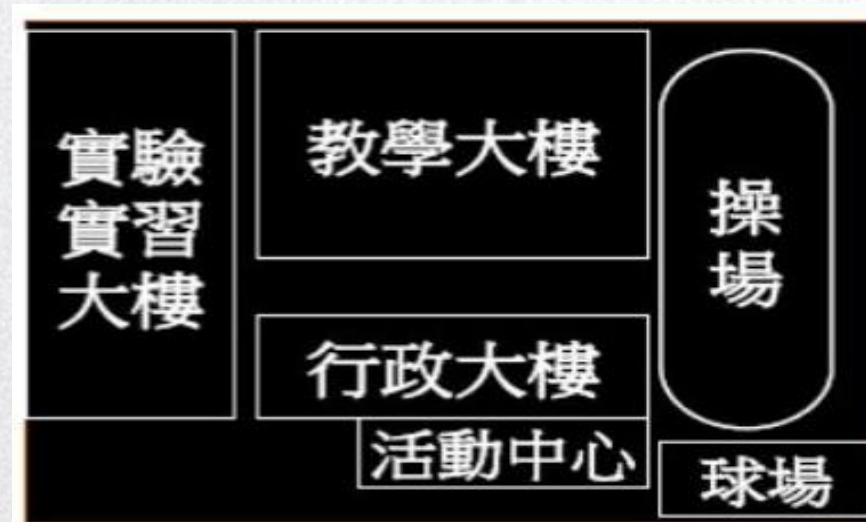


各級學校

職業安全衛生法



1.適用勞工 2.實驗（習）場所



1.適用工作者 2.全校區

3

法規角色



1

雇主

事業主、事業之經營負責人 (校長)

2

勞工

受僱從事工作獲致工資者。
(全體教職員工與工讀生)

3

工作者

勞工、自營作業者、其他受工作場所負責人
指揮、監督從事勞動之人員 (法規保護範圍)

4

工作場所負責人

雇主或於該工作場所代表雇主從事管理、指揮
或監督工作者從事勞動之人。
(各級主管或實習場所負責人)

4

三項義務



健康檢查

雇主僱用勞工時，施行**體格檢查**；對在職勞工應施行一般**健康檢查**查(20-1)。

勞工對於健康檢查，有**接受**之義務(20-3)。



教育訓練

雇主對勞工應施以從事工作與預防災變所必要之**安全衛生教育及訓練**(32-1)。

勞工對於安全衛生教育及訓練，有**接受**之義務(32-3)。



工作守則

雇主應會同勞工代表訂定適合其需要之**安全衛生工作守則**，報經勞動檢查機構備查後，公告實施(34-1)。勞工對於前項安全衛生工作守則，應**切實遵行**(34-2)。

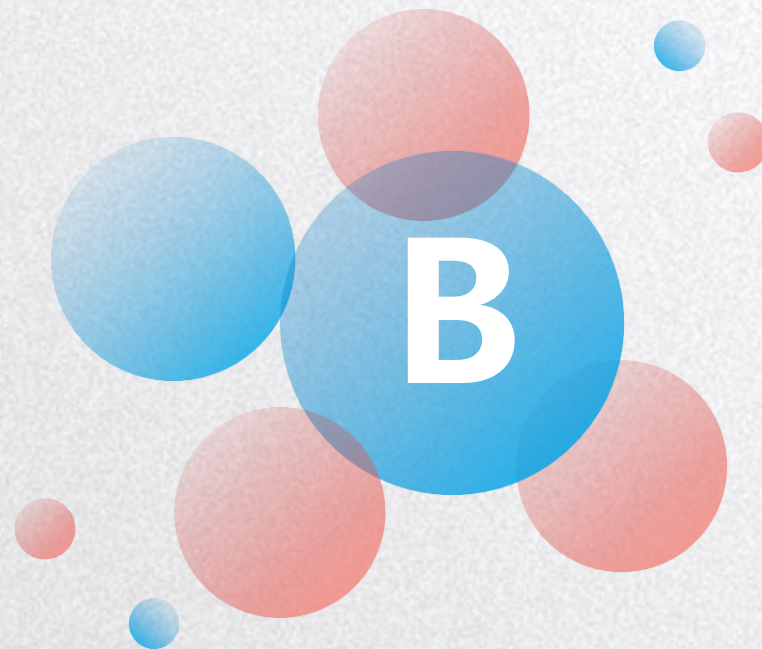


5

健康保護計畫

健檢權益報你知	
在職勞工	
類別	一般健康檢查
檢查時間	65歲 ㄥ 每年1次 40~65歲 每3年1次 40歲 ㄣ 每5年1次
費用由誰負擔	雇主
新進勞工	
類別	一般體格檢查
檢查時間	受僱時 若能提供左欄健檢證明 (不超出年限) 則可取代此證明
費用由誰負擔	勞雇雙方協議





校園環境介紹

National Miao-Li Agricultural and Industrial Vocational High school
(MLAIVS)

1

場所定義

1

勞動場所

雇主所提示，使勞工履行契約提供勞務之場所。

2

工作場所

在勞動場所中，接受雇主或代理人指示處理有關勞工事務之人所能支配、管理之場所。

3

作業場所

在工作場所中，為特定之工作目的所設之場所。

2

職業災害

定義：指因勞動場所之建築物、機械、設備、原料、材料、化學品、氣體、蒸氣、粉塵等或作業活動及其他職業上原因引起之工作者疾病、傷害、失能或死亡。



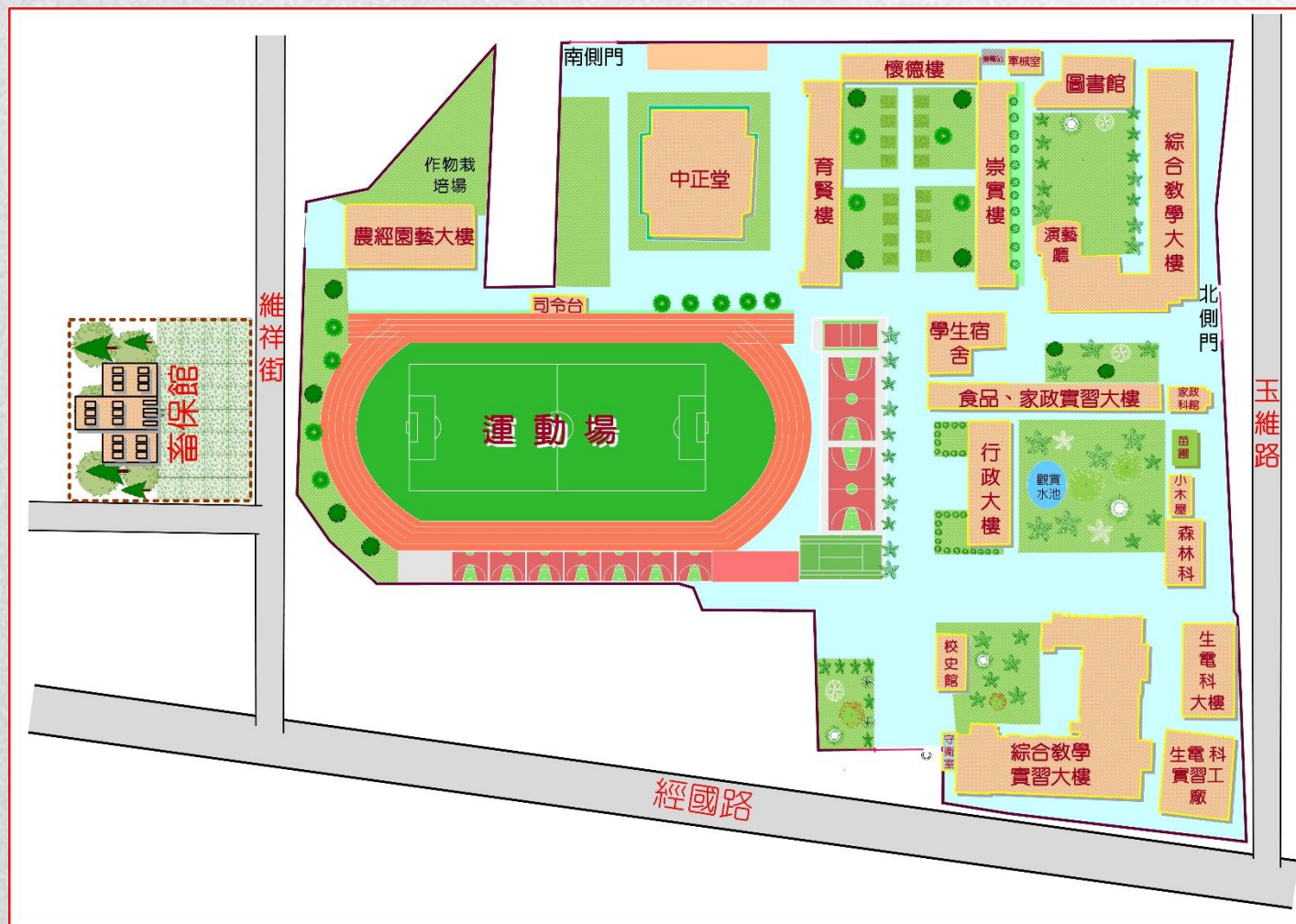
種類：

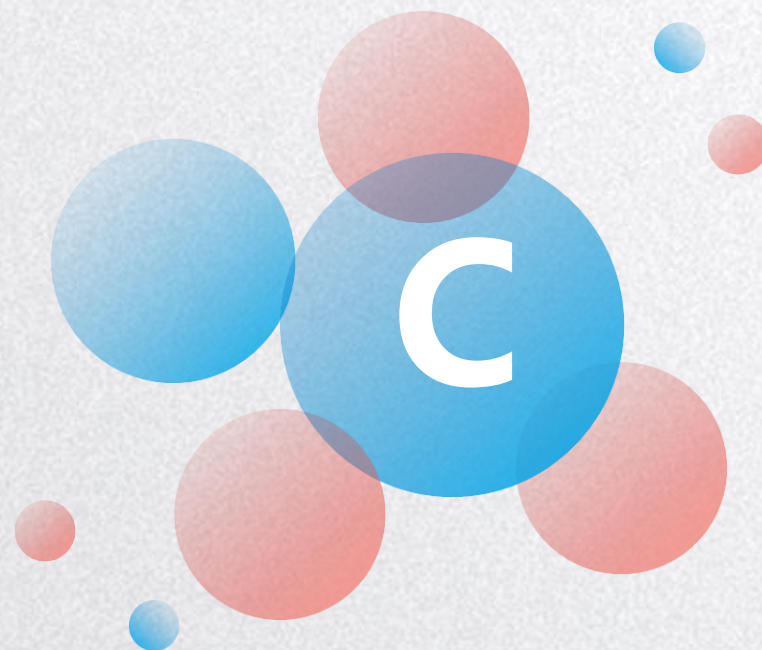
- 職業傷害：工作環境因素導致傷害、疾病、死亡
- 職業疾病：工作內容有關因子促使疾病發生..
- 通勤職災：通勤時發生意外事故...

3

勞動場所

Q.師生前往在林場實習時受傷,算是職業災害嗎?





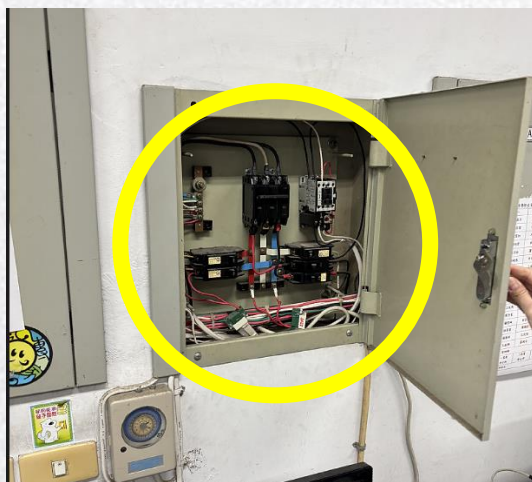
校園常見危害

1

危害辨識-1



- 1.加裝保護設備與緊急斷電裝置、
- 2.加註「禁止戴手套」、「配戴安全眼鏡」警語。



- 1.鋼瓶鍊條要掛上，加裝掛勾
- 2.標示「氣體名稱與危害標示表」

有機溶劑類

機械設備

電源開關箱

高壓鋼瓶

- 1.備手套及護目鏡
- 2.需有「危害標示」
- 3.揮發性有機化合物需上蓋



- 1.加裝中蓋板
- 2.加註「感電危險」等警語。



1

危害辨識-2



- 1.須註明用途、
- 2.標示開啟與關閉方向。

空壓機

- 1.皮帶避免放在人員接觸地方
- 2.壓力錶標示使用最大壓力



氣體開關



- 1.張貼設備操作流程
- 2.標示注意高溫警語

碎草機

- 1.加裝防護遮罩
- 2.加註警語。



高溫設備

1

危害辨識-3



1.潮濕處所避免安裝插座
並加裝漏電斷路器。



1.接地極拔除
2.插座未配接地線

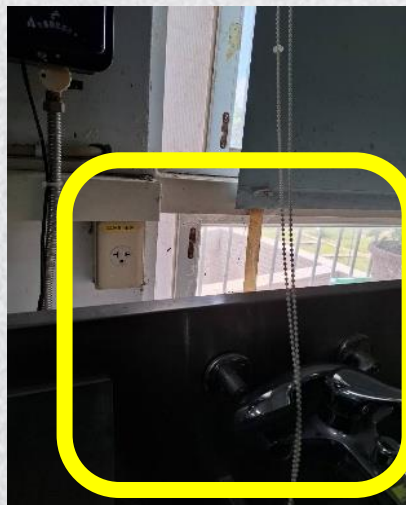
滅火器

潮濕處所

走廊通道

電源線

1.滅火器與開關箱
前方須淨空。



1.外牆有螺絲釘
2.開關蓋板缺漏。

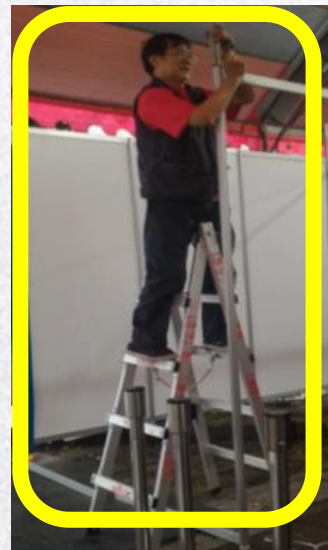


1

危害辨識-4



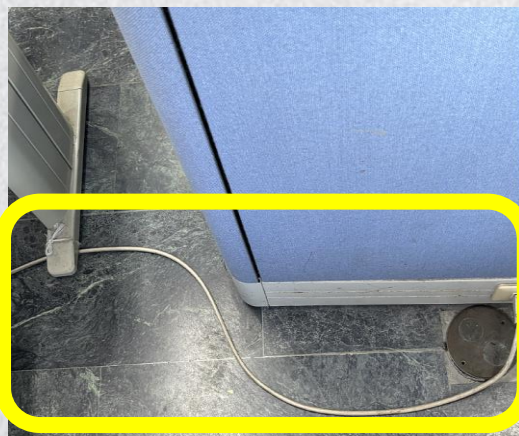
1.延長線妥善固定。



廠商工作者發生職災，
除廠商雇主負法律責任，
工作場所負責人
亦需面對連帶責任

凸出物

1.加裝護帽避免
人員穿刺危險



電線裸露

廠商施工

墜落風險

廠商施工應連工
帶料，不得向
學校借取安全帽、
梯子等器材。



某國民小學總務主任發生墜落致死4/4



罰鍰部分：

雇主未於8小時內通報勞動檢查機構，處罰鍰3萬元。

2

校園事故-2



人員從梯子右方墜落於地面

2

校園事故-3



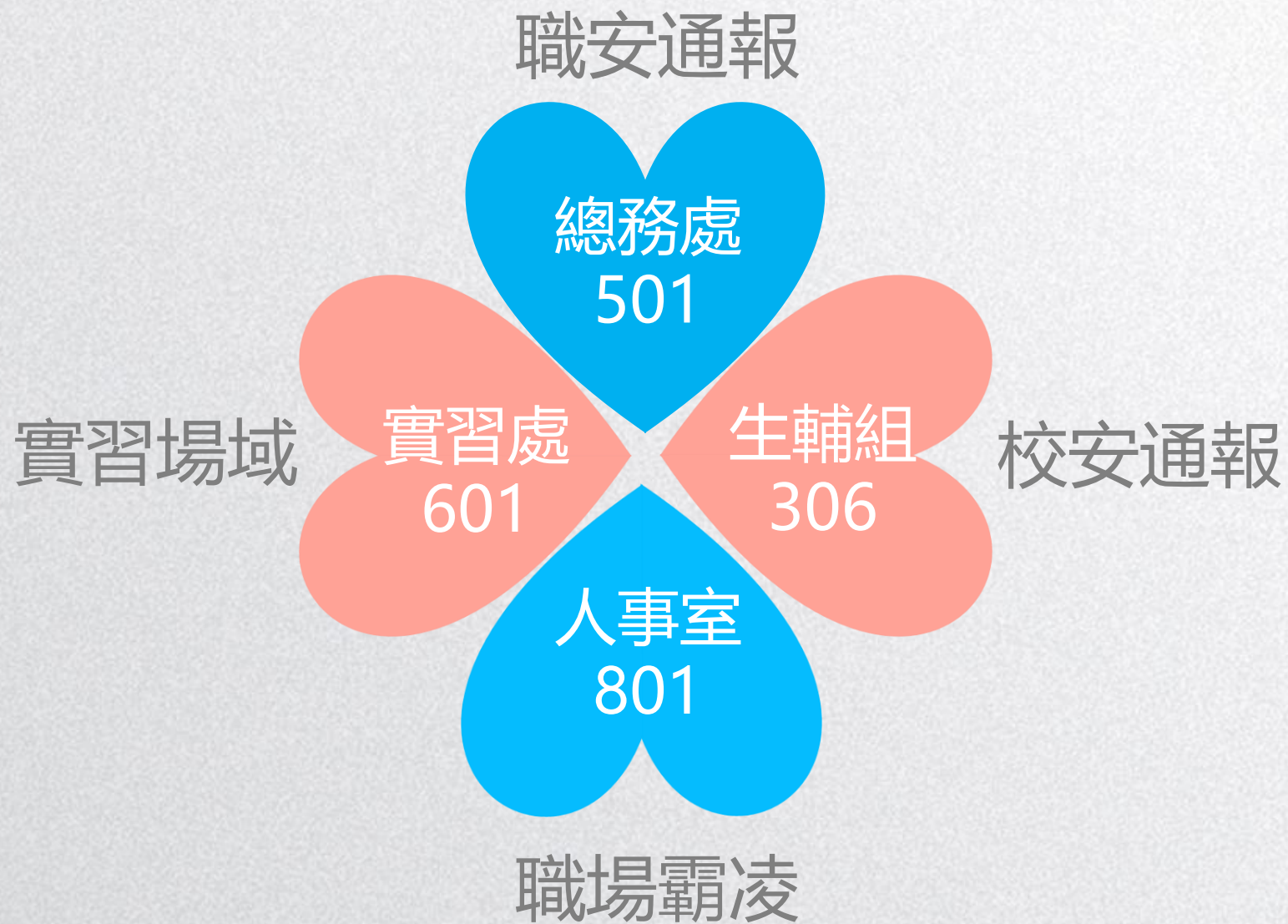
高工進修部蔡姓女學生頭髮不慎捲進機器中，最後斷髮求生。

依據職安法第37條：事業單位勞動場所發生下列職業災害之一者，**雇主**應於**八小時**內通報勞動檢查機構：

- 一、發生**死亡**災害。
- 二、發生災害之**罹災**人數在**三人**以上。
- 三、發生災害之**罹災**人數在**一人**以上，且需**住院**治療。

4

通報管道



結語

職業安全 衛生教育

1

維護校園安全，我們都不是局外人

2

您須遵守的三項義務

3

1小時實體(完成)
2小時線上(待續)

Certificate of Completion

課程學習時數證明



姓名：楊得明

身分證字號：K120000890

課程名稱	上課期間	課程長度	認證時數	通過日期	通過狀態
【中文】製造業常見危害-感電危害預防	即日起 ~ 無限期	60 分鐘	1 小時	2022/09/15	通過
【中文】職業安全衛生概念及營造作業安全衛生相關法規概要	即日起 ~ 無限期	50 分鐘	1 小時	2022/09/17	通過
【中文】個人及家庭用品維修業安全衛生在職教育訓練	即日起 ~ 無限期	50 分鐘	1 小時	2022/09/17	通過
【中文】營造業感電危害預防課程	即日起 ~ 無限期	50 分鐘	1 小時	2022/09/17	通過



感謝您的包容與協助

THANK YOU



意見交流