

國立苗栗高級農工職業學校

105 學年度

高職優質化輔助方案

計畫書

申請和獲辦理學年度（含高中優質化輔助方案）

學年度 申辦情形	96 學年	97 學年	98 學年	99 學年	100 學年	101 學年	102 學年	103 學年	104 學年
曾申請年段	✓	✓	✓	✓	✓	✓	✓	✓	✓
獲辦理年段	✓	✓	✓	✓	✓	✓	✓	✓	✓

申請學校：國立苗栗高級農工職業學校

申請日期：中華民國 105 年 08 月 12 日




初審版 複審版 工作坊版 核定版

目錄

● 高職優質化輔助計畫申請表-----	01
壹、學校基本資料-----	02
一、學校評鑑概況-----	02
二、學制規模-----	03
三、學校群別、科別、班級數及學生數-----	04
四、師資概況-----	05
(一)教師資格-----	05
(二)教師專業-----	06
(三)教師授課負擔-----	07
五、圖儀設備-----	08
(一)專業群科學習空間-----	08
(二)資訊及圖書資源-----	10
六、多元適性與學生畢業進路-----	11
(一)學生取得技能證照-----	11
(二)專題製作與創新研發-----	12
(三)學生參加全國技藝(能)競賽表現-----	13
(四)學生參加縣市級競賽表現-----	17
(五)產學鏈結-----	21
(六)社團與活動-----	24
(七)國際教育-----	25
(八)學習輔導-----	26
(九)日間部學生畢業進路-----	27
七、學校地理位置、低收入戶比率與教育投資比-----	30
八、招生與就近入學-----	31
九、提升或改善的具體目標值-----	32

貳、學校發展目標	38
參、學校現況 SWOTS 分析	41
肆、規劃辦理子計畫	43
伍、學校自主管理	45
陸、子計畫內容與經費	51
●105-1 強化學校辦學體質計畫	51
●105-2 增進教師專業素養計畫	58
●105-3 導引適性就近入學計畫	66
●105-4 強化學生多元學習計畫	73
●105-5 深化學校課程特色計畫	83
●105-6 落實行政效能提升計畫	95
柒、經費概算表	105

高職優質化輔助計畫申請表

學校名稱	國立苗栗高級農工職業學校				
學校地址	苗栗縣苗栗市經國路二段 491 號				
學校資料	班級數	54	高中部	0	1.含全校日夜間及進修學校等核定之全校編制班之班級總數和學生總人數。 2.綜合高中二、三年級專門學程併入高職部計算。
			高職部	54	
	學生數	1970	高中部	0	
			高職部	1970	
教師數		146		編制內之專任教師(包含教官及護理教師)	
學校配合政策 推動之計畫	<p><input checked="" type="checkbox"/> 產業特殊需求類科免試入學</p> <p><input checked="" type="checkbox"/> 推動技藝教育</p> <p style="margin-left: 20px;"><input type="checkbox"/> 國中技藝學程 <input checked="" type="checkbox"/> 實用技能學程</p> <p><input checked="" type="checkbox"/> 辦理建教合作</p> <p style="margin-left: 20px;"><input checked="" type="checkbox"/> 產學攜手合作計畫 <input type="checkbox"/> 雙軌訓練旗艦計畫</p> <p style="margin-left: 20px;"><input type="checkbox"/> 產學訓專班 <input checked="" type="checkbox"/> 推動技專校院策略聯盟之高職</p> <p><input checked="" type="checkbox"/> 辦理教師專業發展評鑑</p> <p><input checked="" type="checkbox"/> 推動實務能力提升</p> <p style="margin-left: 20px;"><input type="checkbox"/> 就業導向專班 <input checked="" type="checkbox"/> 職場體驗與業界實習</p> <p style="margin-left: 20px;"><input checked="" type="checkbox"/> 業師協同教學 <input checked="" type="checkbox"/> 務實致用特色課程</p> <p style="margin-left: 20px;"><input type="checkbox"/> 其他_____</p> <p>其他：</p> <ol style="list-style-type: none"> 1.科技部高瞻計畫。 2.高中職適性學習社區教育資源均質化實施方案。 3.提升高級中等學校學生英語文教學成效計畫。 4.教訓輔三合一整合實驗方案(友善校園實施計畫)。 5.推動年輕世代婚姻教育強化方案計畫。 6.高級中等學校學生輔導諮商中心設置計畫。 				
聯絡人	單位	教務處		職稱	教師
	姓名	王瑞珉		電話	037-329281-221
	行動電話	0930-905354		傳真	037-324184
	E-mail	min629355@mlaivs.mlc.edu.tw			
承辦人核章		承辦主任核章		校長核章	
					

壹、學校基本資料

一、學校評鑑概況

學校最近一期學校評鑑結果

評鑑期程		103 年 102 學年度第 2 梯次											
學校評鑑內容	評鑑項目	校務評鑑											
		校長領導	行政管理	課程教學	學務輔導	環境設備	社群互動	實習輔導	績效表現				
	評鑑結果	一等	一等	二等	一等	二等	一等	一等	一等				
		二等											
	評鑑項目	專業群科評鑑											
		機械群		電機電子群			農業群				化工群	食品群	家政群
		機械科	板金科	生物產業機電科	電機科	冷凍空調科	農場經營科	畜產保健科	森林科	園藝科	化工科	食品加工科	家政科
	評鑑結果	一等	一等	一等	二等	一等	一等	一等	一等	一等	一等	一等	二等
		一等											
	總評鑑結果		一等										
備註		1. 一等：90 分以上 2. 二等：80 分以上未達 90 分 3. 三等：70 分以上未達 80 分 4. 四等：60 分以上未達 70 分 5. 五等：60 分以下											

二、學制規模

學制	總班級數	總學生數	備註
1. 日間部	48 班	1,834 人	
2. 夜間部	班	人	
3. 綜合高中	班	人	
4. 高中部	班	人	
5. 進修學校	班	人	
6. 實用技能學程	3 班	96 人	
7. 建教合作班	班	人	
8. 產學攜手合作專班	班	人	
9. 雙軌訓練旗艦計畫	班	人	
10. 產學訓專班	班	人	
11. 綜合職能班	3 班	40 人	
12. 國中部	班	人	
合 計	54 班	1,970 人	

三、學校群別、科別、班級數及學生數

群別	科別 (學程)	所屬 學制	一年級		二年級		三年級		四年級以上		合計	
			班級	人數	班級	人數	班級	人數	班級	人數	班級	人數
農業群	農場經營科	日間部	1	37	1	39	1	43	0	0	3	119
	畜產保健科	日間部	1	40	1	39	1	36	0	0	3	115
	森林科	日間部	1	32	1	36	1	44	0	0	3	112
	園藝科	日間部	1	37	1	41	1	42	0	0	3	120
機械群	機械科	日間部	2	71	2	76	2	78	0	0	6	225
	板金科	日間部	2	69	2	74	2	75	0	0	6	218
	生物產業機 電科	日間部	1	36	1	39	1	39	0	0	3	114
電機電 子群	電機科	日間部	2	78	2	75	2	74	0	0	6	227
	冷凍空調科	日間部	0	0	0	0	2	74	0	0	2	74
	電機空調科	日間部	2	79	2	82	0	0	0	0	4	161
化工群	化工科	日間部	1	37	1	38	1	39	0	0	3	114
家政群	家政科	日間部	1	35	1	36	1	43	0	0	3	114
食品群	食品加工科	日間部	1	40	1	40	1	41	0	0	3	121
實用技 能學程	電腦繪圖科	日間部	1	38	1	29	1	29	0	0	3	96
	家電技術科											
	茶葉技術科											
	綜合職能科	日間部	1	15	1	13	1	12	0	0	3	40
總計			18	644	18	657	18	669	0	0	54	1,970

四、師資概況

(一)教師資格

區分 學歷	現有教師人數（不含兼任）										兼任教師	
	合格教師			合計		非合格教師			合計		人數	百分比
	專任 教師	技術 教師	代理 教師	人數	百分 比	專任 教師	技術 教師	代理 教師	人數	百分 比		
研究所 (博士)畢業	3	0	0	3	2.1%	0	0	0	0	0%	0	0%
研究所 (碩士)畢業	95	0	3	98	69.5%	0	0	0	0	0%	0	0%
研究所四 十學分班 結業	20	0	0	20	14.2%	0	0	0	0	0%	1	100%
大學畢業	18	0	2	20	14.2%	0	0	0	0	0%	0	0%
專科學校 畢業	0	0	0	0	0	0	0	0	0	0%	0	0%
高中(職) 畢業	0	0	0	0	0	0	0	0	0	0%	0	0%
合計人數	136	0	5	141	100%	0	0	0	0	0%	1	100%

(二)教師專業

概況內涵 學年度		教師流動和專業成長														
		教師離職率 (%)	教師參與教學評量比率 (%)	教師實施教學演示(公開觀課)人數比率 (%)	合作學習		教師專業發展				教師進修		教師專業學習社群			
					導入合作學習策略班級數	導入合作學習策略教師人數比率 (%)	教師製作教學檔案比率 (%)	已參加本部教師專業發展評鑑計畫 (人)	採行學校本位模式 (人)	教學輔導教師參與教學輔導方案人數	專任教師平均進修研習時數 (小時/人)	學位進修率 (%)	已參加教師專業學習社群計畫(個)		採行學校本位模式 (個)	
													學科/群科	專業學習主題	學科/群科	專業學習主題
近兩年教師流動和專業成長																
	103	0%	0%	1%	54	100%	100%	39	0	0	20.5	5.1%	1	1		
	104	1.4%	0%	1%	54	100%	100%	70	0	0	24.4	10.64%	1	1		
未來三年預期教師流動和專業成長																
	105	0%	5%	2%	54	100%	100%	80	0	2	33	5.2%	3	3		
	106	0%	7%	3%	54	100%	100%	90	0	3	35	5.3%	4	4		
	107	0%	9%	4%	54	100%	100%	95	0	4	37	8.5%	4	4		
註：1.教師離職率=(該學年度離職專任教師人數÷該學年度專任教師人數)×100(%) 2.專任教師平均進修研習時數=該學年度專任教師進修總時數÷該學年度專任教師人數 3.學位進修率=(該學年度專任教師學位進修總人數÷該學年度專任教師人數)×100(%) 4.若學校採行學校本位或其他專業成長模式，請於「採行學校本位模式」打√ 5.教師參與教學評量比率=(該學年度專任教師辦理學生學習滿意度調查或教學意見量化回饋之人數÷該學年度專任教師人數)×100(%) 6.教師實施教學演示(公開觀課)人數比率=(該學年度專任教師實施教學演示(公開觀課)人數÷該學年度專任教師人數)×100(%) 7.「教師專業發展評鑑之教學觀察之入班觀察人數」以 1-2 人為原則，與教學演示(公開觀課)之功能與目的不同。 8.「導入合作學習策略班級數」係指導入學生小組成就區分法 STAD、認知學徒制、學習共同體(學習社群)、問題本位學習 PBL、配對學習、腦力激盪...等合作學習策略之班級數。 9.「導入合作學習策略教師人數比率(%)」係指導入學生小組成就區分法 STAD、認知學徒制、學習共同體(學習社群)、問題本位學習 PBL、配對學習、腦力激盪...等合作學習策略之教師人數比例。「導入合作學習策略教師人數比率(%)」之分母則為全校所有正式教師(不分普通類科或專業類科)人數。 10.「教學輔導教師參與教學輔導方案人數」係指學校獲有教學輔導教師資格教師並實際參與教師專業發展評鑑協助執行教師教學輔導方案之人數。																
學校行政團隊永續成長																
推動概況		近兩年推動情形					未來三年預期辦理目標									
		103 學年度		104 學年度			105 學年度		106 學年度		107 學年度					
辦理項目		學校行政團隊參與學習型組織人數比率(%)		2%			2%			20%		40%		60%		
註：「學校行政團隊參與學習型組織人數比率(%)」係指參與校內有關促使學校行政團隊永續學習且不斷創新成長的學習型組織或活動之教職員(含行政兼職教師與職員)人數與學校行政團隊總人數之比率。例如：腦力激盪、讀書會、校內外業務觀摩、校務推展研討等。																

(三)教師授課負擔

學 年 度	近兩年教師授課負擔概況			
	平均每班專任教師數 (人)	教師專業授課比率 (%)	教師每週平均教學時數 (週/小時)	生師比
103	2.51	100%	15.9	14.48
104	2.51	100%	15.9	14.48
學 年 度	未來三年教師授課負擔預期目標			
	平均每班專任教師數 (人)	教師專業授課比率 (%)	教師每週平均教學時數 (週/小時)	生師比
105	2.53	100%	15.6	15
106	2.53	100%	15.6	15
107	2.53	100%	15.6	15

五、圖儀設備

(一)專業群科學習空間

近兩年專科(業)學習空間概況						
學年度	群別	科(學程)別	日間 班級數	日間 學生數	專科教室 數量	職業群科實習工場 (或專業教室)數量
103	家政群	家政科	3	122	3	4
	電機電子群	電機科	6	228	2	9
		冷凍空調科	6	228	1	8
	農業群	農場經營科	3	117	3	2
		園藝	3	123	2	5
		森林科	3	116	2	1
		畜產保健科	3	122	2	0
	機械群	機械科	6	119	3	8
		板金科	6	220	3	5
		生物產業機電科	3	119	2	5
	化工群	化工科	3	114	2	6
	食品群	食品加工科	3	128	1	4
	合計			48	1,756	26
104	家政群	家政科	3	114	3	4
	電機電子群	電機科	6	227	2	9
		冷凍空調科	2	74	1	8
		電機空調科	4	161	2	
	農業群	農場經營科	3	119	3	2
		園藝	3	120	2	5
		森林科	3	112	2	1
		畜產保健科	3	115	2	0
	機械群	機械科	6	225	3	8
		板金科	6	218	3	5
		生物產業機電科	3	114	2	5
	化工群	化工科	3	114	2	6
	食品群	食品加工科	3	121	1	4
合計			48	1834	26	57

未來三年專科（業）學習空間預期目標

學年度	群別	科(學程)別	日間 班級數	日間 學生數	專科教室 數量	職業群科實習工場 (或專業教室)數量
105	家政群	家政科	3	105	3	4
	電機電子群	電機科	6	210	2	9
		電機空調科	6	210	1	8
	農業群	農場經營科	3	105	3	2
		園藝	3	105	2	5
		森林科	3	105	2	1
		畜產保健科	3	105	2	0
	機械群	機械科	6	210	3	8
		板金科	6	210	3	5
		生物產業機電科	3	105	2	5
	化工群	化工科	3	105	2	6
	食品群	食品加工科	3	105	1	4
	合計			48	1,680	26
106	家政群	家政科	3	105	3	4
	電機電子群	電機科	6	210	2	9
		電機空調科	6	210	1	8
	農業群	農場經營科	3	105	3	2
		園藝	3	105	2	5
		森林科	3	105	2	1
		畜產保健科	3	105	2	0
	機械群	機械科	6	210	3	8
		板金科	6	210	3	5
		生物產業機電科	3	105	2	5
	化工群	化工科	3	105	2	6
	食品群	食品加工科	3	105	1	4
	合計			48	1,680	26

未來三年專科(業)學習空間預期目標						
學年度	群別	科(學程)別	日間班級數	日間學生數	專科教室數量	職業群科實習工場(或專業教室)數量
107	家政群	家政科	3	105	3	4
	電機電子群	電機科	6	210	2	9
		電機空調科	6	210	1	8
	農業群	農場經營科	3	105	3	2
		園藝	3	105	2	5
		森林科	3	105	2	1
		畜產保健科	3	105	2	0
	機械群	機械科	6	210	3	8
		板金科	6	210	3	5
		生物產業機電科	3	105	2	5
	化工群	化工科	3	105	2	6
	食品群	食品加工科	3	105	1	4
	合計			48	1,680	26

(二)資訊及圖書資源

學年度	近兩年資訊及圖書資源概況			
	每生使用教學資訊設備數量比	每生使用教室固定投影設備比	每生分配圖書冊數比	每學期平均每生借閱圖書冊數(冊)
103	0.22	0.045	12.62	0.70
104	0.24	0.045	15.92	0.72
學年度	未來三年資訊及圖書資源預期目標			
	每生使用教學資訊設備數量比	每生使用教室固定投影設備比	每生分配圖書冊數比	每學期平均每生借閱圖書冊數(冊)
105	0.27	0.055	16.0	0.73
106	0.30	0.060	16.1	0.74
107	0.30	0.060	16.2	0.75

註：「每學期平均每生借閱圖書冊數(冊)」=(每學期學生借閱圖書總冊數÷學生總人數)

六、多元適性與學生畢業進路

(一)日間部學生取得技能證照

證照種類	技能檢定職類名稱	近兩年取得證照情形		未來三年預期取得證照情形		
		103 學年度 畢業生獲得 證照人次	104 學年度 畢業生獲得 證照人次	105 學年度 畢業生獲得 證照人次	106 學年度 畢業生獲得 證照人次	107 學年度 畢業生獲得 證照人次
乙級	氣壓	34	32	35	34	34
	化學	9	25	11	10	10
	電器修護	45	47	65	55	55
	數位電子	-	45	50	50	50
	合計	88	149	111	99	99
	畢業學生人數	653	669	661	654	654
	百分比	13.48%	22.3%	16.79%	15.14%	15.14%
丙級	中餐烹調	49	47	55	13	13
	餐旅服務	-	-	-	-	-
	美容	-	-	-	-	-
	肉製品加工- 顆粒香腸.醃漬類	6	-	-	-	-
	測量	36	43	28	38	38
	烘焙食品-麵包	58	79	70	59	59
	烘焙食品-西點蛋糕	-	-	-	-	-
	食品檢驗分析	36	39	39	38	38
	氣壓	37	48	37	36	36
	機電整合	38	40	38	37	37
	農藝	33	37	32	32	32
	園藝	69	70	68	67	67
	造園景觀	29	18	18	18	18
	車床工	37	32	35	35	35
	機械加工	-	34	35	35	35
	化學	34	38	37	36	36
	化工	-	25	-	-	-
室內配線	70	71	98	69	69	
工業電子	66	68	70	70	70	

證照種類	技能檢定職類名稱	近兩年取得證照情形		未來三年預期取得證照情形		
		103 學年度畢業生獲得證照人次	104 學年度畢業生獲得證照人次	105 學年度畢業生獲得證照人次	106 學年度畢業生獲得證照人次	107 學年度畢業生獲得證照人次
	網路架設	-	1	1	1	1
	電器修護	65	65	85	65	65
	冷凍空調裝修	59	56	60	60	60
	板金	2	-	-	-	-
	金屬成形	28	23	28	26	26
	電腦輔助立體製圖	96	35	32	50	50
	電腦軟體應用	-	14			
	合計	848	883	901	784	784
	畢業學生人數	653	669	661	654	654
	百分比	129.86%	132%	136.31%	119.88%	119.88%

註：獲得證照人次計算僅計入該屆日間部畢業生中取得該證照項目之人次，非該屆日間部畢業學生取得證照不列入計算。

(二) 專題製作與創新研發

推動概況 辦理項目	近兩年推動情形		未來三年預期辦理目標		
	103 學年度	104 學年度	105 學年度	106 學年度	107 學年度
學生專題製作獲獎件數	4	3	5	5	5
學生創新研發科展件數	15	16	18	19	20

(三)日間部學生參加全國技藝(能)競賽表現

近兩年日間部學生參加全國技藝(能)競賽統計表

學年度	參賽名稱 (職種)	主辦單位	主辦日期	得獎名次	參加學生	指導教師	備註
103	烹飪	國教署	103.11.11~13	10	林郁伊	王佩玲老師	
	農場經營	國教署	103.11.19~21	9	謝雅婷	陳有富老師 劉莉君老師	
	農場經營	國教署	103.11.19~21	12	邱泓儒	楊智傑老師 簡嘉瑩技士	
	園藝	國教署	103.11.19~21	13	鄒仕勤	廖麗雅老師 許智凱老師	
	造園景觀	國教署	103.11.19~21	13	邱宇綺	林東信老師 洪佳君老師	
	森林	國教署	103.11.19~21	3	洪暉舜	杜加維老師 羅家榮老師	
	森林	國教署	103.11.19~21	5	王雅惠	彭宏源老師 范揚錦老師	
	森林	國教署	103.11.19~21	8	林芷菁	杜加維老師 胡大中技士	
	畜產保健	國教署	103.11.19~21	3	陳介儀	鍾武龍老師 劉喜欏技士	
	畜產保健	國教署	103.11.19~21	11	湯諱芹	葉潔怡老師 邱美雲老師	
	生物產業機 電	國教署	103.11.19~21	5	林成彥	鄭安邦老師 王淑昭老師	
	食品加工	國教署	103.11.19~21	19	楊政曄	謝文斌老師 林宜慧老師	
	食品檢驗分 析	國教署	103.11.19~21	4	劉旻松	鍾茗慧老師 劉碧雲老師	
	室內配線	國教署	103.11.25~28	9	謝弦翰	林高永老師	
	冷凍空調	國教署	103.11.25~28	9	何恭昀	羅禹程老師	
	板金	國教署	103.11.25~28	8	游翔安	張志榮老師	
	車床	國教署	103.11.25~28	16	鄧皓騰	張善評老師	
	造園景觀	勞委會	103.4.24~26	2	吳凱棋 陳翰毅	洪佳君老師	
	造園景觀	勞委會	103.4.24~26	3	李旻軒 江浚璋	林東信老師	
	冷凍空調	勞委會	103.4.24~26	4	徐健盛	蘇文通老師 羅禹程老師	
板金	勞委會	103.4.24~26	4	游翔安	張志榮老師		
冷作	勞委會	103.4.24~26	4	桑大衛	陳建志老師		

近兩年日間部學生參加全國技藝（能）競賽統計表

104	技藝競賽 烹飪	國教署	104.11.10~12	11	王怡文	陳宜佳老師	優勝
	技藝競賽 農場經營	國教署	104.11.18~20	10	黃郁紋	劉莉君老師 蕭佳慧老師	優勝
	技藝競賽 農場經營	國教署	104.11.18~20	11	蔡茜宜	楊智傑老師 陳有富老師	優勝
	技藝競賽 森林	國教署	104.11.18~20	1	路詒忻	羅家榮老師 杜加維老師	金手獎
	技藝競賽 森林	國教署	104.11.18~20	4	劉廣曜	彭宏源老師 羅家榮老師	金手獎
	技藝競賽 森林	國教署	104.11.18~20	5	何信均	范揚錦老師 陳禹弘老師	優勝
	技藝競賽 畜產保健	國教署	104.11.18~20	5	林靜瑩	邱美雲老師 葉潔怡老師	金手獎
	技藝競賽 生物產業機電	國教署	104.11.18~20	6	徐銘賡	鄭安邦老師 蔡炳坤老師	優勝
	技藝競賽 生物產業機電	國教署	104.11.18~20	11	陳明陽	蔡智宇老師 王淑昭老師	優勝
	技藝競賽 食品加工	國教署	104.11.18~20	11	杜仁傑	謝文斌老師 林宜慧老師	優勝
	技藝競賽 食品加工	國教署	104.11.18~20	16	林芷萱	謝文斌老師 林宜慧老師	優勝
	技藝競賽 食品檢驗分析	國教署	104.11.18~20	5	邱彥菱	劉碧雲老師 鍾茗慧老師	金手獎
	技藝競賽 食品檢驗分析	國教署	104.11.18~20	11	朱麗瑾	劉碧雲老師 鍾茗慧老師	優勝
	技藝競賽 工業配線	國教署	104.11.24~27	4	徐沂詰	葉華森老師	金手獎
	技藝競賽 室內配線	國教署	104.11.24~27	15	賴鵬仁	林高永老師	優勝
	技能競賽 室內配線	勞委會	105.4.22~24	1	賴鵬仁	林高永老師	中區初賽
	技能競賽 冷作	勞委會	105.4.22~24	1	郭子豪	李春景老師 張志榮老師	中區初賽
	技能競賽 冷作	勞委會	105.4.22~24	2	翁偉鑫	李春景老師 張志榮老師	中區初賽
	技能競賽 冷作	勞委會	105.4.22~24	3	吳克程	陳飛祥老師 張志榮老師	中區初賽
	技能競賽 冷凍空調	勞委會	105.4.22~24	3	徐健盛	蘇文通老師 李國禎老師	中區初賽

未來三年日間部學生參加全國技藝(能)競賽預期目標

學年度	參賽名稱 (職種)	主辦單位	預期(得獎)目標	備註
105	烹飪	國教署	2 優勝	
	農場經營	國教署	1 金手獎, 1 優勝	
	園藝	國教署	2 優勝	
	造園景觀	國教署	2 優勝	
	森林	國教署	2 金手, 1 優勝	
	畜產保健	國教署	1 金手, 1 優勝	
	生物機電	國教署	1 金手, 1 優勝	
	食品加工	國教署	1 金手, 1 優勝	
	食品檢驗分析	國教署	1 金手, 1 優勝	
	車床	國教署	1 優勝	
	鉗工	國教署	1 優勝	
	化工	國教署	1 優勝	
	室內配線	國教署	1 優勝	
	工業配線	國教署	1 優勝	
	冷凍空調	國教署	2 優勝	
	板金	國教署	2 優勝	
	板金	勞委會	分區賽前 5 名	
	冷凍空調	勞委會	分區賽前 5 名	
	造園景觀	勞委會	分區賽前 5 名	
106	烹飪	國教署	2 優勝	
	農場經營	國教署	1 金手獎, 1 優勝	
	園藝	國教署	2 優勝	
	造園景觀	國教署	2 優勝	
	森林	國教署	2 金手, 1 優勝	
	畜產保健	國教署	1 金手, 1 優勝	
	生物機電	國教署	1 金手, 1 優勝	
	食品加工	國教署	1 金手, 1 優勝	
	食品檢驗分析	國教署	1 金手, 1 優勝	

	車床	國教署	1 優勝	
	鉗工	國教署	1 優勝	
	化工	國教署	1 優勝	
	室內配線	國教署	1 優勝	
	工業配線	國教署	1 優勝	
	冷凍空調	國教署	2 優勝	
	板金	國教署	2 優勝	
	板金	勞委會	分區賽前 5 名	
	冷凍空調	勞委會	分區賽前 5 名	
	造園景觀	勞委會	分區賽前 5 名	
107	烹飪	國教署	2 優勝	
	農場經營	國教署	1 金手獎, 1 優勝	
	園藝	國教署	2 優勝	
	造園景觀	國教署	2 優勝	
	森林	國教署	2 金手, 1 優勝	
	畜產保健	國教署	1 金手, 1 優勝	
	生物機電	國教署	1 金手, 1 優勝	
	食品加工	國教署	1 金手, 1 優勝	
	食品檢驗分析	國教署	1 金手, 1 優勝	
	車床	國教署	1 優勝	
	鉗工	國教署	1 優勝	
	化工	國教署	1 優勝	
	室內配線	國教署	1 優勝	
	工業配線	國教署	1 優勝	
	冷凍空調	國教署	2 優勝	
	板金	國教署	2 優勝	
	板金	勞委會	分區賽前 5 名	
	冷凍空調	勞委會	分區賽前 5 名	
	造園景觀	勞委會	分區賽前 5 名	

(四)日間部學生參加縣市級競賽表現

近兩年日間部學生參加縣市級競賽統計表							
學年度	參賽名稱 (職種)	主辦單位	主辦日期	得獎名次	參加學生	指導教師	備註
103	全國語文競賽苗粟縣複賽	苗栗縣政府教育處	103.10.04	1	謝侑安	王瑞珉老師	
	全國語文競賽苗粟縣複賽	苗栗縣政府教育處	103.10.04	4	徐佩霞	王瑞珉老師	
	全國語文競賽苗粟縣複賽	苗栗縣政府教育處	103.10.04	2	鄭小萱	王瑞珉老師	
	全國語文競賽苗粟縣複賽	苗栗縣政府教育處	103.10.04	2	葉振豪	莫素娟老師	
	全國語文競賽苗粟縣複賽	苗栗縣政府教育處	103.10.04	2	陳貞云	徐巧玲老師	
	全國語文競賽苗粟縣複賽	苗栗縣政府教育處	103.10.04	2	梁怡翎	王瑞珉老師	
	全國語文競賽苗粟縣複賽	苗栗縣政府教育處	103.10.04	6	陳苡婷	吳心怡老師	
	苗栗縣第一次全民運動會	苗栗縣政府	104.1.29	1	吳冠輝	曾義財老師	5000 公尺
	苗栗縣第一次全民運動會	苗栗縣政府	104.1.29	2	吳冠輝	曾義財老師	3000 公尺障礙
	苗栗縣第一次全民運動會	苗栗縣政府	104.1.29	1	江慈筠	曾義財老師	5000 公尺
	苗栗縣第一次全民運動會	苗栗縣政府	104.1.29	2	江慈筠	曾義財老師	3000 公尺障礙
	苗栗縣第一次全民運動會	苗栗縣政府	104.1.29	2	林玟琇	曾義財老師	800 公尺
	苗栗縣第一次全民運動會	苗栗縣政府	104.1.29	2	吳皓翔	曾義財老師	110 公尺跨欄
	苗栗縣第一次全民運動會	苗栗縣政府	104.1.29	2	張治翔	曾義財老師	800 公尺
	苗栗縣第一次全民運動會	苗栗縣政府	104.1.29	2	張治翔	曾義財老師	1500 公尺
	苗栗縣第一次全民運動會	苗栗縣政府	104.1.29	2	羅文壕	曾義財老師	10000 公尺
	苗栗縣第一次全民運動會	苗栗縣政府	104.1.29	3	羅文壕	曾義財老師	5000 公尺
	苗栗縣第一次全民運動會	苗栗縣政府	104.1.29	4	杜亞民	曾義財老師	800 公尺
	苗栗縣第一次全民運動會	苗栗縣政府	104.1.29	6	黃庭偉	曾義財老師	200 公尺
	苗栗縣籃球基層訓練站	苗栗縣政府	103.10.23	3	籃球隊	曾聖為老師	
苗栗縣中等學校籃球錦標賽	苗栗縣政府	103.12.22	2	籃球隊	曾聖為老師		

近兩年日間部學生參加縣市級競賽統計表

	苗栗縣長盃武術太極拳聯合錦標賽	苗栗縣政府	103.10.19	1	劉建璋	劉金樟老師	定步推手
	苗栗縣長盃武術太極拳聯合錦標賽	苗栗縣政府	103.10.19	1	田和正	劉金樟老師	定步推手
	苗栗縣長盃武術太極拳聯合錦標賽	苗栗縣政府	103.10.19	1	邱靜宜	劉金樟老師	定步推手
	苗栗縣長盃武術太極拳聯合錦標賽	苗栗縣政府	103.10.19	1	林宜如	劉金樟老師	定步推手
	苗栗縣長盃游泳錦標賽	苗栗縣政府	103.11.01	1	梁家華	劉金樟老師	50 公尺蛙式
	苗栗縣長盃游泳錦標賽	苗栗縣政府	103.11.01	1	梁家華	劉金樟老師	200 公尺混和式接力
	苗栗縣長盃游泳錦標賽	苗栗縣政府	103.11.01	1	梁家華	劉金樟老師	100 公尺混和式
	苗栗縣長盃游泳錦標賽	苗栗縣政府	103.11.01	1	梁家華	劉金樟老師	100 公尺蛙式
	苗栗縣長盃游泳錦標賽	苗栗縣政府	103.11.01	1	彭羨歲	劉金樟老師	50 公尺蛙式
	苗栗縣長盃游泳錦標賽	苗栗縣政府	103.11.01	1	彭羨歲	劉金樟老師	50 公尺自由式
	苗栗縣長盃游泳錦標賽	苗栗縣政府	103.11.01	1	彭羨歲	劉金樟老師	100 公尺蛙式
104	全國語文競賽苗栗縣初賽	教育部	104.11.29	5	陳怡文	王瑞珉老師	
	全國語文競賽苗栗縣複賽	苗栗縣政府教育處	104.09.05	1	陳貞云	劉昭延老師	
	全國語文競賽苗栗縣複賽	苗栗縣政府教育處	104.09.05	1	王嘉豪	王瑞珉老師	
	全國語文競賽苗栗縣複賽	苗栗縣政府教育處	104.09.05	1	陳怡文	王瑞珉老師	
	全國語文競賽苗栗縣複賽	苗栗縣政府教育處	104.09.05	2	梁怡翎	王瑞珉老師	
	全國語文競賽苗栗縣複賽	苗栗縣政府教育處	104.09.05	3	陳昱廷	陳宗棋老師	
	全國語文競賽苗栗縣複賽	苗栗縣政府教育處	104.09.05	4	鄭安	游富永老師	
	全國語文競賽苗栗縣複賽	苗栗縣政府教育處	104.09.05	5	鍾語嫣	林秀卿老師	
	全國學生美術比賽苗栗縣初賽	苗栗縣政府	104.10.27	3	譚如云	連瓊芬老師	作品名稱：1014 世界動物日
	全國學生美術比賽苗栗縣初賽	苗栗縣政府	104.10.27	佳作	胡苡安	連瓊芬老師	作品名稱：山林悲歌

近兩年日間部學生參加縣市級競賽統計表

苗栗縣田徑錦標賽	苗栗縣政府	104.8.18	1	江慈筠	曾義財老師	1500 公尺
苗栗縣田徑錦標賽	苗栗縣政府	104.8.18	1	江慈筠	曾義財老師	3000 公尺障礙
苗栗縣田徑錦標賽	苗栗縣政府	104.8.18	1	江慈筠	曾義財老師	5000 公尺
苗栗縣田徑錦標賽	苗栗縣政府	104.8.18	1	江慈筠	曾義財老師	10000 公尺
苗栗縣田徑錦標賽	苗栗縣政府	104.8.18	3	江慈筠	曾義財老師	800 公尺
苗栗縣田徑錦標賽	苗栗縣政府	104.8.18	1	羅文壕	曾義財老師	5000 公尺
苗栗縣田徑錦標賽	苗栗縣政府	104.8.18	1	羅文壕	曾義財老師	10000 公尺
苗栗縣田徑錦標賽	苗栗縣政府	104.8.18	1	張志翔	曾義財老師	800 公尺
104 年竹南 run	苗栗縣竹南鎮公所	104.11.21	3	杜亞民	曾義財老師	10k 路跑賽
苗栗縣長盃游泳錦標賽	苗栗縣政府	104.11.01	1	梁家華	曾聖為老師	50 公尺蛙式
苗栗縣長盃游泳錦標賽	苗栗縣政府	104.11.01	1	梁家華	曾聖為老師	50 公尺仰式
苗栗縣長盃游泳錦標賽	苗栗縣政府	104.11.01	1	梁家華	曾聖為老師	100 公尺蛙式
苗栗縣長盃游泳錦標賽	苗栗縣政府	104.11.01	1	陳佳彤	曾聖為老師	100 公尺自由式
苗栗縣長盃游泳錦標賽	苗栗縣政府	104.11.01	1	陳佳彤	曾聖為老師	50 公尺蝶式
苗栗縣長盃游泳錦標賽	苗栗縣政府	104.11.01	1	陳佳彤	曾聖為老師	50 公尺自由式
苗栗縣長盃游泳錦標賽	苗栗縣政府	104.11.01	1	李沂芃	曾聖為老師	50 公尺蛙式
苗栗縣長盃游泳錦標賽	苗栗縣政府	104.11.01	1	李沂芃	曾聖為老師	50 公尺仰式
苗栗縣理事長盃羽球錦標賽	苗栗縣政府	104.10.03	1	彭琦涵	曾聖為老師	高女單打
高中籃球聯賽苗栗初賽	苗栗縣政府	104.11 月	2	籃球隊	曾聖為老師	高中男子組

未來三年日間部學生參加縣市級競賽預期目標

學年度	參賽名稱 (職種)	主辦單位	預期(得獎)目標	備註
105	全國語文競賽 苗栗縣複賽	苗栗縣政府教育處	高中職組團體組前三名	
	苗栗縣第一次 全民運動會	苗栗縣政府	7面金牌、5面銀牌、3面銅牌	
	苗栗縣長盃游 泳錦標賽	苗栗縣政府	7面金牌、3面銀牌	
	苗栗縣長盃武 術太極拳聯合 錦標賽	苗栗縣政府	7面金牌	
	苗栗縣中等學 校籃球錦標賽	苗栗縣政府	冠軍	
106	全國語文競賽 苗栗縣複賽	苗栗縣政府教育處	高中職組團體組前三名	
	苗栗縣第一次 全民運動會	苗栗縣政府	9面金牌5面銀牌3面銅牌	
	苗栗縣長盃游 泳錦標賽	苗栗縣政府	7面金牌、3面銀牌	
	苗栗縣長盃武 術太極拳聯合 錦標賽	苗栗縣政府	5面金牌	
	苗栗縣中等學 校籃球錦標賽	苗栗縣政府	冠軍	
107	全國語文競賽 苗栗縣複賽	苗栗縣政府教育處	高中職組團體組前三名	
	苗栗縣第一次 全民運動會	苗栗縣政府	9面金牌5面銀牌3面銅牌	
	苗栗縣長盃游 泳錦標賽	苗栗縣政府	7面金牌、3面銀牌	
	苗栗縣長盃武 術太極拳聯合 錦標賽	苗栗縣政府	5面金牌	
	苗栗縣中等學 校籃球錦標賽	苗栗縣政府	冠軍	

(五)產學鏈結

學年度	近兩年學校辦理產學鏈結情形										
	群別	科別	與大學合作課程數	與產業合作廠家數	教師赴產業實習比率(%)	學生參加企業參訪人數比率(%)	學生赴產業實習比率(%)	協同教學業師人數比率(%)	業師同教學科目數	協同教學技專教師人數比率(%)	技專教師協同教學科目數
103	實用技能學程	茶葉技術科	3	3	1.39%	100%	1.5%	2.78%	2	1.53%	0
	農業群	森林科	0	0	0	100%	0	0	0	0	0
		園藝科	0	0	0	100%	0	2.78%	0	1.53%	0
		農場經營科	2	1	2.78%	100%	1.5%	2.78%	0	1.53%	0
		畜產保健科	1	1	1.39%	100%	1.5%	0	0	0	0
	家政群	家政科	0	0	0	100%	0	0	0	0	0
	食品群	食品加工科	3	1	0	100%	1.5%	2.78%	0	1.53%	0
	機械群	板金科	1	3	1.39%	100%	1.5%	0	0	0	0
		機械科	1	3	1.39%	100%	1.5%	0	0	0	0
		生電科	1	3	1.39%	100%	1.5%	1.39%	0	1.53%	0
	電機電子群	電機科	2	2	4.17%	100%	1.5%	0	0	0	0
		冷凍空調科	2	2	2.78%	100%	1.5%	1.39%	0	0.76%	0
	化工群	化工科	0	0	1.39%	100%	1.5%	1.39%	0	0.76%	0
合計			16	19	2%	100%	1.5%	2.18%	2	1.31%	0
104	實用技能學程	茶葉技術科	3	3	1.39%	100%	1.5%	2.78%	2	1.53%	0
	農業群	森林科	0	0	0	100%	0	0	0	0	0
		園藝科	0	0	0	100%	0	2.78%	0	1.53%	0
		農場經營科	2	1	2.78%	100%	1.5%	2.78%	0	1.53%	0
		畜產保健科	1	1	1.39%	100%	1.5%	0	0	0	0
	家政群	家政科	0	0	0	100%	0	0	0	0	0
	食品群	食品加工科	3	1	0	100%	1.5%	2.78%	0	1.53%	0
	機械群	板金科	1	3	1.39%	100%	1.5%	0	0	0	0
		機械科	1	3	1.39%	100%	1.5%	0	0	0	0
		生電科	1	3	1.39%	100%	1.5%	1.39%	0	1.53%	0
	電機電子群	電機科	2	2	4.17%	100%	1.5%	0	0	0	0
		電機空調科	2	2	2.78%	100%	1.5%	1.39%	0	0.76%	0
	化工群	化工科	0	0	1.39%	100%	1.5%	1.39%	0	0.76%	0
合計			16	19	2%	100%	1.5%	2.18%	2	1.31%	0

註：「協同教學業師人數比率(%)」之分母，為全校所有專業類科正式教師人數；「協同教學技專教師人數比率(%)」之分母則為全校所有正式教師（不分普通類科或專業類科）人數。

學年度	未來三年學校辦理產學鏈結預期目標										
	群別	科別	與大學合作課程數	與產業合作廠家數	教師赴產業實習比率(%)	學生參加企業參訪人數比率(%)	學生赴產業實習比率(%)	協同教學人數比率(%)	業師協同教學科目數	協同教學教師人數比率(%)	技專教師協同教學科目數
105	實用技能學程	茶葉技術科	3	3	1.39%	100%	1.5%	2.78%	2	1.53%	2
	農業群	森林科	1	1	1.39%	100%	1.5%	0	0	0	0
		園藝科	1	1	2.78%	100%	1.5%	2.78%	0	1.53%	0
		農場經營科	2	1	2.78%	100%	6%	2.78%	2	1.53%	2
		畜產保健科	1	1	1.39%	100%	4%	0	0	0	0
	家政群	家政科	1	1	1.39%	100%	1.5%	0	0	0	0
	食品群	食品加工科	1	1	4.17%	100%	6%	2.78%	0	1.53%	0
	機械群	板金科	3	3	2.78%	100%	12%	0	0	0	0
		機械科	3	3	1.39%	100%	12%	0	0	0	0
		生電科	3	3	2.78%	100%	6%	1.39%	0	1.53%	0
	化工群	化工科	2	2	1.39%	100%	1.5%	0	0	0	0
	電機電子群	電機科	2	2	4.17%	100%	12%	1.39%	0	0.76%	0
		電機空調科	2	2	2.78%	100%	12%	1.39%	0	0.76%	0
合計			25	24	2.35%	100%	5.96%	2.18%	4	1.31%	4
106	實用技能學程	茶葉技術科	3	3	1.39%	100%	1.5%	2.78%	2	1.53%	2
	農業群	森林科	1	1	1.39%	100%	1.5%	0	0	0	0
		園藝科	1	1	2.78%	100%	1.5%	2.78%	0	1.53%	0
		農場經營科	2	1	2.78%	100%	6%	2.78%	2	1.53%	2
		畜產保健科	1	1	1.39%	100%	4%	0	0	0	0
	家政群	家政科	1	1	1.39%	100%	1.5%	0	0	0	0
	食品群	食品加工科	1	1	4.17%	100%	6%	2.78%	0	1.53%	0
	機械群	板金科	3	3	2.78%	100%	12%	0	0	0	0
		機械科	3	3	1.39%	100%	12%	0	0	0	0
		生電科	3	3	2.78%	100%	6%	1.39%	0	1.53%	0
	化工群	化工科	2	2	1.39%	100%	1.5%	0	0	0	0
	電機電子群	電機科	2	2	4.17%	100%	12%	1.39%	0	0.76%	0
		電機空調科	2	2	2.78%	100%	12%	1.39%	0	0.76%	0
合計			25	24	2.35%	100%	5.96%	2.18%	4	1.31%	4
107	實用技能學程	茶葉技術科	3	3	1.39%	100%	1.5%	2.78%	2	1.53%	2
	農業群	森林科	1	1	1.39%	100%	1.5%	0	0	0	0
		園藝科	1	1	2.78%	100%	1.5%	2.78%	0	1.53%	0
		農場經營科	2	1	2.78%	100%	6%	2.78%	2	1.53%	2
		畜產保健科	1	1	1.39%	100%	4%	0	0	0	0
	家政群	家政科	1	1	1.39%	100%	1.5%	0	0	0	0

食品群	食品加工科	1	1	4.17%	100%	6%	2.78%	0	1.53%	0
機械群	板金科	3	3	2.78%	100%	12%	0	0	0	0
	機械科	3	3	1.39%	100%	12%	0	0	0	0
	生電科	3	3	2.78%	100%	6%	1.39%	0	1.53%	0
化工群	化工科	2	2	1.39%	100%	1.5%	0	0	0	0
電機電子群	電機科	2	2	4.17%	100%	12%	1.39%	0	0.76%	0
	電機空調科	2	2	2.78%	100%	12%	1.39%	0	0.76%	0
合計		25	24	2.35%	100%	5.96%	2.18%	4	1.31%	4

註：「協同教學業師人數比率(%)」之分母，為全校所有專業類科正式教師人數；「協同教學技專教師人數比率(%)」之分母則為全校所有正式教師（不分普通類科或專業類科）人數。

(六)社團與活動

推動概況 辦理項目		近兩年辦理情形		未來三年預期辦理目標		
		103 學年度	104 學年度	105 學年度	106 學年度	107 學年度
學生人數與社團數比		35.71	36.48	37.00	37.00	37.00
服務學習	學生參加服務學習平均次數	0.30	0.31	0.35	0.40	0.40
	學生參加服務學習平均時數	4	4	5	6	6
藝文活動	學生平均參加藝文活動次數	3	3	3	4	5
	學校辦理藝文活動次數	3	5	5	6	6
社區傳承	發揚社區在地文藝社團數比	0	0	2	3	3
	參與社區在地文藝活動次數	1	4	5	5	5
	參與社區在地文藝活動師生人數	10	75	120	150	200
註：1.「發揚社區在地文藝社團數比」係指學校成立所在社區之特色在地文史、藝術、特產..等社團數之比例。「發揚社區在地文藝社團數比」之分母，為全校所有社團總數。 2.「參與社區在地文藝活動次數」係指學校參與所在社區之特色在地文史、藝術、特產..等活動之次數。 3.「參與社區在地文藝活動師生人數」係指參與學校所在社區之特色在地文史、藝術、特產..等活動師生人數。						

(七)國際教育

推動概況 辦理項目		近兩年日間部畢業生取得全民英檢（或相當等級）認證情形		未來三年預期日間部畢業生取得全民英檢（或相當等級）認證情形		
		103 學年度 畢業生獲得 檢定認證人次	104 學年度 畢業生獲得 檢定認證人次	105 學年度 畢業生獲得 檢定認證人次	106 學年度 畢業生獲得 檢定認證人次	107 學年度 畢業生獲得 檢定認證人次
全民英檢	優級	0	0	0	0	0
	高級	0	0	0	0	0
	中高級	0	0	0	0	0
	中級	0	0	0	0	0
	初級	16	9	25	30	30
合計		16	9	30	35	35
畢業學生人數		650	669	677	670	670
百分比		2.46%	1.35%	4.43%	5%	5%
註：獲得檢定認證人次計算僅計入該屆日間部畢業生中取得該檢定認證項目之人次，非該屆日間部畢業學生取得檢定認證不列入計算。						
推動概況 辦理項目		近兩年辦理情形		未來三年預期推動目標		
		103 學年度 國際交流人數 比率（%）	104 學年度 國際交流人數 比率（%）	105 學年度 國際交流人數 比率（%）	106 學年度 國際交流人數 比率（%）	107 學年度 國際交流人數 比率（%）
學生參加國際交流人數比率		2.11%	2.35%	15%	16%	16%

(八)學習輔導

學年度	近兩年學習輔導概況								
	國中學生參與高職端職涯探索人數	參與國中端升學進路宣導活動次數	特色甄選入學科數比率(%)	學生休學及輔導轉學比率(%)	參與差異化教學/補救教學之人數比率(%)	學生獎勵人次比率(%)	學生違規人次比率(%)	學生淨流失率(%)	學生重補修次數比率(%)
103	673	20	0%	2.11%	18.8%	6.97%	1.36%	1.18%	56.88%
104	751	20	0%	2.33%	16.8%	8.18%	1.38%	1.26%	45.60%
學年度	未來三年學習輔導預期目標								
	國中學生參與高職端職涯探索人數	參與國中端升學進路宣導活動次數	特色甄選入學科數比率(%)	學生休學及輔導轉學比率(%)	參與差異化教學/補救教學之人數比率(%)	學生獎勵人次比率(%)	學生違規人次比率(%)	學生淨流失率(%)	學生重補修次數比率(%)
105	600	20	0%	2.00%	22%	8.20%	1.33%	1.00%	45%
106	600	22	0%	2.00%	24%	8.30%	1.31%	1.00%	44%
107	780	24	0%	2.00%	25%	8.40%	1.31%	1.00%	43%

註：「參與差異化教學/補救教學之人數比率(%)」係指接受以彈性分組教學(班群分組、課堂教學分組)、抽離式額外加強補救課程(課後輔導、課間輔導、個別指導)、線上教學系統(加深加廣、增加演練、加強概念)...等教學形式實施「差異化教學/補救教學」之學生人數與學校學生總人數之比率。

(九)日間部學生畢業進路

近兩年日間部學生畢業進路									
學年度	群別	科別	畢業學生人數	畢業進路					
				升學人數	升學(含國外)率(%)	就業人數	就業率(%)	其他人數	其他比率(%)
103	農業群	森林科	34	34	100%	0	0.00%	0	0.00%
		園藝科	39	37	94.87%	0	0.00%	2	5.13%
		農場經營科	39	38	97.44%	1	2.56%	0	0.00%
		畜產保健科	35	31	88.57%	3	8.57%	1	2.86%
	家政群	家政科	37	35	94.59%	2	5.41%	0	0.00%
	食品群	食品加工科	40	39	97.50%	1	2.50%	0	0.00%
	機械群	板金科	61	44	72.13%	13	21.31%	4	6.56%
		機械科	69	61	88.41%	5	7.25%	3	4.35%
		生電科	37	36	97.30%	1	2.70%	0	0.00%
	化工群	化工科	37	34	91.89%	3	8.11%	0	0.00%
	電機電子群	電機科	65	61	93.85%	2	3.08%	2	3.08%
		冷凍空調科	75	64	85.33%	6	8.00%	5	6.67%
		綜合職能科	11	2	18.18%	7	63.64%	2	18.18%
	實用技能班	35	25	71.43%	9	25.71%	1	2.86%	
	合計	614	541	88.11%	53	8.63%	20	3.26%	
104	農業群	森林科	44	104 學年度畢業學生升學就業情形 預訂於 105 年 10 月調查完畢					
		園藝科	42						
		農場經營科	43						
		畜產保健科	36						
	家政群	家政科	43						
	食品群	食品加工科	41						
	機械群	板金科	75						
		機械科	78						
		生電科	39						
	化工群	化工科	39						
	電機電子群	電機科	74						
		冷凍空調科	74						
		綜合職能科	12						
	實用技能班	29							
	合計	669							

未來三年日間部學生畢業進路預期目標

學年度	群別	科別	畢業學生人數	畢業進路					
				升學人數	升學(含國外)率(%)	就業人數	就業率(%)	其他人數	其他比率(%)
105	農業群	森林科	40	38	95.00%	2	5.00%		
		園藝科	40	37	92.50%	3	7.50%		
		農場經營科	38	35	92.11%	3	7.89%		
		畜產保健科	39	37	94.87%	2	5.13%		
	家政群	家政科	38	35	92.11%	3	7.89%		
	食品群	食品加工科	41	38	92.68%	3	7.32%		
	機械群	板金科	75	69	92.00%	6	8.00%		
		機械科	75	69	92.00%	6	8.00%		
		生電科	39	37	94.87%	2	5.13%		
	化工群	化工科	38	35	92.11%	3	7.89%		
	電機電子群	電機科	75	70	93.33%	5	6.67%		
		電機空調科	75	68	90.67%	7	9.33%		
		綜合職能科	13	2	15.38%	11	84.62%		
		實用技能班	35	25	71.43%	10	28.57%		
	合計	661	595	90.02%	66	9.98%	0	0.00%	
106	農業群	森林科	40	35	87.50%	5	12.50%		
		園藝科	40	35	87.50%	5	12.50%		
		農場經營科	38	33	86.84%	5	13.16%		
		畜產保健科	38	33	86.84%	5	13.16%		
	家政群	家政科	40	36	90.00%	4	10.00%		
	食品群	食品加工科	40	36	90.00%	4	10.00%		
	機械群	板金科	70	61	87.14%	9	12.86%		
		機械科	75	69	92.00%	6	8.00%		
		生電科	38	31	81.58%	7	18.42%		
	化工群	化工科	37	32	86.49%	5	13.51%		
	電機電子群	電機科	75	69	92.00%	6	8.00%		
		電機空調科	75	68	90.67%	7	9.33%		
		綜合職能科	13	3	23.08%	10	76.92%		
		實用技能班	35	27	77.14%	8	22.86%		
	合計	654	568	86.85%	86	13.15%	0	0.00%	

107	農業群	森林科	40	35	87.50%	5	12.50%		
		園藝科	40	35	87.50%	5	12.50%		
		農場經營科	38	33	86.84%	5	13.16%		
		畜產保健科	38	33	86.84%	5	13.16%		
	家政群	家政科	40	36	90.00%	4	10.00%		
	食品群	食品加工科	40	36	90.00%	4	10.00%		
	機械群	板金科	70	61	87.14%	9	12.86%		
		機械科	75	69	92.00%	6	8.00%		
		生電科	38	31	81.58%	7	18.42%		
	化工群	化工科	37	32	86.49%	5	13.51%		
	電機電子群	電機科	75	69	92.00%	6	8.00%		
		電機空調科	75	68	90.67%	7	9.33%		
		綜合職能科	13	3	23.08%	10	76.92%		
		實用技能班	35	27	77.14%	8	22.86%		
	合計	654	568	86.85%	86	13.15%	0	0.00%	

七、學校地理位置、低收入戶比率與教育投資率

學校地理位置		
學校所在地理位置		(本項免填)
低收入戶比率(%)		
縣市低收入戶比率	(本項免填)	本年度低收入戶數／縣市戶數
學校低收入戶比率	3.35%	本學年度日間部低收入戶學生數／日間部全校學生數
教育投資比(元/人) (本項公立學校免填)		
學年度	教育投資比	備註
近兩年教育投資比	103	
	104	
未來三年預期教育投資比	105	
	106	
	107	
註：1.教育投資比＝該學年度核銷總經費／該學年度日校學生數 2.有關學校教育投資比之詳細文字說明，請填寫於備註欄內		

八、招生與就近入學

註冊人數比率及其增減率					
學年度		日校高一註冊學生數(A)	日校高一核定招生人數(B)	新生註冊人數比率(%) $C=A\div B$	新生註冊人數增減率= (本學年度註冊人數比率)-(前一學年度註冊人數比率)
近兩年 招生狀況	103	686	648	105.8%	
	104	660	648	101.8%	-3.7%
未來三年 預期招生目標	105	650	648	100.3%	-1.5%
	106	652	648	100.6%	0.3%
	107	654	648	100.9%	0.3%

就近入學率及其增減率									
學年度		高一日校來自社區國中學生總數(D)	日校高一學生總數(E)	就近入學率(%) $F=D\div E$	就近入學增減率=(本學年度招生率)-(前一學年度招生率)	十二年國民基本教育適性入學招生			
						免試入學	特色招生		其他
						免試入學百分比率(%)	甄選入學百分比率(%)	考試分發入學百分比率(%)	百分比率(%)
近兩年 就近入學狀況	103	616	686	89.8%	1.8%	94.7%	0%	0%	5.3%
	104	607	660	92.0%	2.2%	94.7%	0%	0%	5.3%
未來三年 就近入學目標	105	608	650	93.5%	1.5%	94.7%	0%	0%	5.3%
	106	610	652	93.6%	0.1%	94.7%	0%	0%	5.3%
	107	612	654	93.6%	0%	94.7%	0%	0%	5.3%

註：1.高一日校來自社區國中學生總數(D)係指：學校依高中職社區化所規劃之適性學習社區地理範圍所招收之該社區國中及鄰近國中應屆畢業生總人數
2.十二年國民基本教育適性入學招生之「其他」係指：技優甄審、產業特殊需求、實用技能學程、建教合作班、運動績優生獨招、私校獨招或其他非屬免試入學及特色招生之適性入學招生管道。

九、規劃提升或改善的具體作法

教育政策關鍵指標	辦理項目	方案量化指標	方案量化指標之操作型定義	學校現況值	學校年度目標值	方案質化指標
	1.強化學校辦學體質	1.1 學校評鑑各項目成績未達 80 分的比率逐次降低。	學校評鑑項目未達 80 分的數量/學校評鑑項目總數×100%	0.00	0.00	1.1 能將評鑑成績未達優等(90 分以上)項目納入學校優質化子計畫。 1.2 能強化學校自主管理,增進學校辦學績效。
		1.2 學校評鑑各項目成績達 90 分以上的比率逐次提高。	學校評鑑項目達 90 分以上的數量/學校評鑑項目總數 × 100%	75.00	85.00	
一、評鑑成績提升	具體作法	<p>1.1 改善評鑑缺失項目 本校最近一次學校評鑑所有評鑑項目皆列為一等(90 分以上)或二等(80 分以上)。未來持續精進各項評鑑一等之校務工作,並針對上次評鑑列為二等之項目:「課程教學」、「環境設備」及專業群科之「電機科」、「家政科」提出具體改善作法,使評鑑達一等項目逐年提高。</p> <p>1.2 整合教學行政系統 (1) 強化學校自主管理,增進學校辦學績效。 (2) 建置公物維修通報系統,提升通報與維修時效性。 (3) 建置輔導管理系統,提升學生基本資料及異動狀態的即時性、同步性及完整性。 (4) 建置單一入口介面,將全校教學及行政系統進行整合,提升使用方便性。</p> <p>1.3 提升教研會之功能 (1) 邀請學界、業界、校友等人士參加教學研究會,針對先進技術與業界經驗進行交流。 (2) 透過教學研究會研商科發展目標、課程發展、教材教法、增進教學成效。 (3) 安排教師參訪業界及業師合作,辦理相關課程研習,增加實務經驗。 (4) 收集數位教學教材,充實科網頁內容。</p> <p>1.4 精進學生專業技能(電機科) (1) 利用寒暑假期間與生物產業機電科合作,開設機電整合研習營隊。 (2) 添購乙級數位電子技術士檢定設備,籌設檢定場地,提升學生證照通過率。</p> <p>1.5 改善教學空間設備(家政科) (1) 規劃科內圖書閱覽空間,鼓勵學生閱讀相關書籍。 (2) 規劃師生展覽與佈置之櫥窗,讓師生作品有展示空間。 (3) 依照技術士技能檢定之需求,改善中餐實習場地設備。 (4) 充實縫紉設備,包括桌上型縫紉機、人形模特兒等。</p>				
二、教師專業發展	2.增進教師專業素養	2.1 教師參加研習平均時數逐年提高。	全校專任教師參與研習總時數/全校專任教師總數	24.16	33.00	2.1 能有計畫提升教師的教學知能。 2.2 能持續協助教師充實教學專業與專門學科知能。
		2.2 專業科目、技術科目教師或專業及技術	全校專業科目、技術科目教師或專業及技術教師,赴產業	無資料	8.00	2.3 能加強增進專業科目、技術科目教師或專業及技術教師的

教育政策關鍵指標	辦理項目	方案量化指標	方案量化指標之操作型定義	學校現況值	學校年度目標值	方案質化指標
		教師，赴產業研習、研究的時數逐年提高。	研習、研究完成35小時的人數達10%以上			實務能力。
		2.3 教師參與專業發展評鑑的比率逐年提高。	全校專任教師參與專業發展評鑑人數/全校專任教師總數×100%	29.29	38.00	2.4 有明確的教師專業成長計畫及方案。 2.5 有明確的教師專業成長評鑑與回饋機制。 2.6 能整合教師專業成長的資源。
		2.4 教師參與專業學習社群的比率逐年提高。	全校專任教師參與專業學習社群人數/全校專任教師總數×100%	6.43	17.00	2.7 能鼓勵教師具有合作分享的態度與能力。 2.8 教師社群能有持續性的專業活動。
		2.5 學校每學年校長及每位教師公開授課的次數逐年提高。	學校校長及每位教師每學年公開授課總次數/學校校長及教師總數	無資料	0.23	2.9 能持續加強教師共同備課、觀課及議課的能力。 2.10 能實施系統性的教學觀察，並定期檢討及回饋推廣。
		2.6 學校每學年開放校外公開授課的次數逐年提高。	學校每學年開放校外公開授課的次數	無資料	1	2.11 能協助教師有效運用教學方法與資源。
	具體作法	<p>2.1 辦理教師專業評鑑研習</p> <p>(1) 辦理教師專業發展評鑑說明會研習 2 小時。 (2) 辦理教師專業發展評鑑規準指標研討實務研習 2 小時。 (3) 辦理教學檔案製作、評量與運用研習 3 小時。 (4) 辦理教學觀察與會談技術 8 小時。 (5) 辦理教師專業成長計畫研習 1 小時 (6) 辦理教師專業發展評鑑諮詢 6 小時。</p> <p>2.2 推動教師赴公民營機構研習</p> <p>鼓勵專業群科教師赴公民營機構研習，每年至少 10 人。</p> <p>2.3 成立教師專業社群</p> <p>(1) 推動一般領域教師成立專業社群。 (2) 推動專業群科教師成立專業社群。 (3) 辦理校內與校際經驗交流，鼓勵教師具有合作分享的態度與能力。增進教師專業能力。</p> <p>2.4 推動教師公開授課</p> <p>(1) 105 學年由校長、處室主任優先進行公開授課。 (2) 各科教學研究會辦理教學觀察，並定期檢討及回饋推廣。 (3) 持續加強教師共同備課、觀課及議課的能力。</p>				

教育政策關鍵指標	辦理項目	方案量化指標	方案量化指標之操作型定義	學校現況值	學校年度目標值	方案質化指標
三、適性就近入學	3. <u>導引適性就近入學</u>	3.1 高一新生適性就近入學率逐年提高。	高一新生來自社區適性入學人數/高一新生總數×100%	85.44	87.5	3.1 能加強社區認識學校與認同辦學成果。 3.2 能促進與社區良善密切的互動關係。 3.3 能增強與學區內的國中小和大學之區域夥伴關係。
		3.2 每學年舉辦國中學生學術與性向探索之活動。	學校每學年舉辦國中學生學術與性向探索之活動次數	無資料	2	3.4 能積極協助社區內國中學生探索未來生涯，落實學生適性學習發展。
	具體作法	<p>3.1 加強就近入學宣導</p> <p>(1) 辦理產業特殊需求類科免試入學招生宣導。 (2) 積極赴國中學校宣導本校辦學特色及績效，加強社區認同。 (3) 設計製作宣導海報摺頁與夾報文宣。 (4) 參與竹苗區各國中招生宣導博覽會與相關活動。 (5) 逐年提高就近入學率。 (6) 每學年辦理群科簡介、升學進路宣導、特色宣導等活動約 40 場。</p> <p>3.2 辦理國中職涯試探</p> <p>(1) 辦理社區國中生職涯試探活動，每年 2 場次以上，透過體驗活動幫助國中學生了解自我性向與能力，增進潛能發展。 (2) 辦理苗栗縣各國中特教班、資源班學生畢業轉銜參訪，每年約 20 所學校，參訪師生約 250 人。</p> <p>3.2 協助探索生涯選擇</p> <p>(1) 赴縣內國中進行免試入學宣導暨職業類科簡介。 (2) 赴縣內國中進行畢業生適性升學進路宣導說明。</p>				
四、學生適性揚才	4. <u>強化學生多元學習</u>	4.1 畢業生通過英語及第二外語檢定比率逐年提高。	畢業生通過英語及第二外語檢定人數/畢業生總數×100%	4.31	9.00	4.1 能有計畫提升學生的有效學習及學習成效。 4.2 能提升專業群科學生技術實務的能力。
		4.2 專業群科畢業生取得乙級專業證照的平均張數逐年提高	專業群科畢業生取得乙級專業證照張數/專業群科畢業生總數	0.23	0.25	
		4.3 學校每學年辦理專題製作成果展次數。	學校每學年辦理專題製作成果展次數	無資料	1	4.3 能規劃引導學生多元適性的學習策略。 4.4 能發展符應學生學習個別化與差異化的課程與教學。 4.5 能發展適切多元的學習評量機制。
		4.4 專業群科畢業生未升學未就業比率逐年	專業群科畢業生未升學未就業人數/專業群科畢業生總數×	2.47	1.97	

教育政策關鍵指標	辦理項目	方案量化指標	方案量化指標之操作型定義	學校現況值	學校年度目標值	方案質化指標
		降低	100%			
		4.5 學生每學年參加服務學習平均時數	全校學生每學年參加服務學習總時數/全校學生總數	3.20	8.00	
	具體作法	<p>4.1 提升英文檢定能力</p> <p>(1) 辦理外籍英文專家英檢聽力口說講座。</p> <p>(2) 辦理學生英檢讀寫能力精進融入課程教學。</p> <p>(3) 辦理英檢題型融入定期會話考試與競試測驗。</p> <p>(4) 辦理學生英檢通過獎勵金發放。</p> <p>4.2 輔導乙級技能檢定</p> <p>(1) 辦理氣壓、數位電子、化學、電器修護職種乙級檢定，提升專業技能及就業競爭力。</p> <p>(2) 改善充實檢定所需之相關機具及設備。</p> <p>(3) 規劃教師輔導乙級技術士學、術科檢定。</p> <p>4.3 提升科學創作能力</p> <p>(1) 每學期聘請專家舉辦科學獎座，激發學生科學創作潛力。</p> <p>(2) 每學期聘請獲獎指導老師分享經驗，指導學生撰寫科學創作說明書。</p> <p>(3) 每學年擬定科學創作比賽計畫，辦理校內科展及專題製作成果展，選拔優秀作品參加科展、發明展、專題製作競賽及其他相關競賽。</p> <p>(4) 科展優良作品給予敘獎勉勵。</p> <p>4.4 推動志工服務學習</p> <p>(1) 成立學生志願服務社團，落實行動服務學習。</p> <p>(2) 規劃全校班級對社區進行各項社區服務。</p> <p>(3) 辦理服務志工訓練及認證。</p> <p>(4) 辦理家長與教師之志工培訓，使本校教師與家長能以身作則成為校園志工，成為學生服務表率。</p> <p>(5) 與社會照顧機構合作，創造學生服務的機會，關懷弱勢民眾，培養關注公共議題的情懷。</p> <p>4.5 推動國際教育交流</p> <p>(1) 每年規劃日本山形縣庄內農業高校與韓國全羅南道茶鄉高中姊妹校蒞校參訪活動。</p> <p>(2) 每年輪流辦理至日本山形縣庄內農業高校與韓國全羅南道茶鄉高中姊妹校參訪活動。</p> <p>4.6 加強運動專長及音樂性社團、校隊之訓練，促進學生多元能力之發展。</p>				

教育政策關鍵指標	辦理項目	方案量化指標	方案量化指標之操作型定義	學校現況值	學校年度目標值	方案質化指標
5.深化學校課程特色	5.深化學校課程特色	5.1 試辦校訂必修與多元選修課程學分數逐年增加	學校開設試辦校訂必修與多元選修課程學分數	無資料	2	5.1 能有明確的課程願景及有效的課程運作機制。 5.2 能有完整的學校課程架構,及完善的各項課程計畫。 5.3 學校多元選修和校訂必修課程,能符合107課綱的精神,並能逐年精進發展。
		5.2 學校與產業合作家數	學校與產業合作家數	0	6	5.4 能與大專校院及社區合作發展課程,促進校際交流及學習。 5.5 能深化專業群科與產業的鏈結。
		5.3 每學年辦理社區或國中特色宣導場次	學校每學年辦理社區或國中特色宣導場次	無資料	12	5.6 能加強家長與社區對學校特色的認識與認同。
	五、課程特色發展	具體作法	<p>5.1 開設共同特色課程 (1) 開設一年級「專題導論」校本共同特色課程(2學分)。 (2) 培養學生體察週遭環境、蒐集分析資料、專案設計、專題製作及成果報告的能力。</p> <p>5.2 開設專業特色課程 (1) 畜保科-寵物飼養與美容(4學分) (2) 生電科-綠能光伏機電自動化系統(12學分)</p> <p>5.3 規劃產學合作課程 (1) 綠能光伏機電自動化系統課程 結合大專校院之資源開發課程及教材,進行課程垂直整合,強化學校與大專校院合作關係。 (2) 創意會場佈置與婚禮小物設計研習課程 聘請業界講師辦理特色課程研習,規劃相關業界參訪,深化實務能力。</p> <p>5.4 辦理學校特色宣導 積極參與竹苗區各縣市政府辦理之十二年國教暨技職教育宣導,國中端辦理之招生宣導與升學博覽會,藉以宣導學校特色。</p>			

教育政策關鍵指標	辦理項目	方案量化指標	方案量化指標之操作型定義	學校現況值	學校年度目標值	方案質化指標
六、行政效能提升	6.落實行政效能提升	6.1 每學年學校全體行政人員的組織學習平均次數	行政人員參與組織學習總次數/全校行政人員總數	無資料	1	6.1 能暢通學校溝通管道，建立積極和諧的校園氣氛。 6.2 能整合行政團隊，積極支援教學，發揮學校效能。 6.3 能有效整合人力及經費，促進資源的有效運用。
		6.2 學校行政團隊參與學習型組織的比率。	行政人員及教師參與學習型組織人數/全校行政人員及教師總數×100%	無資料	20	6.4 能訂定學校e化管理與發展計畫。 6.5 能建立校務資料知識e化的管理運作，及每學年檢核與回饋機制。
		6.3 建立e化「學生學習歷程檔案」	完成e化「學生學習歷程檔案」系統建置及測試作業	無資料	107年7月31日前完成系統建置及測試作業	6.6 能將學校願景具體落實於各項校務工作。 6.7 能有效進行績效管理，親師生滿意度高。 6.8 能建立追求卓越及永續發展的績效管理制度。
	具體作法	<p>6.1 建立行政學習社群</p> <p>(1) 結合教學研究會、教師會辦理公文線上簽核、學生出缺勤劃卡點名系統、學校行銷等講座研習，提升行政效能。</p> <p>(2) 定期舉辦讀書會，促進全體行政團隊專業成長。</p> <p>6.2 凝聚團隊之向心力</p> <p>(1) 成立身、心、靈關懷成長團隊，辦理相關研習及活動，實現 we are family 的優質行政團隊。</p> <p>(2) 整合行政團隊，積極支援教學，發揮學校效能。</p> <p>(3) 暢通學校溝通管道，建立積極和諧的校園氣氛。</p> <p>6.3 提升行政 e 化能力</p> <p>(1) 充實校內行政 e 化設備。</p> <p>(2) 辦理教職員 e 化設備操作管理相關研習，落實行政 e 化管理目標。</p> <p>(3) 各項業務之管控依本校內部控制制度實施，以降低風險並達成目標，採取之監督機制為單位主管例行監督、單位自行檢查、稽核評估。</p> <p>6.4 建立學習歷程檔案</p> <p>(1) 106 年完成建置學生學習歷程檔案系統網站。</p> <p>(2) 辦理學生學習歷程檔案製作教師研習。</p> <p>(3) 利用資訊課程指導學生建立學習歷程檔案資料。</p>				

貳、學校發展目標

一、學校現況

本校創建於民國 33 年，初期以培養農業人才為主，校友遍佈苗栗縣乃至全國農政單位，致力於農業推廣輔導工作。50 年代因應國內工業發展需求，開始增設工業類科，積極培育工業技術人才。歷屆畢業校友將近 4 萬人，遍佈全國各地，其中不乏成就輝煌者，在各行各業嶄露頭角，深獲社會各界人士的讚譽與肯定。

本校隨著時代發展需求不斷擴充規模，目前有家政科、畜產保健科、森林科、食品加工科、生物產業機電科、農場經營科、園藝科、機械科、化工科、電機科、冷凍空調科、板金科等 12 科，另設綜合職能科和實用技能學程各 3 班，全校共 54 班，教職員工 2 百餘人，學生約 2 千人，堪稱一所歷史悠久且頗具規模的學校。

二、學校 SWOTS 分析概述

學校 SWOTS 分析表詳如後所示，本校校園廣闊，老師用心努力，設科豐富完整，具備多元發展及提供適性教育的絕佳優勢。然而，本縣工商業發展落後於鄰近之新竹及台中市，導致就業人口外流日趨嚴重，加上本區屬學習弱勢地區，教育文化資源相對匱乏，單親及低收入戶比例偏高，面臨十二年國教免試入學與少子女化衝擊，無可避免將遭遇學生程度差異擴大與招生短缺等問題，因此，學校的課程需要創新調整，教學需要活化，老師更需具備差異(個別)化教學的能力，學生必須能夠主動學習且具備自主學習的能力。另外，本校類科、班數眾多，除行政負擔繁重外，經費資源亦遭稀釋短缺，導致各項教學設備更新緩慢，影響教學品質成效。

三、辦理高職優質化輔助方案成果

為使學校能優質、多元發展，並兼顧辦學特色及教育理念之實踐，教育部自 96 學年度起推動「高中職優質化輔助方案」，期許在此方案的推動下，能達到「學校優質，區域均質」的目標，使學生都能適性就近入學。

苗栗農工自 96 學年度起在教育部「高職優質化」計畫輔助下，聚焦於行政、課程、教學、學習的創新與提升，執行團隊透過校內專業對話、校際經驗交流分享，形成學習社群，有效促進教師專業能力提升。另外，學生在科學創作、發明展、小論文、專題製作、技藝競賽等方面表現也極為亮麗。整體豐碩的成果，不但打破了既定的學校印象與文化，更塑造了學校的特色與優勢，學生潛能得以發展，在各領域發光發熱，也使得苗栗農工成為十二年國教「適性揚才」的最佳教育場域。

四、校務重點發展項目

本校秉持「篤學力行」校訓，以「全人教育」為辦學宗旨，並將建構優質教育環境、提升行政品質效能、培養學生多元能力、發展學校特色課程、強化教師專業發展及加強就近適性入學列為校務重點發展項目，依此期許能達到校園氣氛溫馨和諧，教師教學精進熱忱，學生成就自信飛揚，特色發展精緻卓越的學校發展願景。

依據本校發展願景與目標，衡酌學校現況 SWOT 分析，並針對教育政策關鍵指標 (KPI)，結合既有基礎，據以擬訂本期高職優質化輔助方案計畫之辦理項目如下：

(一) 強化學校辦學體質

1. 建置公物維修通報系統。
2. 建置輔導管理系統。
3. 建置全校系統單一入口介面。
4. 精進各科教學、研究及與技能。
5. 提升各科科務、教學及設備環境。

(二) 深化教師專業發展

1. 辦理教師專業發展評鑑。
2. 辦理教師專業社群研習。
3. 鼓勵專業群科教師赴公民營機構研習。
4. 成立教師專業社群。
5. 推動教師公開授課。

(三) 導引適性就近入學

1. 辦理產業特殊需求類科免試入學招生宣導事宜。
2. 赴縣內國中免試入學宣導暨職業類科簡介。
3. 國中畢業生適性升學進路宣導說明。
4. 參與竹苗區各國中招生宣導博覽會與各項活動。

(四) 強化學生多元學習

1. 提升英文檢定能力。
2. 輔導乙級技能檢定。
3. 提升科學創作能力。
4. 推動志工服務學習。
5. 推動國際教育交流。

(五) 深化學校課程特色

1. 擴充農工專業圖書館藏，推動科學教學研究會，發展學校本位課程，建

立學校發展特色。

2. 逐年精進學校課程結構，規劃推動「綠能光伏機電自動化系統」、「創意會場佈置與婚禮小物設計」、「寵物飼養與美容」特色課程，逐年增加必修與選修特色課程學分數。
3. 深化專業群科與產業的鏈結，依產業需求為導向，結合業界師資及大專院校資源，強化產學合作關係，培育產業需求之人才，並增加學校與產業合作家數。
4. 每學年辦理社區或國中特色宣導，向社區民眾及學區國中學校宣導本校辦學及課程特色。
5. 與大專院校及社區合作發展課程，促進校際交流與學習，激發學生學習興趣，並提升學生專業智能與技術。

(六) 落實行政效能提升

1. 舉辦提升教學及行政效能研習及講座。
2. 成立教職員工會心成長團體。
3. 充實校內行政業務 E 化設備。
4. 組織及規劃行政處室 E 化互動分享專區及社群，並健全內控及內稽自主管理機制。
5. 建置「學生學習歷程檔案」E 化系統。

五、校務發展重點與優質化辦理項目之關聯

高職優質化計畫	校務重點發展項目					
	建構優質教育環境	強化教師專業發展	加強就近適性入學	培養學生多元能力	發展學校特色課程	提升行政品質效能
強化學校辦學體質	√					
增進教師專業素養		√				
導引適性就近入學			√			
強化學生多元學習				√		
深化學校課程特色					√	
落實行政效能提升						√

參、學校現況 SWOTS 分析

教育政策 關鍵指標 (KPI)	內部		外部		具體策略
	優勢	劣勢	機會	威脅	
一、評鑑成績提升	<ol style="list-style-type: none"> 校務發展健全穩定 評鑑總評成績一等 	<ol style="list-style-type: none"> 行政資訊宜再深化 教師專業宜再加強 	<ol style="list-style-type: none"> 外部評鑑促進發展 資訊科技應用成熟 	<ol style="list-style-type: none"> 資訊設備升級快速 經費拮据更新緩慢 	<ol style="list-style-type: none"> 改善評鑑缺失項目 持續精進評鑑優勢 落實管考確保品質 精進各科教學研究 提升教學設備環境
二、教師專業發展	<ol style="list-style-type: none"> 師資健全教學用心 教師穩定流動率低 	<ol style="list-style-type: none"> 差異教學有待加強 課務繁重無閒進修 	<ol style="list-style-type: none"> 教專成為關注議題 專業成長蔚為風氣 	<ol style="list-style-type: none"> 學生差異考驗教學 教師自主影響改革 	<ol style="list-style-type: none"> 辦理教師專業評鑑 成立教師專業社群 提升差異教學能力 鼓勵教師赴公民營機構研習 推動教師公開授課
三、適性就近入學	<ol style="list-style-type: none"> 辦學績優校譽卓著 校友廣佈交通便捷 	<ol style="list-style-type: none"> 教育資源相對弱勢 農工類科轉型不易 	<ol style="list-style-type: none"> 政策重視城鄉差距 技職教育漸受重視 	<ol style="list-style-type: none"> 少子女化影響生源 升學觀念普高優先 	<ol style="list-style-type: none"> 促進社區良好互動 加強就近入學宣導 辦理國中職涯試探 協助探索生涯選擇
四、學生適性揚才	<ol style="list-style-type: none"> 設科多元有利適性 重視學生個別差異 	<ol style="list-style-type: none"> 科別繁多整合不易 轉科機制媒合欠佳 	<ol style="list-style-type: none"> 國教有助適性揚才 多元發展漸受重視 	<ol style="list-style-type: none"> 獨尊智育根深蒂固 生涯試探有待強化 	<ol style="list-style-type: none"> 提升英文檢定能力 輔導乙級技能檢定 提升科學創作能力 推動志工服務學習 推動國際教育交流 運動音樂社團訓練

教育政策 關鍵指標 (KPI)	內部		外部		具體策略
	優勢	劣勢	機會	威脅	
五、課程特色發展	1.具備課程開發經驗 2.教師勇於創新改革	1.產業鏈結有待強化 2.課程師資調配困難	1.特色教學已成主流 2.大專合作管道暢通	1.產學合作誘因不足 2.欠缺外部課程評鑑	1.開設共同特色課程 2.開設專業特色課程 3.規劃產學合作課程 4.辦理學校特色宣導
六、行政效能提升	1.校園和諧溝通良好 2.行政團隊歷練豐富	1.規模龐大行政繁重 2.橫向協調宜再強化	1.學習社群促進成長 2.知識管理提升效能	1.法規繁瑣熟捻不易 2.行政兼職欠缺誘因	1.建立行政學習社群 2.成立健康運動社團 3.提升行政e化能力 4.健全內控內稽自主管理機制 5.充實行政e化設備 6.建立學習歷程檔案

肆、規劃辦理子計畫

計畫編號	子計畫名稱 (請依辦理學年度順序填寫)	期程			辦理項目							
		105 學年度	106 學年度	107 學年度	(1) 強化學校辦學體質	(2) 增進教師專業素養	(3) 導引適性就近入學	(4) 強化學生多元學習	(5) 深化學校課程特色	(6) 落實行政效能提升	(7) 形塑人文藝術素養	(8) 激發學校卓越創新
105-1	強化學校辦學體質計畫	V	V	V	V							
105-2	增進教師專業素養計畫	V	V	V		V						
105-3	導引適性就近入學計畫	V	V	V			V					
105-4	強化學生多元學習計畫	V	V	V				V				
105-5	深化學校課程特色計畫	V	V	V					V			
105-6	落實行政效能提升計畫	V	V	V						V		

國立苗栗農工優質化計畫

建立【重科技、有人文、尚倫理】的優質高職



伍、學校自主管理

國立苗栗高級農工職業學校 高職優質化輔導方案「自主管理與績效檢核」實施要點

- 一、成立「高職優質化工作小組」：由校長擔任召集人，帶領同仁推動高職優質化計畫，定期召開小組會議，檢討工作執行情形，有效掌控進度，並進行成效檢核，每學期的期末提出績效檢核分析報告。
 1. 工作小組成員：由校長、各處室主任、各處室組長、家長會長、教師代表、各科教學研究會召集人組成；校長兼任召集人，校長秘書兼任總幹事，負責行政處室之協調與計畫考核，教務主任與實習主任兼任副總幹事，負責計畫擬定、修訂、連繫與會議召開，實驗研究組長兼任執行秘書，承召集人、總幹事、副總幹事指導，辦理本案相關行政事宜。
 2. 計畫執行：由教務處、學務處、實習處、總務處、輔導處、圖書館及各科教學研究會執行本計畫相關事宜，並隨時記錄執行問題，提相關會議討論解決；人事室、主計室擔任後勤支援任務，協調解決人事、經費支用事宜。
- 二、將本計畫納入校務發展計畫：因應十二年國民基本教育，將高職優質化方案，列入校務發展計畫中，做為學校發展的主軸與方向，並結合學校的願景，周延規劃，並取得師生與家長的認同。
- 三、實施檢核制度：
 1. 設定績效評估指標，做為績效檢核的依據。
 2. 每月繳交子計畫執行進度管制表，由主管單位進行內部管考，並製成每月執行進管制總表。
 3. 定期辦理績效檢核檢討會議，有效掌控推動的進度與品質，做為繼續推動修正的方向。並針對各子計畫所提執行困難，共同討論改進方法。
 4. 採自我績效檢核與外部績效檢核，有效推動方案的執行。
 5. 適時辦理獎勵激勵有功人員。
- 四、檢討與回饋：
 1. 校務會議：視計畫執行所遭遇的困難，提會議討論議決。
 2. 課程發展委員會：依適時需要召開課程發展委員，就計畫執行所遭遇的困難，修正計畫的方向。
 3. 學輔會報：每3週召開1次，就本計畫執行情形，提供並反映執行問題。
 4. 高職優質化委員會：每季召開1次，定期檢核本計畫執行進度與績效。
 5. 教學研究會：每學期至少召開2次，透過教學研究會，隨時反映執行問題，提行政會

報或相關會議檢討與修正。

6.其他相關委員會：輔導工作委員會議、特教委員會議、資訊推動委員會議等，視計畫執行所遭遇問題，提會議討論議決。

7.針對實施情形於中區校際經驗交流暨專業諮詢會議中觀摩與經驗分享，交換心得並提出檢討與建議。

五、主管機關與教授專家輔導：

接受教育部專業輔導團的輔導，邀請駐區視察及學者專家，根據現況執行情形所面臨的疑難與問題，輔導與考核輔助本校執行方向的修正，並適時處理與反映本校執行問題。就本校所提經營計畫及實際執行時所面臨的疑難與問題，提供學校關於教學、行政及領導各方面之專業諮詢或診斷建議，以利持續深化方案的推動。

六、年度工作計畫執行的期程：

項目 \ 時間		每年	每年	每年	每年	每年	每年	每年	每年	每年	每年	每年
		8月	9月	10月	11月	12月	1月	2月	3月	4月	5月	6月
學校自主管理	年度計畫擬定	●										
	績效指標擬定	●										
	年度工作分配	●										
	擬定甘特圖	●										
	工作執行	●	●	●	●	●	●	●	●	●	●	●
	各組工作檢核			●			●			●		●
	績效檢核會議						●					●
	績效檢核報告						●					●
	定期會議		●		●		●		●		●	●
專家諮詢									●			

七、苗栗農工優質化計畫自主管理策略

本校優質化計畫自主管理策略採三級制，第一級為各子計畫負責人，第二級為承辦處室教務處，第三級為校長。其分級及工作職掌分配如下：

計畫名稱 \ 級別	第一級 各子計畫負責人	第二級 教務處會同 相關處室	第三級 校長
<ol style="list-style-type: none"> 1. 強化學校辦學體質計畫 2. 增進教師專業素養計畫 3. 導引適性就近入學計畫 4. 強化學生多元學習計畫 5. 深化學校課程特色計畫 6. 落實行政效能提升計畫 	<ol style="list-style-type: none"> 1. 視子計畫執行需求制定甘特圖。 2. 定期進行通知、公告等。 3. 辦法／經費／相關公文簽擬。 4. 活動辦理與時程掌握。 5. 每月填報管制表。 6. 參加執行會議報告執行狀況。 	<ol style="list-style-type: none"> 1. 辦理計畫之申請及成果報告。 2. 召開工作執行會議及績效檢核會議。 3. 辦法／公文／相關經費及簽呈會辦。 4. 統整每月管制表，並完成計畫月執行進度管控表。 5. 視各子計畫需求時給予協助。 6. 辦理校際交流、專家諮詢及輔導訪視等。 7. 建置本校優質化網站及e化管控平台。 8. 相關訊息宣達。 	<ol style="list-style-type: none"> 1. 主持各式會議。 2. 代表學校出席校外相關優質化會議進行各項報告。 3. 辦法／公文／相關經費及簽呈簽核。 4. 指導期中、期末檢核、成果報告、校際交流、輔導訪視、續辦計畫申請等相關工作。

國立苗栗高級農工職業學校高職優質化輔助方案

105 學年度第__學期工作督導執行進度報告與管制單 (每月皆須填寫一張)

105 年 __月份自主管理執行進度報告與管制單

子計畫名稱				
子計畫執行學校	國立苗栗農工	填表日期	年 月 日	
子計畫執行進度報告(月份)				
執行內容 (plan)				
執行成效 (do)				
執行困難 (check)				
改進方法 (action)				
子計畫總金額 (A)	本月 執行金額 (B)	累計 執行金額 (C)	本月進度 (B/A)	累計進度 (C/A)
			%	%

承辦人：

承辦主任：

主計主任：

校長：

國立苗栗高級農工職業學校高職優質化輔助方案

105 學年度第__學期月份自主管理執行進度報告與管制單

執行學校	國立苗栗農工	填表日期	年 月 日
子計畫執行進度報告 (105 年月份)			
執行成效摘要			
105-1 強化學校辦學體質計畫			
105-2 增進教師專業素養計畫			
105-3 導引適性就近入學計畫			
105-4 強化學生多元學習計畫			
105-5 深化學校課程特色計畫			
105-6 落實行政效能提升計畫			
經費執行進度			
子計畫名稱	本月進度	累計進度	
105-1 強化學校辦學體質計畫	%	%	
105-2 增進教師專業素養計畫	%	%	
105-3 導引適性就近入學計畫	%	%	
105-4 強化學生多元學習計畫	%	%	
105-5 深化學校課程特色計畫	%	%	
105-6 落實行政效能提升計畫	%	%	

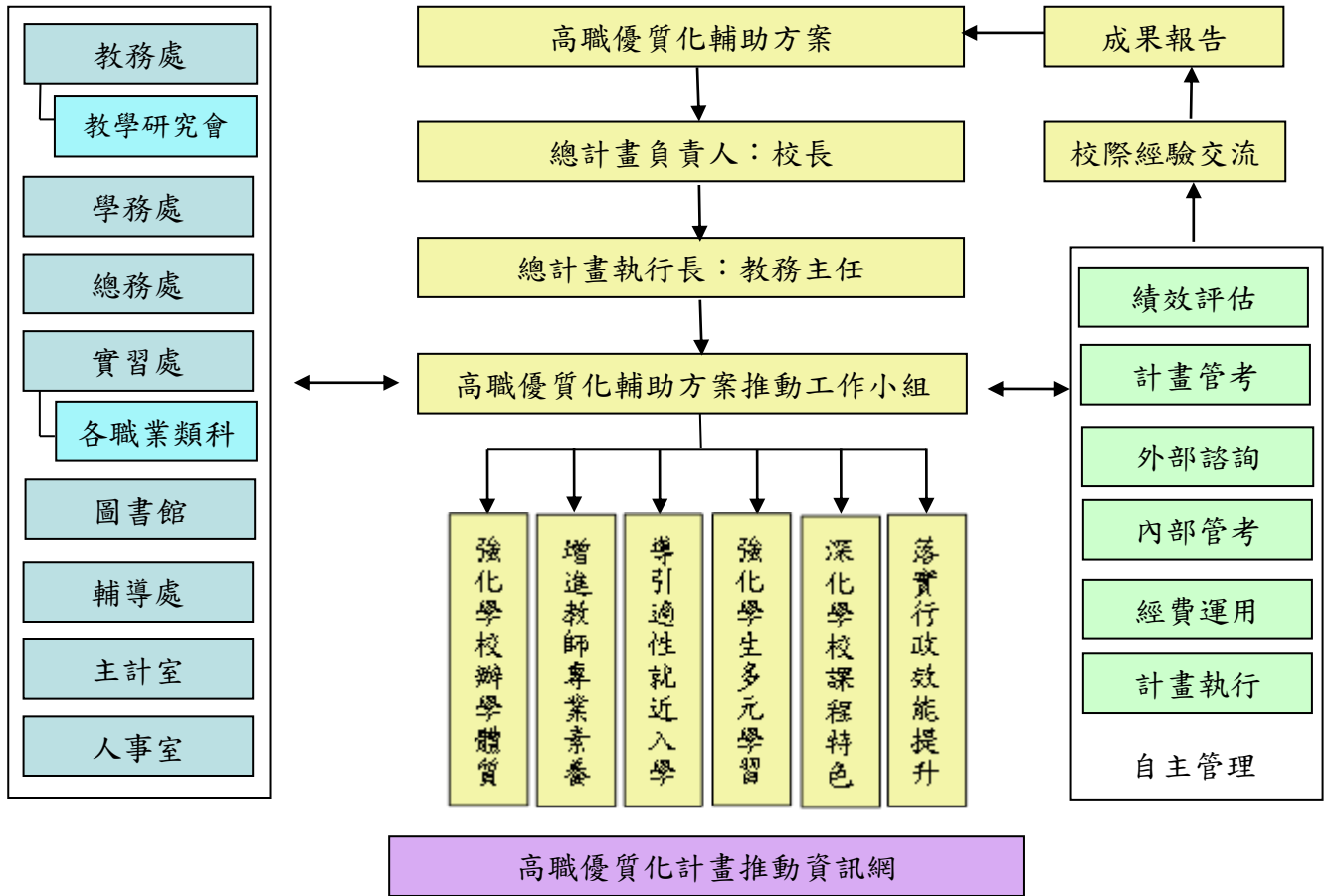
承辦人：

承辦主任：

主計主任：

校長：

國立苗栗高級農工職業學校高職優質化推動組織圖



陸、子計畫內容與經費

子計畫編號：105-1

一、計畫名稱	強化學校辦學體質計畫			
二、計畫目標	<ol style="list-style-type: none"> 1. 針對上次評鑑列為二等之課程教學、環境設備及電機科、家政科提出具體改善作法，以期提升評鑑成績，強化學校辦學體質。 2. 導入無紙化公物維修通報系統及輔導管理系統，建置全校教學行政系統單一入口介面，以整合教學行政系統，提升資訊安全管理。 3. 利用教學研究會議加強與科大教授、業界人士、校友等交流活動，鼓勵參與各項研習活動，善用教學媒體或數位教學平台等資源，以增進學習成效。 4. 透過專家學者諮詢，共同研擬適合之科務發展目標。 5. 增購教學設備提供學生機電整合練習機會，精進學生專業技能，並提高乙級數位電子證照通過率。 6. 改善教學空間設備，充實科內專業圖書，提供優質學習環境。 			
三、工作內涵	工作項目	辦理處室	實施對象	辦理時程
	公物維修通報系統、輔導管理系統及全校系統單一入口介面建置	教務處、總務處、輔導處	全校師生	105~107 學年度
	教學、研究與技能精進	電機科	電機科全體師生	105~107 學年度
	專家學者諮詢	電機科、家政科	電機科、家政科全體師生	105~107 學年度
	教學設備改善	電機科、家政科	電機科、家政科全體師生	105~107 學年度
	空間環境改善、充實圖書	家政科	家政科全體師生	105~107 學年度
四、經費需求	期程	資本門(仟元)	經常門(仟元)	合計(仟元)
	105 學年度	805	132.4	937.4
	106 學年度	900	200	1100
	107 學年度	900	200	1100
	總計	2605	532.4	3137.4

<p>五、預期效益</p>	<ol style="list-style-type: none"> 1. 根據校務評鑑之建議，改善課程教學、專業群科環境設備，以強化辦學體質。 2. 教學行政電腦化可減少用紙、提高效率，並可隨時掌握工作進度，提升資訊安全管理。 3. 加強教師與業界、學界交流，提升參訪活動次數，增加電子教學設備使用率。 4. 透過專家諮詢，明確訂定科務工作及課程發展目標。 5. 改善實習設備與環境，建立安全之實習環境，並增加學生練習機會，提升檢定及格率。 6. 規劃佈置家政科師生研究室，鼓勵師生閱讀相關書籍。 							
	<p>指標項目</p>		105 學年度		106 學年度		107 學年度	
			目標	績效	目標	績效	目標	績效
<p>方案量化指標</p>	1.1	學校評鑑各項目成績未達80分的比率逐次降低。	0		0		0	
	1.2	學校評鑑各項目成績達90分以上的比率逐次提高。	85%		90%		95%	
<p>校定量化指標</p>	S1.1	家長對學校評價	70%		80%		90%	
	S1.2	學生對學校辦學認同度	70%		80%		90%	
	S1.3	專任合格教師比率	100%		100%		100%	

105-1 強化學校辦學體質計畫

105 會計年度概算表 (105 年 8 月至 12 月)

單位：仟元

名稱	單位	數量	單價	總價	說明(請說明內容用途)	
(一)經常門						
業務費	材料費	人次	80	0.2	16	資訊設備應用、教學教材、學生管理，行動學習
	講座鐘點費	節	6	0.8	4.8	資訊設備應用、教學教材、學生管理，行動學習
	講座鐘點費	節	7	1.6	11.2	資訊設備應用、教學教材、學生管理，行動學習(外聘講師)
	膳宿費	人	80	0.08	6.4	研習人員餐費
	雜支	式	1	20	20	資訊設備應用、教學教材、學生管理，行動學習
	國內旅費	式	1	1.2	1.2	講師交通費
	出席費	次	1	2	2	課程專家諮詢審查出席費
	小計				61.6	
獎補助費						
	小計					
經常門小計				61.6		
(二)資本門						
設備費	投影機	套	3	20	60	更新普通教室使用
	網路交換器	套	2	30	60	網路教學環境
	公物維修系統	套	1	35	35	提供全校師生線上修繕登記
	乙級數位電子檢定機台	套	8	15	120	每套包含三站測試機台
資本門小計				275		
105 會計年度合計				336.6		

承辦人：

承辦主任：

主計主任：

校長：

教師兼
總務主任 陳文祥

教師兼
教務主任 林俊德

主計室
主任 陳惠芬

校長 陳進通

105-1 強化學校辦學體質計畫

106 會計年度概算表 (106 年 1 月至 7 月)

單位：仟元

名稱	單位	數量	單價	總價	說明(請說明內容用途)	
(一)經常門						
業務費	材料費	人次	80	0.2	16	資訊設備應用、教學教材、學生管理，行動學習
	講座鐘點費	節	6	0.8	4.8	資訊設備應用、教學教材、學生管理，行動學習
	講座鐘點費	節	10	1.6	16	資訊設備應用、教學教材、學生管理，行動學習(外聘講師)
	膳宿費	人	120	0.08	9.6	研習人員餐費
	雜支	式	1	20	20	資訊設備應用、教學教材、學生管理，行動學習
	國內旅費	式	2	1.2	2.4	講師交通費
	出席費	次	1	2	2	課程專家諮詢審查出席費
	小計				70.8	
獎補助費						
	小計					
	經常門小計				70.8	
(二)資本門						
設備費	投影機	套	3	20	60	更新普通教室使用
	網路交換器	套	2	20	40	網路教學環境
	網路備份伺服器	套	1	200	200	資訊安全管理
	輔導管理系統	套	1	80	80	全校師生線上填寫、記錄
	機電整合機台	台	1	150	150	學生檢定用設備
	資本門小計				530	
106 會計年度合計				600.8		

承辦人：

教師兼
總務主任 陳文祥

承辦主任：

教師兼
教務主任 林俊德

主計主任：

主計室
主任 陳惠芬

校長：

校長 陳進通

子計畫編號 105-1

子計畫名稱：強化學校辦學體質計畫

一、依據

- (一) 教育部修訂公布之「高質優質化輔助方案」。
- (二) 國立苗栗高級農工職業學校校務發展計畫。

二、目標

- (一) 針對上次評鑑列為二等之課程教學、環境設備及電機科、家政科提出具體改善作法，以期提升評鑑成績，強化學校辦學體質。
- (二) 導入無紙化公物維修通報系統及輔導管理系統，建置全校教學行政系統單一入口介面，以整合教學行政系統。
- (三) 利用教學研究會議加強與科大教授、業界人士、校友等交流活動，鼓勵參與各項研習活動，善用教學媒體或數位教學平台等資源，以增進學習成效。
- (四) 增購教學設備提供學生機電整合練習機會，精進學生專業技能，並提高乙級數位電子證照通過率。
- (五) 透過專家學者諮詢，共同研擬適合之科務發展目標。
- (六) 改善教學空間設備，充實科內專業圖書，提供優質學習環境。

三、辦理單位：總務處、教務處（設備組）、實習處（電機科、家政科）、輔導處。

四、辦理日期：自 105 學年度起至 107 學年度。

五、組織分工

- (一) 子計畫負責人：總務處陳文祥主任。
- (二) 整合教學行政系統：教務處林俊德主任、設備組黃釗洪組長、總務處陳文祥主任、輔導處黃儀婷主任。
- (三) 提升教研會之功能：實習處林孟郁主任、電機科楊得明主任、家政科呂巧華主任。
- (四) 精進學生專業技能（電機科）：實習處林孟郁主任、電機科楊得明主任。
- (五) 改善教學空間設備（家政科）：實習處林孟郁主任、電機科呂巧華主任。

六、參加人員

序	人員	姓名	職稱	工作項目
1	主持人	陳文祥	總務主任	統籌督導計畫
2	成員	林俊德	教務主任	協同督導計畫
3	成員	林孟郁	實習主任	協同督導計畫
4	成員	黃儀婷	輔導主任	協同督導計畫
5	成員	陳治光	庶務組長	協助辦理子計畫
6	成員	黃釗洪	設備組長	協助辦理子計畫
7	成員	楊得明	電機科主任	協助辦理子計畫
8	成員	呂巧華	家政科主任	協助辦理子計畫

七、實施方式

- (一) 導入無紙化公物維修通報系統及輔導管理系統，減少作業流程；建置全校教學行政系統單一入口介面，整合教學行政系統，提升行政效率與資訊安全管理。
- (二) 辦理教學媒體或數位教學研習活動：每學期針對教學媒體、數位教學舉辦研習活動，加強教材數位化程度，提升教師相關能力，增進學生學習成效。
- (三) 改善實習場所設備提供學生增廣學習使用，並添購乙級數位電子檢定設備，申請設定檢定場，提升學生證照通過率。
- (四) 辦理專家諮詢，明確訂定科務工作及課程發展目標。

八、實施內容

- (一) 建置無紙化公物維修通報系統、輔導管理系統及全校教學行政系統單一入口介面，整合教學行政系統，辦理學生及教師系統使用研習活動。
- (二) 辦理教學研究精進會議：每學年度期末辦理一個場次，日程、講題、地點、參加會象及主講者如下表所規畫：

場次	預訂日程	講題	地點	參加對象	主講者	備註
一	106.5	電機產業發展新知	電機科實習工場	電機科與電機空調科教師。 其他有意願參加之師生	待聘	

- (三) 辦理教學媒體或數位教學研習活動：每學期辦理兩個場次，日程、講題、地點、參加對象及主講者如下表所規畫：

場次	預訂日程	講題	地點	參加對象	主講者	備註
一	105.11	教材數位化之具體運用	電腦教室	電機科教師。 本校其他有意願參加之師生	待聘	

二	106.3	行動裝置 APP 於教學之運用	電腦教室	電機科教師。 本校其他有意願參加之師生	待聘	
---	-------	-----------------	------	------------------------	----	--

(四) 改善實習場所設備供學生增廣學習使用，並添購乙級數位電子檢定設備，申請設定檢定場，提升學生證照通過率

(五) 每學期辦理一次專家諮詢，明確訂定科務工作及課程發展目標。

九、工作進度

工作項目		執行月份	105 年					106 年							
			8	9	10	11	12	1	2	3	4	5	6	7	
1	各項系統、設備估價	預定													
		實際													
2	公物維修通報系統建置	預定													
		實際													
3	電機科教學、研究與技能精進	預定													
		實際													
4	家政科科務、教學與設備環境提升	預定													
		實際													
5	輔導管理系統建置	預定													
		實際													
6	撰寫成果報告	預定													
		實際													

十、經費需求

單位：仟元

年度	經常門	資本門	合計
105 年度(8 至 12 月)	61.6	275	336.6
106 年度(1 至 07 月)	70.8	530	600.8
總計	132.4	805	937.4

十一、本實施計畫經本校高職優質化工作小組討論通過後實施。

計畫編號 105-2

一、計畫名稱	增進教師專業素養計畫			
二、計畫目標	<ol style="list-style-type: none"> 1. 推動教師專業發展評鑑，使校內教師通過初階、進階人數逐年增加，增進教師教學自省及成長。 2. 鼓勵教師組織學習社群，營造同儕共學氛圍。 3. 鼓勵專業群科教師赴公民營機構研習，提升實務教學能力。 4. 辦理專業研習，增進教師專業知能的成長。 5. 推動教師公開授課，強教師共同備課、觀課及議課的能力。 			
三、工作內涵	工作項目	辦理處室	實施對象	辦理時程
	辦理教師專業發展評鑑	教務處	全校教師	105-107 學年度
	成立教師專業社群	教務處	全校教師	105-107 學年度
	推動專業群科教師赴公民營機構研習	實習處	各科專業科目教師	105-107 學年度
	推動教師公開授課	教務處	全校教師	105-107 學年度
四、經費需求	期程	資本門(仟元)	經常門(仟元)	合計(仟元)
	105 學年度	0	52.8	52.8
	106 學年度	0	60	60
	107 學年度	0	60	60
	總計	0	172.8	172.8
五、預期效益	<ol style="list-style-type: none"> 1. 逐年提高教師參與專業發展評鑑的比率，建立永續教師專業發展基礎。 2. 發展教師專業社群，培養教師同儕合作風氣，提昇教師的教學專業自主，激發群體的創意學習成效與興趣。 3. 推動專業群科教師參加公民營機構研習，增進專業科目教師的實務能力。 4. 透過教師專業社群辦理專業成長研習，增進教師專業能力。 5. 透過教師共同備課、觀課、議課，精進教師專業能力，提升教學效能。 			

指標項目		105 學年度		106 學年度		107 學年度	
		目標	績效	目標	績效	目標	績效
方案 量化 指標	2.1 教師參加研習平均時數逐年提高。	33 小時		35 小時		37 小時	
	2.2 專業科目、技術科目教師或專業及技術教師，赴產業研習、研究的時數逐年提高。（完成 35 小時以上人數）	8		10		12	
	2.3 教師參與專業發展評鑑的比率逐年提高。	38%		42%		46%	
	2.4 教師參與專業學習社群的比率逐年提高。	17%		18%		19%	
	2.5 學校每學年校長及每位教師公開授課的次數逐年提高。	0.23		1		2	
	2.6 學校每學年開放校外公開授課的次數逐年提高。	1		2		3	
校定 量化 指標	S2.1 教學輔導教師執行教學輔導計畫人數。	1		2		3	
	S2.2 教師赴產業實習人數。	10		12		14	

105-2 增進教師專業素養計畫

105 會計年度概算表 (105 年 8 月至 12 月)

單位：仟元

名稱	單位	數量	單價	總價	說明(請說明內容用途)	
(一)經常門						
業 務 費	講座鐘點費	節	4	1.6	6.4	外聘講座鐘點費
	印刷費	份	40	0.05	2	社群活動資料印刷
	雜支	份	40	0.3	12	隨身碟、文具、紙張、資訊耗材等
	諮詢費	人次	2	2	4	外聘專家諮詢費
	小計				24.4	
獎 補 助 費						
	小計					
經常門小計				24.4		
(二)資本門						
設 備 費						
資本門小計				0		
105 會計年度合計				24.4		

承辦人：

承辦主任：

主計主任：

校長：

教師兼
教學組長 范揚錦

教師兼
教務主任 林俊德

主計室
主任 陳惠芬

校長 陳進通

105-2 增進教師專業素養計畫

106 會計年度概算表 (106 年 1 月至 7 月)

單位：仟元

名稱	單位	數量	單價	總價	說明(請說明內容用途)	
(一)經常門						
業務費	講座鐘點費	節	4	1.6	6.4	外聘講座鐘點費
	印刷費	份	40	0.05	2	社群活動資料印刷及裝訂費
	雜支	份	40	0.4	16	隨身碟、文具、紙張、資訊耗材等
	諮詢費	人次	2	2	4	外聘專家諮詢費
	小計				28.4	
獎補助費						
	小計					
經常門小計				28.4		
(二)資本門						
設備費						
資本門小計				0		
106 會計年度合計				28.4		

承辦人：

 教師兼教學組長 范揚鐘

承辦主任：

 教師兼教務主任 林俊德

主計主任：

 主計主任 陳惠芬

校長：

 校長 陳進通

子計畫編號：105-2

子計畫名稱：增進教師專業素養計畫

一、依據

- (一)教育部修訂公布之高職優質化輔助方案辦理。
- (二)國立苗栗高級農工職業學校校務發展計畫。

二、目的

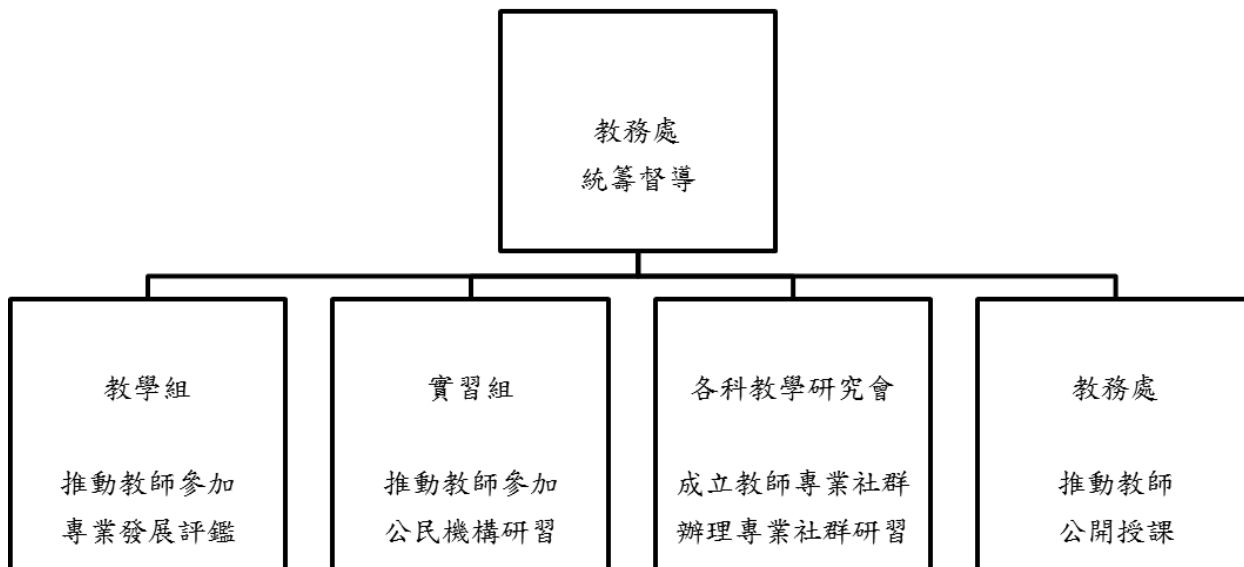
- (一)推動教師專業發展評鑑，使校內教師通過初階、進階人數逐年增加，增進教師教學自省及成長。
- (二)鼓勵教師組織學習社群，營造同儕共學氛圍。
- (三)鼓勵專業群科教師赴公民營機構研習，提升實務教學能力。
- (四)辦理專業研習，增進教師專業知能的成長。
- (五)推動教師公開授課，強教師共同備課、觀課及議課的能力。

三、主辦單位：教務處

四、承辦單位：教務處、實習處、各科教學研究會

五、辦理日期：105 學年至 107 學年度

六、組織分工：



七、參加人員

序	人員	姓名	職稱	工作項目
1	主持人	林俊德	教務主任	統籌督導強化子計畫各項業務
2	執行秘書	范揚錦	教學組長	規劃並執行子計畫相關工作項目
3	成員	黃子玟	國文科召集人	協助教師專業發展評鑑、社群推動及執行
4	成員	巫淑燕	英文科召集人	協助教師專業發展評鑑、社群推動及執行
5	成員	湯雪玲	數學科召集人	協助教師專業發展評鑑、社群推動及執行
6	成員	各科科主任	科主任	協助社群推動執行及推派專業教師參加研習
7	成員	王淑璟	實習組長	辦理教師赴公民營機構研習相關工作項目

八、實施方式

- (一)辦理教師專業研習，深化教師教學專業評鑑，協助教師專業成長，增進教師專業素養，鼓勵教師建構教學檔案，整理教學歷程，充實教學資料等內容，以增進教學品質。
- (二)鼓勵專業群科教師參加公民營機構研習，提升實務教學能力。
- (三)成立教師專業社群，深化教師教學專業知能，以共同備課與開放觀課，積極建構相關教學社群，提昇教師教學合作能力。
- (四)推動教師公開授課，強化教師共同備課、觀課及議課的能力。

九、實施內容

(一)辦理教師專業評鑑研習

1. 辦理教師專業發展評鑑人員研習，提升參與教師對教師專業發展評鑑之認知。
2. 透過主題探討與經驗分享、專題講座、教專評鑑規準、新課程發展、教學方法創新、教學媒體研發、協同備課，彼此合作，共同精進。

項次	預訂日程	主題內容	地點	參加對象	主講(負責)人	備註
一	105.6	辦理教師專業發展評鑑說明會	圖書館閱覽室	計畫參與人員	待聘	
二	105.07 105.09	辦理教師專業發展評鑑規準指標研討實務研習	圖書館閱覽室	計畫參與人員	待聘	
三	105.07 105.09	辦理教學檔案製作、評量與運用研習	圖書館閱覽室	計畫參與人員	待聘	
四	105.07	辦理教學觀察	圖書館	計畫參與	待聘	

	 105.09	與會談技術研 習	閱覽室	人員		
五	105.07 105.09	辦理教師專業 成長計畫研習	圖書館 閱覽室	計畫參與 人員	待聘	
六	105.10 106.05	辦理教師專業 發展評鑑諮詢	圖書館 閱覽室	計畫參與 人員	待聘	

(二)辦理教師赴公民營機構研習

鼓勵專業群科教師赴公民營機構研習，每年至少 10 人。

(三)成立教師專業社群

1. 推動一般領域教師成立專業社群。

(1)成立「專題導論」校本共同特色課程之科技探究專業社群，提升教師蒐集分析資料、專案設計、專題製作及成果報告的能力。

(2)成立國文、英文、數學教學領域專業社群，激發群體的創意學習成效與興趣。

2. 推動專業群科教師成立專業社群。

(1)結合本校寵物飼養與美容、綠能光伏機電自動化系統特色課程，成立相關專業社群，深化教師專業實務能力。

(2)結合大專校院之資源開發課程及教材，利用專業社群辦理校際經驗交流，進行課程垂直整合，強化學校與大專校院合作關係。

(3)利用專業社群運作，聘請業界講師辦理特色課程研習，規劃相關業界參訪，強化實務能力。

3. 辦理校內與校際經驗交流，鼓勵教師具有合作分享的態度與能力。

項次	預訂日程	主題內容	地點	參加對象	主講人	備註
一	105.8 105.11	成立教師專 業社群	各科教 學專業 教室	全校教師	各科召集人	
二	105.10 105.12	校內與校際 經驗交流	行政大 樓會議 室	計畫參與 人員	各科召集人	

(四)推動教師公開授課

1. 105 學年由校長、處室主任優先進行公開授課。

2. 各科教學研究會辦理教學觀察，並定期檢討及回饋推廣。

3. 持續加強教師共同備課、觀課及議課的能力。

項次	預訂日程	主題內容	地點	參加對象	主講(負責)人	備註
一	105.9 105.10	辦理校長、處 室主任教學 觀摩	任課 班級 教室	全校教師	教學組	
二	105.9 106.5	辦理教學觀 察	任課 班級 教室	教學研究 會成員	各科召集人	

十、工作進度

工作項目		執行月份	105 年					106 年						
			8	9	10	11	12	1	2	3	4	5	6	7
1	辦理教師專業評鑑	預定												
		實際												
2	成立教師專業社群	預定												
		實際												
3	辦理教師赴公民營機構研習	預定												
		實際												
4	推動教師公開授課	預定												
		實際												

十一、獎勵與考核

辦理本計畫有功人員，得依規定報請學校敘獎，以資鼓勵。

十二、經費需求

單位：仟元

年度	經常門	資本門	合計
105 年度(8 至 12 月)	22.4	0	22.4
106 年度(1 至 07 月)	28.4	0	28.4
總計	52.8	0	52.8

十三、本實施計畫經優質化工作小組討論通過後實施。

子計畫編號：105-3

一、計畫名稱	導引適性就近入學計畫			
二、計畫目標	1.因應十二年國教及少子女化趨勢，積極行銷本校辦學特色與升學成效，增加鄰近國中學生及家長認同。 2.赴學區國中加強宣導，吸引學區優秀學生就讀本校。 3.強化宣導本校各群科特色、優異表現、升學績效與未來進路發展。 4.每年辦理就近入學宣導、升學進路宣導、職業群科簡介及特色宣導約 40 場次。			
三、工作內涵	工作項目	辦理處室	實施對象	辦理時程
	辦理產業特殊需求類科免試入學招生宣導事宜	教務處、實習處 農經科、畜保科 森林科、板金科	鄰近社區 國中師生	105-107 學年度
	拍攝證件照與製作新生多功能學生證	教務處 學務處	高一新生	105-107 學年度
	赴縣內國中免試入學宣導暨職業類科簡介	各處室與 各科專長教師	社區國三學生	105-107 學年度
	國中畢業生適性升學進路宣導說明暨特色宣導	各處室與 各科宣導專員	社區國三學生	105-107 學年度
	配合實習處辦理國中職涯試探	實習處、教務處	社區國三學生	105-107 學年度
	設計製作宣導海報摺頁與夾報文宣	教務處、實習處 各科	社區民眾 國三學生	105-107 學年度
	參與竹苗區各國中招生宣導博覽會與各項活動	教務處、實習處	社區家長 地方人士	105-107 學年度
四、經費需求	期程	資本門(仟元)	經常門(仟元)	合計(仟元)
	105 學年度	0	303.8	303.8
	106 學年度	0	400	400
	107 學年度	0	400	400
	總計	0	1103.8	1103.8

<p>五、預期效益</p>	<p>1.吸引學區國中優秀學生適性就讀本校。 2.提升學區國中優秀學生就讀優質高職意願。 3.逐年提升本校考取國立科技大學與四技二專人數。 4.逐年提升社區學生就近入學率，讓優秀學生留鄉就讀，減少人口外流，以利社區發展。 5.加強部份招生較困難科系特色、課程與未來發展宣導，吸引優秀學生願意就讀。</p>							
	<p>指標項目</p>		<p>105 學年度</p>		<p>106 學年度</p>		<p>107 學年度</p>	
			<p>目標</p>	<p>績效</p>	<p>目標</p>	<p>績效</p>	<p>目標</p>	<p>績效</p>
	<p>方案 量化 指標</p>	<p>3.1 高一新生適性就近入學率 逐年提高</p>	<p>87.5%</p>		<p>90%</p>		<p>92%</p>	
		<p>3.2 每學年舉辦國中學生學術 與性向探索之活動</p>	<p>2</p>		<p>3</p>		<p>4</p>	
		<p>3.3 每學年辦理社區或國中特 色宣導場次。</p>	<p>12</p>		<p>14</p>		<p>16</p>	
	<p>校定 量化 指標</p>	<p>S3.1 高一日校新生註冊人數 比率</p>	<p>95%</p>		<p>96%</p>		<p>97%</p>	
		<p>S3.2 高一日校新生免試入學 比率</p>	<p>94.7%</p>		<p>94.7%</p>		<p>94.7%</p>	
		<p>S3.3 參與國中端升學進路宣 導活動次數</p>	<p>20</p>		<p>22</p>		<p>24</p>	

105-3 導引適性就近入學計畫

105 會計年度概算表 (105 年 8 月至 12 月)

單位：仟元

名稱	單位	數量	單價	總價	說明(請說明內容用途)	
(一)經常門						
業務費	印刷費	本	600	0.05	30	多元入學群科簡介與招生宣導相關書面文宣設計印刷費
	印刷費	本	30	0.45	13.5	優質化計畫書、成果報告及相關資料印刷、裝訂費
	物品費	式	10	2.5	25	1.夾報文宣、宣導簡報與實習作品展示等相關物品設計製作費 2.宣導形象看板與展示架等相關物品設計製作費
	物品費	張	700	0.1	70	學生管理識別卡
	膳宿費	人日	80	0.08	6.4	招生宣導協調暨業務相關會議餐盒
	諮詢費	次	2	2	4	專業諮詢委員諮詢費
	雜支	式	2	15	30	1.就近入學計畫用紙張、文具用品、資料夾、郵資、等。 2.優質化計畫用文具用品、資料夾、資訊耗材等
	小計				178.9	
獎補助費						
	小計					
經常門小計				178.9		
(二)資本門						
設備費						
資本門小計				0		
105 會計年度合計				178.9		

承辦人：

教師兼註冊組長 林唯顥

承辦主任：

教師兼教務主任 林俊德

主計主任：

主計室主任 陳惠芬

校長：

校長 陳進通

105-3 導引適性就近入學計畫

106 會計年度概算表 (106 年 1 月至 7 月)

單位：仟元

名稱	單位	數量	單價	總價	說明(請說明內容用途)	
(一)經常門						
業務費	印刷費	張	30,000	0.001	30	群科簡介、DM、海報與摺頁設計印刷費
	印刷費	本	30	0.45	13.5	優質化計畫書、成果報告及相關資料印刷、裝訂費
	物品費	式	10	2.5	25	1.學校特色看板、宣導簡報與實 實作品展示等相關物品設計製 費。 2.宣導形象看板與展示架等相關 物品設計製作費。
	國內旅費	人次	40	0.4	16	招生宣導暨相關會議差旅費
	膳宿費	人日	80	0.08	6.4	招生宣導協調暨業務相關會議餐 盒
	諮詢費	次	2	2	4	專業諮詢委員諮詢費
	雜支	式	2	15	30	1.就近入學子計畫用紙張、文具 用品、資料夾、郵資、等 2. 優質化計畫用文具用品、資料 夾、資訊耗材等
	小計				124.9	
獎 補 助 費						
	小計				0	
經常門小計				124.9		
(二)資本門						
設 備 費						
資本門小計				0		
106 會計年度合計				124.9		

承辦人：

承辦主任：

主計主任：

校長：

教師兼註冊組長 林唯穎

教師兼教務主任 林俊德

主計室主任 陳惠芬

校長 陳進通

子計畫編號：105-3

子計畫名稱：導引適性就近入學計畫

一、依據

- (一) 教育部修訂公布之高職優質化輔助方案辦理。
- (二) 國立苗栗高級農工職業學校校務發展計畫。

二、目的

- (一) 因應十二年國教及少子女化趨勢，積極行銷本校辦學特色與升學成效，增加鄰近國中學生及家長認同。
- (二) 赴學區國中加強宣導，吸引學區優秀學生就讀本校。
- (三) 強化宣導本校各群科特色、優異表現、升學績效與未來進路發展。

三、主辦單位：教務處

四、承辦單位：教務處註冊組、實研組暨實習處各科

五、辦理日期：自 105 學年度起至 107 學年度

六、組織分工與參加人員

序	人員	姓名	職稱	工作項目
1	主持人	林俊德	教務主任	督導與規劃招生宣導與相關工作
2	成員	林唯穎	註冊組長	規劃與執行招生宣導與相關工作
3	成員	葉華淼	實研組長	協助宣導文宣設計與製作相關工作
4	成員	彭宏源	森林科主任	協助執行招生宣導相關工作
5	成員	劉莉君	農經科主任	協助執行招生宣導相關工作
6	成員	許智凱	園藝科主任	協助執行招生宣導相關工作
7	成員	陳志魁	畜保科主任	協助執行招生宣導相關工作
8	成員	呂巧華	家政科主任	協助執行招生宣導相關工作
9	成員		加工科主任	協助執行招生宣導相關工作
10	成員	羅維真	化工科主任	協助執行招生宣導相關工作
11	成員	楊得明	電機科主任	協助執行招生宣導相關工作
12	成員	蘇文通	電機空調科主任	協助執行招生宣導相關工作

13	成員	黃學志	機械科主任	協助執行招生宣導相關工作
14	成員	鄭安邦	生電科主任	協助執行招生宣導相關工作
15	成員	張志榮	板金科主任	協助執行招生宣導相關工作

八、實施方式

- (一)辦理產業特殊需求類科暨免試入學招生宣導事宜。
- (二)赴縣內國中免試多元入學宣導暨職業類科簡介。
- (三)國中畢業生多元進路宣導說明。
- (四)製作文宣、海報、折頁與夾報文宣。
- (五)積極參與社區內國中各項活動。
- (六)全方位締造本校各項優異績並塑造優質形象與口碑，吸引臨近國中家長與師生願意就讀本校。
- (七)主動積極透過各式媒體、社群平台與形象文宣，廣宣本校優異辦學績效與未來願景，吸引優秀學生主動選擇適性就讀本校。
- (八)配合 105-5 子計畫，與實習處及各專業群科合作，辦理國中生職涯試探活動。

九、實施內容

- (一)增加與鄰近國中互動次數與交流，促進資源共享。
- (二)吸引社區國中優秀學生適性就讀本校。
- (三)提高宣導成效，強化技職教育宣導，提升社區國中優秀學生就讀優質高職意願。
- (四)逐年提升本校考取國立科技大學與四技二專人數。
- (五)逐年提升社區學生就近入學率，讓優秀學生留鄉就讀，減少人口外流，以利社區發展。
- (六)加強社區國中學生與家長認同本校，達成就近入學招生目標，利於十二年國教政策推動。

項次	工作項目	辦理處室	實施對象	預訂辦理時程
一	辦理產業特殊需求類科免試入學招生宣導事宜	教務處、實習處 農經科、畜保科 森林科、板金科	鄰近社區 國中師生	105.10~106.05
二	拍攝證件照與製作新生多功能學生證	教務處 學務處	本校高一新生	105.09~105.10
三	赴縣內國中免試入學宣導暨職業類科簡介	各處室與 各科專長教師	社區國中學生	105.10~106.05
四	國中畢業生適性升學進路宣導說明暨特色宣導	各處室與 各科宣導專員	社區國中學生	105.10~106.05
五	設計製作宣導海報摺頁與夾報文宣	教務處 實研組 實習處各科	社區民眾 國中學生	105.10~106.01
六	參與竹苗區各國中招生宣導博覽會與各項活動	教務處 實習處	國中師生 社區家長 地方人士	105.10~106.05
七	配合實習處辦理國中生職涯試探活動	實習處 教務處	社區國中學生	105.10~106.05

十、工作進度

工作項目		執行月份	105 年					106 年								
			8	9	10	11	12	1	2	3	4	5	6	7		
1	研議採購之招生宣導 耗材項目	預定														
		實際														
2	拍攝證件照與製作新 生多功能學生證	預定														
		實際														
3	研擬各科特色及招生 宣導文宣資料	預定														
		實際														
4	設計製作各式宣導文 宣	預定														
		實際														
5	編排預定之招生宣導 人員與行程	預定														
		實際														
6	辦理產業特殊需求類 科免試入學招生宣導 事宜	預定														
		實際														
7	赴縣內國中免試入學 宣導暨職業類科簡介	預定														
		實際														
8	國中畢業生適性升學 進路宣導說明	預定														
		實際														
9	參與竹苗區各國中招 生宣導博覽會與各項 活動	預定														
		實際														
10	配合實習處辦理國中 生職涯試探活動															
11	撰寫辦理成果	預定														
		實際														
12	工作檢討	預定														
		實際														

十一、獎勵與考核

凡參與文宣設計製作、科系簡介、多元入學暨招生宣導與弱勢暨低成就學生學習輔導等相關業務與活動同仁簽請敘獎獎勵。

十二、經費需求

單位：仟元

年度	經常門	資本門	合計
105 年度(8 至 12 月)	178.9	0	178.9
106 年度(1 至 07 月)	124.9	0	124.9
總計	303.8	0	303.8

十三、本實施計畫經本校高職優質化工作小組討論通過後實施。

子計畫編號：105-4

一、計畫名稱	強化學生多元學習計畫			
二、計畫目標	1. 增進學生聽力、口說、閱讀及寫作能力，提高英語檢定通過率。 2. 加強技能檢定輔導，提高乙級證照通過率。 3. 培養學生對科學研究之興趣，提升科學創作能力。 4. 辦理服務志工訓練及認證，增加學生參與志工活動的熱忱。 5. 辦理日本與韓國姊妹校國際交流活動，拓展師生國際視野。 6. 加強運動專長及音樂社團、校隊之訓練，促進學生多元能力之發展。			
三、工作內涵	工作項目	辦理處室	實施對象	辦理時程
	提升英文檢定能力	教務處	全校師生	105~107 學年度
	輔導乙級技能檢定	實習處	電機科、空調科、 化工科、生電科 學生	105~107 學年度
	提升科學創作能力	教務處	全校師生	105~107 學年度
	推動志工服務學習	學務處	全校師生	105~107 學年度
	辦理國際教育交流活動	學務處	全校師生	105~107 學年度
	辦理課後體育及運動專長訓練指導	學務處	全校師生	105~107 學年度
	強化音樂性社團演奏技能之訓練	學務處	全校師生	105~107 學年度
四、經費需求	期程	資本門(仟元)	經常門(仟元)	合計(仟元)
	105 學年度	186	576.74	762.74
	106 學年度	200	600	800
	107 學年度	200	600	800
	總計	586	1776.74	2362.74
五、預期效益	1. 有效提升學生聽力和口說英語檢定能力。 2. 有效提升學生閱讀和寫作英語檢定能力。 3. 具體增加學生的英語檢定通過比率。 4. 利用課餘時間實施技能輔導，讓學生有充分練習時間，提升技能熟練度，及格率逐年增加。 5. 有效提升參加專題製作成績佳作以上件數至少 4 件。 6. 有效提升參加分區科展成績佳作以上件數至少 6 件。 7. 有效提升參加全國科展成績佳作以上件數至少 2 件。 8. 每學年有 500 人次主動參與學校服務活動。 9. 每學年有 50% 以上的班級對社區進行各種社區服務。 10. 每學年能至少與 3 個機構進行合作，並進行 3 次服務行動。 11. 本學年 50% 教師成為本校志工，持有志工證書。 12. 提供本校師生與國外學校交流觀摩之機會，拓展國際視野。 13. 加強運動專長及音樂社團、校隊之訓練，促進學生多元能力之發展，為校爭取榮譽。			

指標項目		105 學年度		106 學年度		107 學年度	
		目標	績效	目標	績效	目標	績效
方案 量化 指標	4.1 畢業生通過英語及第二外語檢定比率逐年提高。	9%		12%		15%	
	4.2 專業群科畢業生取得乙級專業證照的平均張數逐年提高	0.25		0.26		0.27	
	4.3 學校每學年辦理專題製作成果展次數。	1		1		1	
	4.4 專業群科畢業生未升學未就業比率逐年降低	1.97		1.72		1.50	
	4.5 學生每學年參加服務學習平均時數	8.0		8.5		9.0	
校 定 量 化 指 標	S4.7 參與國際教育交流人數	100		150		200	
	S4.8 學生創新研發件數	18		19		20	
	S4.10 參與國際教育交流人數比率	3%		4%		5%	
	S4.11 學生參加縣市級競賽獲獎人數比率。	1%		2%		3%	

105-4 強化學生多元學習計畫

105 會計年度概算表 (105 年 8 月至 12 月)

單位：仟元

名稱	單位	數量	單價	總價	說明	
(一)經常門						
業務費	講座鐘點費	節	20	1.6	32	外籍英語檢定聽力講座 10*1.6 社團服務研習費用 10*1.6
	講座鐘點費	節	10	0.8	8	學生科學講座 科學創作說明書撰寫講座
	鐘點費	節	276	0.4	110.4	數位電子乙級檢定輔導 48*0.4 電器修護乙級檢定輔導 48*0.4 化學乙級技能檢定輔導 40*0.4 氣壓乙級檢定輔導 40*0.4 運動專長社團、校隊 60*0.4 音樂社團指導 40*0.4
	材料費	人次	220	0.2	44	科展作品製作材料費
	印刷費	本	600	0.05	30	科展專題製作作品說明書及海報 印刷設計製作費
	膳宿費	人次	8	0.08	0.64	數位電子乙級檢定輔導
	雜支	式	3	15	45	科學創作競賽相關費用 1*15 社團服務活動相關費用 1*15 國際交流活動相關費用 1*15
	小計				270.04	
	獎補助費					
小計						
經常門小計				270.04		
(二)資本門						
設備費	加熱攪拌器	台	5	13	65	化學乙級技能檢定
資本門小計				65		
105 會計年度合計				335.04		

承辦人：

承辦主任：

主計主任：

校長：

教師兼設備組長黃鈞洪

教師兼教務主任林俊德

主計室主任陳惠芬

校長陳進通

105-4 強化學生多元學習計畫
106 會計年度概算表 (106 年 1 月至 7 月)

單位：仟元

名稱	單位	數量	單價	總價	說明	
(一)經常門						
業務費	講座鐘點費	節	20	1.6	32	外籍英語檢定聽力講座 10*1.6 社團服務研習費用 10*1.6
	講座鐘點費	節	10	0.8	8	學生科學講座 5*0.8 科學創作說明書撰寫說明 5*0.8
	鐘點費	節	100	0.4	40	運動專長社團、校隊 60*0.4 音樂社團指導 40*0.4
	材料費	人次	450	0.2	90	科展作品製作材料費
	膳宿費	人日	60	0.08	4.8	校內及分區科展
	國內旅費	人	20	1.5	30	科展專題製作競賽
	保險費	人	80	0.05	4	參加科展競賽學生保險費
	租車費	車次	1	12	12	參加科展競賽交通費
	雜支	式	1	15.9	15.9	科學創作競賽相關費用
	雜支	式	1	15	15	社團服務活動費用
	雜支	式	1	45	45	國際交流活動相關費用
	小計				296.7	
	獎補助費	學生獎助金	份	100	0.1	10
小計						
經常門小計				306.7		
(二)資本門						
設備費	pH 計	套	5	16.2	81	化學乙級技能檢定
	投影機	組	2	20	40	科學創作簡報使用
資本門小計				121		
106 會計年度合計				427.7		

承辦人：

承辦主任：

主計主任：

校長：

 教師兼黃鈞洪
設備組長

 教師兼林俊德
教務主任

 主計室陳惠芬

 校長陳進通

子計畫編號：105-4

子計畫名稱：強化學生多元學習計畫

一、依據

- (一) 教育部修訂公布之高職優質化輔助方案辦理。
- (二) 國立苗栗高級農工職業學校校務發展計畫。

二、目的

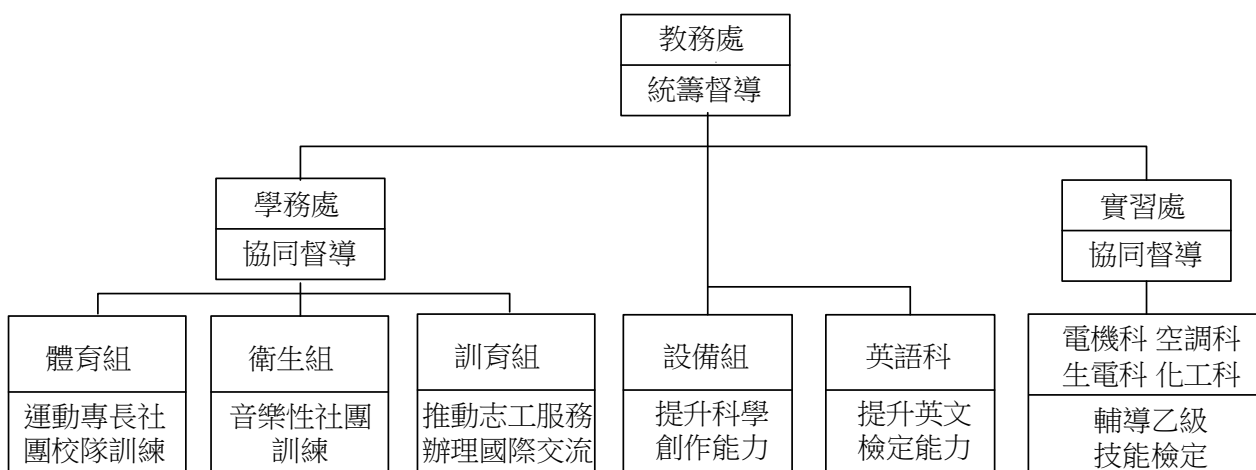
- (一) 增進學生聽力、口說、閱讀及寫作能力，提高英語檢定通過率。
- (二) 加強技能檢定輔導，提高乙級證照通過率。
- (三) 培養學生對科學研究之興趣，提升科學創作能力。
- (四) 辦理服務志工訓練及認證，增加學生參與志工活動的熱忱。
- (五) 提供本校師生與國外學校交流觀摩之機會，拓展國際視野。
- (六) 強化運動專長及音樂社團、校隊之訓練，促進學生多元能力之發展。

三、主辦單位：教務處

四、承辦單位：設備組、訓育組、英文科、電機科、空調科、生電科、化工科

五、辦理日期：自 105 學年度起至 107 學年度

六、組織分工



七、參加人員

序	人員	姓名	職稱	工作項目
1	主持人	林俊德	教務主任	統籌督導強化學生多元學習計畫
2	成員	巫淑燕	教師	統籌執行提升英語能力相關工作項目
3	成員	羅維真	科主任	統籌執行化學乙級檢定相關工作項目
4	成員	蘇文通	科主任	統籌執行電器修護乙級檢定相關工作項目
5	成員	鄭安邦	科主任	統籌執行氣壓乙級乙級檢定相關工作項目
6	成員	楊得明	科主任	統籌執行數位電子乙級檢定相關工作項目
7	成員	黃釗洪	設備組長	統籌執行提升科學創作能力相關工作項目
8	成員	王瑞珉	訓育組長	統籌執行志工服務、國際交流相關工作項目
9	成員	劉金樟	衛生組長	統籌執行音樂性社團之訓練相關工作項目
10	成員	曾義財	體育組長	統籌執行運動專長之訓練相關工作項目

八、實施方式

- (一) 辦理英文專家講座、英檢讀寫能力精進融入課程教學、英檢題型融入定期測驗等方式，加強學生英語口說聽力能力，提升英文檢定通過率由 9% 逐年提升至 15%。
- (二) 利用周末及夜間進行乙級檢定輔導課程，提升乙級技能檢定通過率。
- (三) 辦理專家科學獎座、指導學生撰寫科學創作說明書、辦理校內科展，每年至少選拔優秀作品 12 件參加分區及全國科展競賽，藉以提升科學創作能力，提高獲獎率。
- (四) 成立學生志願服務社團，辦理服務志工訓練及認證，規劃全校班級對社區進行各項社區服務，每學年有 500 人次主動參與學校服務活動，每學年有 50% 以上的班級對社區進行各種社區服務，以培養關懷弱勢及關注公共議題的情懷。
- (五) 藉由姊妹校參訪推動國際教育交流，每年至少接待姊妹校來訪學生 100 人以上，本校學生至少 35 人出訪姐妹校，以提升學生國際視野。
- (六) 提供運動專長及音樂性社團之訓練課程，促進學生多元能力之發展，為校爭取榮譽。

九、實施內容

(一) 提升英文檢定能力

1. 辦理外籍英文專家英檢聽力口說講座。
2. 辦理學生英檢讀寫能力精進融入課程教學。
3. 辦理英檢題型融入定期會話考試與競試測驗。
4. 辦理學生英檢通過獎勵金發放。

項次	預訂日程	主題內容	地點	參加對象	主講(負責)人	備註
一	105.11 106.04	外籍英文專家 英檢聽力口說 講座	演藝廳	全校學生	待聘	
二	105.09 106.06	英檢讀寫能力 精進融入課程 教學	各班	全校學生	葉佳宜老師 陳昱伶老師	

三	105.09 106.06	英檢題型融入 定期會話考試 與競試測驗	各班	全校學生	黃詩婷老師 巫淑燕老師	
---	-----------------------	---------------------------	----	------	----------------	--

(二) 輔導乙級技能檢定

1. 氣壓乙級

實施對象為生電科三年級學生，利用周末及夜間輔導之方式，進行氣壓乙級檢定輔導課程，總計實施 48 小時。

2. 化學乙級

實施對象為化工科三年級學生，利用周末時間，進行化學乙級檢定輔導課程，總計實施 8 次，每次輔導時間與檢定時間規劃 6 小時，總計實施 48 小時。

3. 電器修護乙級

實施對象為電機空調科三年級學生，利用例假日進行電器修護乙級檢定輔導課程，總計實施 72 小時。

4. 數位電子乙級

實施對象為電機科三年級學生，利用例假日進行數位電子乙級檢定輔導課程，總計實施 48 小時。

項次	預訂日程	主題內容	地點	參加對象	主講(負責)人	備註
一	105.09 105.12	氣壓乙級檢定	生電科 工場	生電科三 年級學生	生電科 鄭安邦主任	
二	105.09 105.11	化學乙級檢定	化工科 工場	化工科三 年級學生	化工科主任 羅維真	
三	105.09 106.02	電器修護乙級 檢定	電機空 調科工 場	電機空調 科三年級 學生	電機空調科 主任 蘇文通	
四	105.09 105.11	數位電子乙級 檢定	電機科 工場	電機科三 年級學生	電機科主任 楊得明	

(三) 提升科學創作能力

1. 每學期聘請專家舉辦科學獎座，激發學生科學創作潛力。
2. 每學期聘請獲獎指導老師分享經驗，指導學生撰寫科學創作說明書。
3. 每學年擬定科學創作比賽計畫，辦理校內科展及專題製作成果展，選拔優秀作品參加科展、發明展、專題製作競賽及其他相關競賽。
4. 科展優良作品給予敘獎勉勵。
5. 每件科展作品補助製作經費 5,000 元，充分提供製作器材，期使作品更加精緻。

項次	預訂日程	主題內容	地點	參加對象	主講(負責)人	備註
一	105.09 105.10	專家科學獎座	演藝廳	二、三年 級學生	待聘	
二	105.09 105.11	指導撰寫科學 創作說明書	工科會 議室	參展學生	邱宇捷祕書 林俊德主任	

三	106.02 106.03	辦理校內科展 及專題成果展	工科會 議室	參展學生	黃釗洪組長	
四	106.04 106.07	選拔優秀作品 參加分區及全 國科展		參展學生	黃釗洪組長	

(四) 推動志工服務學習

1. 成立學生志願服務社團，落實行動服務學習。
2. 規劃全校班級對社區進行各項社區服務。
3. 辦理家長、教師及學生服務志工訓練及認證。
4. 與3所社會照顧機構合作，創造學生服務的機會，關懷弱勢民眾，培養關注公共議題的情懷。

項次	預訂日程	主題內容	地點	參加對象	主講(負責人)	備註
一	105.09	成立學生志願 服務社團		全校學生	王瑞珉組長	
二	105.09 106.06	辦理社區服務 學習	社區	全校學生	王瑞珉組長	
三	105.10	辦理服務志工 訓練及認證	演藝廳	志工社團	王瑞珉組長	

(五) 辦理國際教育交流活動

1. 規劃日本山形縣庄內農業高校與韓國全羅南道茶鄉高中姊妹校蒞校參訪活動。
2. 辦理至日本山形縣庄內農業高校與韓國全羅南道茶鄉高中姊妹校參訪活動。

項次	預訂日程	主題內容	地點	參加對象	主講(負責人)	備註
一	105.09	韓國全羅南道 茶鄉高中蒞校 參訪	演藝廳 中正堂	農科學生 代表	謝文斌主任 王瑞珉組長	
二	105.12	日本山形縣庄 內農業高校蒞 校參訪	演藝廳 中正堂	農科學生 代表	謝文斌主任 王瑞珉組長	
三	106.04 105.05	參訪日本庄內 農業高校及韓 國全羅南道茶 鄉高中	日本 韓國	二、三年 級學生	謝文斌主任 王瑞珉組長	

(六) 提供運動專長及音樂性社團之訓練課程

項次	預訂日程	主題內容	地點	參加對象	主講(負責人)	備註
一	105.08 106.07	運動專長校隊 訓練	本校	各類體育 社團、校 隊學生	體育組長 曾義財	
二	105.08 106.07	音樂專長社團 訓練	本校	各類音樂 社團、校 隊學生	衛生組長 劉金樟	

十、工作進度

工作項目			執行月份					105年							106年						
			8	9	10	11	12	1	2	3	4	5	6	7	8	9	10	11	12		
1	辦理外籍英文專家英檢聽力口說講座	預定																			
		實際																			
2	辦理學生英檢讀寫能力精進融入課程教學	預定																			
		實際																			
3	辦理英檢題型融入定期會話與競試測驗	預定																			
		實際																			
4	辦理學生英檢通過獎勵金發放	預定																			
		實際																			
5	辦理氣壓乙級技能檢定輔導	預定																			
		實際																			
6	學生參加氣壓乙級技能檢定	預定																			
		實際																			
7	辦理化學乙級技能檢定輔導	預定																			
		實際																			
8	學生參加化學乙級技能檢定	預定																			
		實際																			
9	辦理電器修護乙級技能檢定輔導	預定																			
		實際																			
10	學生參加電器修護乙級技能檢定	預定																			
		實際																			
11	辦理數位電子乙級技能檢定輔導	預定																			
		實際																			
12	學生參加數位電子乙級技能檢定	預定																			
		實際																			
13	各科購置乙級技能檢定相關機具及設備	預定																			
		實際																			
14	辦理科學創作講座	預定																			
		實際																			
15	辦理校內科展	預定																			
		實際																			
16	參加分區科展	預定																			
		實際																			
17	參加全國(國際)科展	預定																			
		實際																			
18	運動音樂性社團訓練	預定																			
		實際																			
19	辦理志工服務學習	預定																			
		實際																			
20	辦理國際教育交流	預定																			
		實際																			

十一、獎勵與考核

- (一) 依據每學年之優質化諮詢輔導進行外部考核評鑑，每學期依據優質化自主管理機制進行內部考核，達到部定方案量化及校訂量化指標。
- (二) 承辦人員依實際績效另行敘獎。
- (三) 參與研習課程學員，可獲研習證明及研習時數。
- (四) 協助研習課程服務人員，可獲服務證明並給予敘獎。

十二、經費需求

單位：仟元

年度	經常門	資本門	合計
105 年度(8 至 12 月)	270.04	65	335.04
106 年度(1 至 07 月)	306.7	121	427.7
總計	576.74	186	762.74

十三、本計畫經本校高職優質化工作小組討論通過後實施。

子計畫編號：105-5

<p>一、計畫名稱</p>	<p>深化學校課程特色</p>			
<p>二、計畫目標</p>	<p>1.推動科學教學研究會，發展學校本位課程「專題導論」2學分，並配合課程辦理科學寫作及「尋找下一位達文西」專題製作競賽。 2.逐年精進學校課程結構，規劃結合專業科目特色課程辦理「創意會場佈置與婚禮小物設計」研習講座，並開設專業科目特色課程「綠能光伏機電自動化系統」12學分，「寵物飼養與美容」4學分，逐年增加必修與選修特色課程學分數。 3.深化專業群科與產業的鏈結，依產業需求為導向，結合業界師資及大專院校資源，強化產學合作關係，培育產業需求之人才，並增加學校與產業合作家數。 4.結合「105-3 就近入學鮭魚回流計畫」，向社區民眾及學區國中學校宣導本校辦學及課程特色。 5.與大專院校及社區合作發展課程，促進校際交流與學習，激發學生學習興趣，並提升學生專業智能與技術。</p>			
<p>三、工作內涵</p>	<p>工作項目</p>	<p>辦理處室</p>	<p>實施對象</p>	<p>辦理時程</p>
	<p>辦理校內藝文及科學寫作競賽，並選拔優秀作品參加校外競賽</p>	<p>圖書館</p>	<p>全校學生</p>	<p>105-107 學年度</p>
	<p>辦理「尋找下一位達文西」專題製作競賽</p>	<p>圖書館</p>	<p>高一學生</p>	<p>105-107 學年度</p>
	<p>配合特色課程發展辦理相關研習（機電自動化、會場佈置及婚禮小物製作、寵物美容）</p>	<p>實習處、家政科、生物產業機電科、畜產保健科</p>	<p>家政科、生物產業機電科、畜產保健科師生</p>	<p>105-107 學年度</p>
	<p>辦理產學參訪活動</p>	<p>實習處、家政科、生物產業機電科、畜產保健科</p>	<p>家政科、生物產業機電科、畜產保健科師生</p>	<p>105-107 學年度</p>
	<p>實施技能訓練，提升學生技能水準、輔導學生取得自動化工程師證照</p>	<p>實習處、生物產業機電科</p>	<p>生物產業機電科師生</p>	<p>105-107 學年度</p>
	<p>特色課程成果發表（會場佈置、婚禮小物製作）</p>	<p>實習處、家政科</p>	<p>家政科師生</p>	<p>105-107 學年度</p>
	<p>發展特色課程建置寵物美容專業教室</p>	<p>總務處、實習處、畜產保健科</p>	<p>畜產保健科</p>	<p>105-107 學年度</p>

	建置並充實寵物美容基礎設備及材料	總務處、實習處 畜產保健科	畜產保健科	105-107 學年度					
四、經費需求	期程	資本門(仟元)	經常門(仟元)	合計(仟元)					
	105 學年度	911	739.51	1650.51					
	106 學年度	1200	1140	2340					
	107 學年度	1200	1140	2340					
	總計	3311	3019.51	6330.51					
五、預期效益	<p>1.推動科學教學研究會，發展學校本位特色課程「專題導論」，建立學校發展特色。</p> <p>2.規劃推動「綠能光伏機電自動化系統」、「創意會場佈置與婚禮小物設計」、「寵物飼養與美容」等特色課程，增加必修與選修特色課程學分數，逐年精進。</p> <p>3.依產業需求為導向，結合業界師資及大專院校資源，強化產學合作關係，培育產業需求之人才，並增加學校與產業合作家數，深化專業群科與產業的鏈結。</p> <p>4.每學年辦理社區或國中特色宣導，向社區民眾及學區國中學校宣導本校辦學及課程特色，吸引社區國中畢業生就讀本校。</p> <p>5.邀請技專院校教師協同發展課程及協同教學，促進校際交流及學習，提升本校師生專業能力。</p>								
	指標項目			105 學年度		106 學年度		107 學年度	
				目標	績效	目標	績效	目標	績效
	方案量化指標	5.1 試辦校訂必修與多元選修課程學分數逐年增加（共同課程）		2		4		6	
		5.2 試辦校訂必修與多元選修課程學分數逐年增加（專業科目）		2		4		6	
		5.3 學校與產業合作家數。		2		3		3	
		5.4 每學年辦理社區或國中特色宣導場次。		12		14		16	
校定量化指標	S5.1 學生參加企業參訪人數比率。		100%		100%		100%		

105-5 深化學校課程特色計畫

105 會計年度概算表 (105 年 8 月至 12 月)

單位：仟元

名稱	單位	數量	單價	總價	說明(請說明內容用途)	
(一)經常門						
業務費	講座鐘點費	節	15	1.6	24	105-5-2 研習活動外聘師資授課鐘點費 (3*1.6=4.8) 105-5-3 研習與講座外聘講師鐘點費 (12*1.6=19.2)
	授課鐘點費	小時	50	0.4	20	105-5-2 技術訓練輔導
	設備維護費	式	1	10	10	105-5-2 研習教具及訓練設備維護
	材料費	人次	320	0.2	64	105-5-2 研習、技術訓練輔導材料費 (80 人次*0.2=16) 105-5-3 研習、課程、成果發表材料費 (240 人次*0.2=48)
	物品費	批	4	6	24	105-5-2 機電自動化課程用物品
	物品費	批	15	2	30	105-5-3 熱熔槍、熱熔膠條、作品擺飾櫃、布用剪刀、切割墊等，提供課程使用
	物品費	批	1	80	80	105-5-4 寵物美容教學用品 (大型寵物運輸籠、小型寵物運輸籠、寵物美容工具箱、假狗模型、彎剪、打薄剪、止血鉗...等)
	印刷費	本	40	0.1	4	105-5-2 研習與訓練講義印刷
	印刷費	本	100	0.05	5	105-5-3 研習及課程講義
	膳宿費	人日	55	0.08	4.4	105-5-1 藝文及科學寫作競賽評審膳費 (5 人*0.08=0.4) 105-5-2 辦理研習用餐盒 (50 人*0.08=4)
	租車費	輛	1	10	10	105-5-2 產學參訪租車費
	保險費	人次	40	0.05	2	105-5-2 產學參訪學生保險費
	補充保費	式	1	1.008	1.008	105-5-2 二代健保補充保費
	雜支	式	1	5	5	105-5-1 課程研發及教學研究會活動相關
	雜支	式	1	7	7	105-5-3 紙張、文具用品、資料夾、郵資等
	雜支	批	1	50.152	50.152	105-5-4 寵物飼養與美容課程開發相關
小計				340.56		
獎補助費	學生獎助金	張	100	0.1	10	105-5-1 藝文競賽及科學寫作競賽獲獎作品禮券
	小計				10	
經常門小計				350.56		

(二)資本門

設備費	結合實務機電 自動化控制教 學實習設備	台	2	120	240	105-5-2 機電自動化特色課程、 研習、教學用
	攝影機(含腳 架)	台	1	22	22	105-5-3 研習、講座課程及相關 活動攝影記錄
	自動清掃吸塵 器	台	2	20	40	105-5-4 寵物美容教學實務需求
	分離式控溫系 統	台	2	50	100	105-5-4 寵物美容教學實務需求
	吹水機	台	2	30	60	105-5-4 寵物美容教學實務需求
	電動升降美容 桌	台	1	20	20	105-5-4 寵物美容教學實務需求
	不鏽鋼隔離籠	具	2	40	80	105-5-4 寵物美容教學實務需求
資本門小計					562	
105 會計年度合計					912.56	

承辦人:

承辦主任:

主計主任:

校長:



105-5 深化學校課程特色計畫

106 會計年度概算表 (106 年 1 月至 7 月)

單位：仟元

名稱	單位	數量	單價	總價	說明(請說明內容用途)	
(一)經常門						
業務費	講座鐘點費	節	22	1.6	35.2	105-5-2 研習外聘師資活動鐘點費 (3*1.6=4.8) 105-5-3 研習講座鐘點費 (15*1.6=24) 105-5-4 辦理寵物造型設計研習外聘講師 (7*1.6=11.2)
	講座鐘點費	節	11	0.8	8.8	105-5-4 辦理寵物造型設計研習外聘助理講師 (7*0.8=5.6) 105-5-4 職場體驗教學專家鐘點費 (4*0.8=3.2)
	授課鐘點費	小時	80	0.4	32	105-5-2 技術訓練輔導
	設備維護費	式	1	10	10	105-5-2 研習教具及訓練設備維護
	材料費	人次	380	0.2	76	105-5-2 研習、技術訓練輔導材料費 (80 人次*0.2=16) 105-5-3 研習、課程、成果發表材料費 (300 人次*0.2=60)
	物品費	筆	4	6	24	105-5-2 機電自動化課程用
	物品費	組	15	2	30	105-5-3 布幕腳架、布幕橫桿、熨斗、燙馬、作品擺飾桌、展示布幕等
	印刷費	本	100	0.2	20	105-5-1 教師專業研究印刷費及達文西專案競賽選優作品集印刷、裝訂費
	印刷費	本	40	0.1	4	105-5-2 研習與訓練講義印刷
	印刷費	式	1	3	3	105-5-4 展示海報、講義印刷及裝訂費
	膳宿費	人/日	165	0.08	13.2	105-5-1 藝文競賽(5 人次)、達文西專案競賽(初賽 5 人次、複賽 5 人次)評審膳費 (15*0.08=1.2) 105-5-2 研習餐盒 (50*0.08=4) 105-5-4 辦理寵物造型設計研習及職場體驗教學 (50*0.08=4)
	租車費	輛	1	10	10	105-5-2 產學參訪租車費
	租車費	台	2	12	24	105-5-3 業界參訪 (1*12=12) 105-5-4 辦理職場體驗教學 (1*12=12)
	國內旅費	人次	4	0.25	1	105-5-3 計畫相關人員與講師旅費
	國內旅費	式	1	3	3	105-5-4 辦理寵物造型設計研習外聘講師及助理講師旅費
國內旅費	人	2	0.4	0.8	105-5-4 職場參訪活動領隊老師旅費	

	保險費	人次	90	0.05	4.5	105-5-2 產學參訪學生保險費 (40*0.05=2) 105-5-4 辦理職場參訪活動保險 (50*0.05=2.5)
	保險費	人	40	0.03	1.2	105-5-3 校外參訪保險
	補充保費	式	1	1.248	1.248	105-5-2 二代健保補充保費
	雜支	式	1	15	15	105-5-1 課程研發及教學研究會 相關
	雜支	式	1	23	23	105-5-3 紙張、文具用品、資料 夾、郵資等
	雜支	式	1	23.002	23.002	105-5-4 寵物飼養及美容課程開 發及推動相關
	小計				362.95	
獎 補 助 費	學生獎助金	張	100	0.1	10	105-5-1 藝文競賽、科學寫作獲 獎禮券
	學生獎助金	張	160	0.1	16	105-5-1「尋找下一位達文西」專 題製作競賽獲獎作品禮券
	小計				26	
經常門小計					388.95	
(二)資本門						
設 備 費	電腦	組	1	45	45	105-5-1 資料查詢、檢索處理(一 組檢索系統包含4部電腦)
	彩色影印機	台	1	100	100	105-5-1 圖書資訊備份及整理
	輸出裝置設備	台	1	90	90	105-5-2 機電自動化特色課程、 研習、協同教學用
	電腦刺繡縫紉 機(含刺繡架)	台	1	70	70	105-5-3 供課程教學及學生操作 使用
	掃圖裁藝機	台	2	22	44	105-5-3 研習、講座課程使用
	資本門小計				349	
106 會計年度合計					737.95	

承辦人:

承辦主任:

主計主任:

校長:

教師兼
實習輔導主任
林子郁

教師兼
教務主任
林俊德

主計室
主任
陳惠芬

校長
陳進通

子計畫編號：105-5

子計畫名稱：深化學校課程特色計畫

一、依據

- (一) 教育部修訂公布之高職優質化輔助方案辦理。
- (二) 國立苗栗高級農工職業學校校務發展計畫。

二、目的

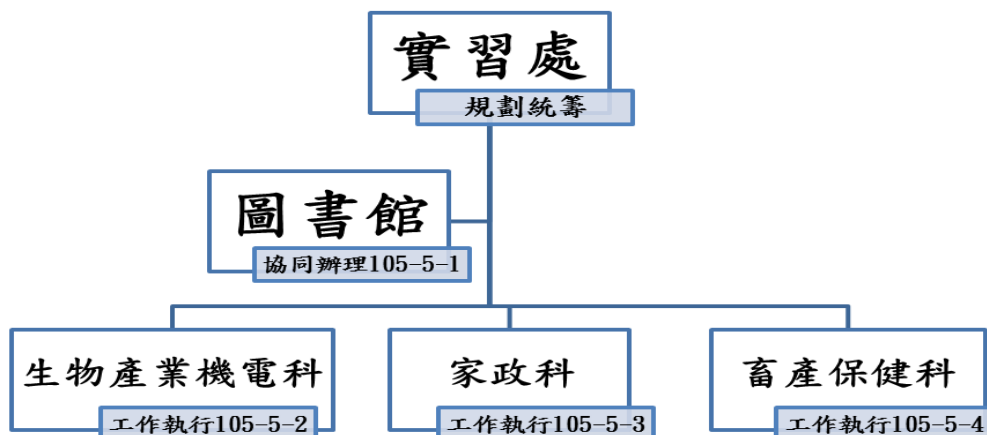
- (一) 推動科學教學研究會，發展學校本位共同課程「專題導論」。
- (二) 逐年精進學校課程結構，規劃結合專業科目特色課程辦理「創意會場佈置與婚禮小物設計」研習講座，並開設專業科目特色課程「綠能光伏機電自動化系統」12學分，「寵物飼養與美容」4學分，逐年增加必修與選修特色課程學分數。
- (三) 深化專業群科與產業的鏈結，依產業需求為導向，結合業界師資及大專院校資源，強化產學合作關係，培育產業需求之人才，並增加學校與產業合作家數。
- (三) 結合「105-3 就近入學鮭魚回流計畫」，向社區民眾及學區國中學校宣導本校辦學及課程特色。
- (四) 與大專院校及社區合作發展課程，促進校際交流與學習，激發學生學習興趣，並提升學生專業智能與技術。

三、主辦單位：總務處

四、承辦單位：圖書館、生物產業機電科、家政科、畜產保健科

五、辦理日期：105 學年至 107 學年

六、組織分工



七、參加人員

	人員	姓名	職稱	工作項目
1	主持人	林孟郁	實習主任	規劃、統籌、檢核計畫之執行
2	成員	王淑璟	實習組長	辦理社區或國中進行特色宣導 辦理國中生特色課程職涯試探
3	成員	陳有富	圖書館主任	105-5-1 推動科學教學研究會，發展共同特色課程「專題導論」、辦理「尋找下一個達文西」專題製作競賽、辦理藝文及科學寫作競賽
4	成員	鄭安邦	生電科主任	105-5-2 規劃推動「綠能光伏機電自動化系統」特色課程
5	成員	呂巧華	家政科主任	105-5-3 規劃推動「創意會場佈置與婚禮小物設計特色課程
6	成員	陳志魁	畜保科主任	105-5-4 規劃推動「寵物飼養與美容」特色課程

八、實施方式

- (一) 跨學科組成科學教學研究會，推展「專題導論」共同特色課程，並配合辦理「尋找下一個達文西」專題製作競賽。教學研究會開發之教材、教案以及競賽獲獎作品，編列成冊，作以後續教學運用，以達到特色課程之深化。
- (二) 辦理專題製作競賽、藝文及科學寫作競賽，並選拔優秀作品參加校外競賽。
- (三) 規劃專業群科特色課程（生物產業機電科-綠能光伏機電自動化、家政科-創意會場佈置與婚禮小物設計、畜產保健科-寵物飼養與美容），逐年增加必修與選修特色課程學分數。
- (四) 結合社區、業界師資及大專院校資源，辦理研習、參訪活動等，強化產學合作關係，深化產業鏈結，提升學生學習興趣及校內教師之專業實務技能。並運用相關資源製作教材、編寫教案，裨益後續特色課程之發展。
- (五) 主動到社區及學區國中學校宣導本校辦學及課程特色。

九、實施內容

- (一) 組成科學教學教學研究會，推動共同課程「專題導論」，發展學校本位課程，編寫適合本校的教材供課程使用。配合「專題導論」特色課程辦理校內專題製作競賽，獲獎作品輯結成冊收入圖書館，供全校師生參考，並選拔優秀作品參加全國高中職學生專題製作競賽。

項次	預訂日程	主題內容	地點	參加對象	負責人
----	------	------	----	------	-----

一	105.09 105.10	召開科學教學 教學研究會	圖書館	科學教學教 學研究會成 員	圖書館主任 陳有富
二	105.09 105.10	辦理藝文及科 學寫作競賽， 並選拔優秀作 品參加校外競 賽	圖書館	全校師生	圖書館主任 陳有富
三	106.05 106.06	辦理「尋找下 一位達文西」 專題製作競賽	圖書館	一年級師生	圖書館主任 陳有富

(二) 規劃推動「綠能光伏機電自動化系統」、「創意會場佈置與婚禮小物設計」、「寵物飼養與美容」特色課程，逐年增加必修與選修特色課程學分數。

項次	預訂日程	主題內容	地點	參加對象 /人次	負責人
一	105.08 106.06	規劃及推動 「綠能光伏機 電自動化系 統」特色課程 12 學分	生物產 業機電 科	生物產業機 電科師生	生物產業機電 科主任 鄭安邦
二	105.08 106.06	規劃及推動 「寵物飼養與 美容」特色課 程 4 學分	畜產保 健科	畜產保健科 師生	畜產保健科主任 陳志魁
三	105.08 106.06	規劃及推動 「創意會場佈 置與婚禮小物 設計」特色課 程	家政科	家政科師生	家政科主任 呂巧華
四	106.02 106.05	辦理「會場佈 置」、「婚禮小 物製作」成果 展	家政科	家政科師生	家政科主任 呂巧華
五	105.10 106.06	建置並充實寵 物美容基礎設 備及材料	畜產保 健科	畜產保健科 師生	畜產保健科主任 陳志魁

(三) 辦理特色課程相關研習及相關產業參訪，配合特色課程之發展，實施技能訓練，輔導考取專業證照，及鼓勵學生參與相關競賽活動。依產業需求為導向，結合業界師資及大專院校資源，強化產學合作關係，培育產業需求之人才，並增加學校與產業合作家數。

項次	預訂日程	主題內容	地點	參加對象	負責人/主講人
一	105.11 、 106.04	辦理「機電自 動化」相關研 習	生物產 業機電 科	生物產業機 電科師生	外聘講師

二	105.10 106.06	辦理「會場佈置」、「婚禮小物製作」研習	家政科	家政科師生	外聘講師
三	105.11 106.05	實施技能訓練，輔導學生取得自動化工程師證照	生物產業機電科	生物產業機電科師生	生物產業機電科主任 鄭安邦
四	105.10 、 106.03	辦理「機電自動化」產業參訪	生物產業機電科	生物產業機電科師生	生物產業機電科主任 鄭安邦
五	106.04 、 106.05	辦理「會場佈置」、「婚禮小物製作」產業參訪	家政科	家政科師生	家政科主任 呂巧華
六	106.03 、 106.06	辦理「寵物飼養與美容」產業職場參訪活動	畜產保健科	畜產保健科師生	畜產保健科主任 陳志魁

(四) 結合「105-3 就近入學鮭魚回流計畫」，每學年辦理國中學生職涯試探及社區或國中特色宣導，向社區民眾及學區國中學校宣導本校辦學及特色課程「專題導論」、「綠能光伏機電自動化系統」、「創意會場佈置與婚禮小物設計」、「寵物飼養與美容」之發展情形。

項次	預訂日程	主題內容	地點	參加對象	負責人/主講人
一	105.10 106.06	辦理特色宣導及國中學生職涯試探	學區內國中	學區國中學生	實習輔導組長 王淑璟

十、工作進度

工作項目		執行月份	105 年					106 年						
			8	9	10	11	12	1	2	3	4	5	6	7
1	105-5-1 召開教學研究會	預定												
		實際												
2	105-5-1 辦理校內藝文及科學寫作競賽	預定												
		實際												
3	105-5-1 擴充圖書館館藏	預定												
		實際												
4	105-5-1 改善圖書館閱讀環境	預定												
		實際												
5	105-5-1 辦理學校特色專案競賽	預定												
		實際												
6	105-5-2 辦理機電自動化相關研習	預定												
		實際												
7	105-5-2 辦理綠能光伏機電自動化相關參訪活動	預定												
		實際												
8	105-5-2 實施技能訓練(自動化工程)	預定												
		實際												
9	105-5-3 會場佈置、婚禮小物、商品包裝、飾品製作等研習	預定												
		實際												
10	105-5-3 辦理婚禮相關產業參訪	預定												
		實際												
11	105-5-3 協助學生完成專題製作作品及作品說明書撰寫	預定												
		實際												
12	105-5-3 會場佈置、婚禮小物、商品包裝成果展	預定												
		實際												
13	105-5-4 寵物美容專業資料收集	預定												
		實際												
14	105-5-4 規劃寵物美容專業教室	預定												
		實際												
15	105-5-4 建置並充實寵物美容專業教室設備及器材	預定												
		實際												
16	105-5-4 整體課程規劃及實施	預定												
		實際												
17	105-5-4 種子教師培育	預定												
		實際												

18	105-5-4 師生職場參訪活動	預定												
		實際												
19	105-5-4 寵物休閒產業課程之建立	預定												
		實際												
20	辦理特色宣導及職涯試探	預定												
		實際												

十一、獎勵與考核

- (一) 依據每學年之優質化諮詢輔導進行外部考核評鑑，每學期依據優質化自主管理機制進行內部考核，達到部定方案量化及校訂量化指標。
- (二) 承辦人員及相關人員依實際績效另行敘獎。

十二、經費需求

單位：仟元

年度	經常門	資本門	合計
105 年度(8 至 12 月)	350.56	562	912.56
106 年度(1 至 07 月)	388.95	349	737.95
總計	739.51	911	1650.51

十三、本實施計畫經本校高職優質化工作小組討論通過後實施。

<p>一、計畫名稱</p>	<p>落實行政效能提升計畫-「苗」準組織 「粟」上顛峰</p>			
<p>二、計畫目標</p>	<p>1. 創建並揉合學、思、達的學習型社群，聯合本校各教學研究會、教師會辦理提升行政效能研習及講座(公文線上簽核、學生出缺勤劃卡點名系統、E化管理等研習；翻轉教育、學校行銷等達人講座)、定期舉辦讀書會，促進全體行政團隊專業成長之園地。</p> <p>2. 溫潤與凝聚本校行政團隊的向心力，成立能主動關懷的身、心、靈會心成長團體，辦理相關研習及活動，實現We Are Family(我們是一家人)的優質職場典範。</p> <p>3. 充實校內行政業務 E 化設備，包括數位顯影等省紙數位化器材，藉由校園行政軟、硬體系統之 E 化精進，改善傳統以人力為主的舊思維，達到學校行政全面 E 化之新里程碑。</p> <p>4. 規劃行政處室互動分享平臺，建置行政 E 化討論專區及社群，並健全內控及內稽管理機制，達到學校自主化管理，E 化經營創新概念。</p> <p>5. 建置本校「學生學習歷程檔案」E 化系統，將全校所有學生之學習歷程檔案，包括學生基本資料、社團經驗、專業證照、服務學習等都能數位化並妥善管理，以達到強化學生多元學習之目標。</p>			
<p>三、工作內涵</p>	<p>工作項目</p>	<p>辦理處室</p>	<p>實施對象</p>	<p>辦理時程</p>
	<p>舉辦提升教學及行政效能研習及講座</p>	<p>校長室、教務處、人事室、輔導處、圖書館</p>	<p>本校行政團隊及教職員工</p>	<p>105-107 學年度</p>
	<p>成立教職員工會心成長團體</p>	<p>校長室、學務處、人事室輔導處</p>	<p>本校行政團隊及教職員工</p>	<p>105-107 學年度</p>
	<p>充實校內行政業務 E 化設備</p>	<p>校長室、設備組、總務處</p>	<p>本校行政團隊</p>	<p>105-107 學年度</p>
	<p>組織及規劃行政處室 E 化互動分享專區及社群，並健全內控及內稽自主管理機制</p>	<p>校長室、教務處、學務處、人事室、總務處、主計室、輔導處、實習處、圖書館</p>	<p>本校行政團隊</p>	<p>105-107 學年度</p>
	<p>建置「學生學習歷程檔案」E 化系統</p>	<p>教務處、學務處、輔導處</p>	<p>本校師生</p>	<p>105-107 學年度</p>
<p>四、經費需求</p>	<p>期程</p>	<p>資本門(仟元)</p>	<p>經常門(仟元)</p>	<p>合計(仟元)</p>
	<p>105 學年度</p>	<p>98</p>	<p>194.75</p>	<p>292.75</p>
	<p>106 學年度</p>	<p>100</p>	<p>200</p>	<p>300</p>
	<p>107 學年度</p>	<p>100</p>	<p>200</p>	<p>300</p>
	<p>總 計</p>	<p>298</p>	<p>594.75</p>	<p>892.75</p>

1. 藉由計畫之執行，凝聚行政團隊的共識與向心力，打造具競爭力及執行力之行政團隊，以建立夥伴合作關係，營造具「創新學習、健康樂活」特色，提升全體行政團隊成員之行政效能，增進學生學習成效。
2. 成立教職員工成長團體，辦理相關研習及活動，促進教職員工身心健康，提升工作活力及工作效率。
3. 藉由計畫之經費挹注所充實學校省紙數位化器材，將可提升本校之行政團隊 E 化能力與行政效能，實現省紙數位化「珍愛地球、真愛臺灣」的友善環境真誠告白。
4. 藉由計畫之推動，規劃成立的行政處室 E 化互動分享專區及社群，將可暢通資訊傳達與溝通需求。並健全內控及內稽自主管理機制，定期召開計畫工作小組及管考會議來進行校內自我檢核，以期各處室貫徹 P(計畫)、D(執行)、C(檢核)、A(行動)的管理概念。
5. 藉由計畫之經費挹注所建置本校「學生學習歷程檔案」E 化系統，並辦理學生學習歷程檔案製作教師研習，老師可以利用資訊課程指導學生建立學習歷程檔案資料。將可有效記錄及管理全校所有學生學習之生活點滴，藉由搜集學生學習檔案的過程中，有利學生反思學習歷程，了解自我優缺點及學習目標以提升其就業及升學競爭力。

五、預期效益

指標項目		105 學年度		106 學年度		107 學年度	
		目標	績效	目標	績效	目標	績效
方案 量化 指標	6.1 每學年學校全體行政人員的組織學習平均次數。	1		2		3	
	6.2 學校行政團隊參與學習型組織的比率。	20%		40%		60%	
	6.3 建立 e 化「學生學習歷程檔案」。	系統建置		系統建置		完成建置測試	
校 定 量 化 指 標	S6.1 學校行政人員資訊研習時數。	1		2		3	
	S6.2 學校行政人員業務相關研習時數。	1		2		3	

105-6 落實行政效能提升計畫-「苗」準組織 「粟」上顛峰

105 會計年度概算表(105 年 8 月至 12 月)單位：仟元

名稱	單位	數量	單價	總價	說明(請說明內容用途)	
(一)經常門						
業務費	講座鐘點費	節	6	1.6	9.6	提升教學研習、提升行政效能研習、E化管理研習外聘講師鐘點費
	講師鐘點費	節	30	0.8	24	教職員工會心成長團體講師鐘點費
	助理鐘點費	節	30	0.4	12	教職員工會心成長團體講座助理鐘點費
	保險費	式	1	0.3	0.3	外聘講師鐘點費之補充保費：14.4*2%
	國內旅費	人次	2	1	2	外聘講師往返交通費
	膳宿費	人次	70	0.08	5.6	研習及講座誤餐費
	材料費	人次	80	0.2	16	研習及講座材料費
	設備維護費	式	1	35	35	學生學習歷程檔案管理軟體維護費
	雜支	式	1	10	10	研習相關物品、文具、紙張、耗材等
小計				114.5		
小計				0		
經常門小計				114.5		
(二)資本門						
學生學習歷程檔案管理軟體	式	1	98	98	建立e化「學生學習歷程檔案」用	
資本門小計				98		
105 會計年度總計				212.5		

承辦人：

教師兼秘書 邱宇捷

承辦主任：

教師兼教務主任 林俊德

主計主任：

主計 陳惠芬

校長：

校長 陳進通

105-6 落實行政效能提升計畫-「苗」準組織 「粟」上顛峰

106 會計年度概算表(106 年 1 月至 7 月)單位：仟元

名稱	單位	數量	單價	總價	說明(請說明內容用途)	
(一)經常門						
業務費	講座鐘點費	節	6	1.6	9.6	提升教學研習、提升行政效能研習、E化管理研習外聘講師鐘點費
	講師鐘點費	小時	30	0.8	24	教職員工會心成長團體講師鐘點費
	助理鐘點費	小時	30	0.4	12	教職員工會心成長團體講座助理鐘點費
	保險費	式	1	0.3	0.3	外聘講師鐘點費之補充保費：14.4*2%
	國內旅費	人次	2	1	2	外聘講師往返交通費
	膳宿費	人次	100	0.08	8	研習及講座誤餐費
	材料費	人次	100	0.2	20	研習及講座材料費
	雜支	式	1	4.35	4.35	研習用文具用品等
小計				80.25		
獎補助費	式					
	小計					
經常門小計				80.25		
(二)資本門						
資本門小計				0		
106 會計年度總計				80.25		

承辦人：

承辦主任：

主計主任：

校長：

教師兼秘書 邱宇捷

教師兼教務主任 林俊德

主計室主任 陳惠芬

校長 陳進通

子計畫編號：105-6

子計畫名稱：落實行政效能提升計畫-「苗」準組織「栗」上顛峰

一、依據

- (一) 教育部修訂公布之高職優質化輔助方案辦理。
- (二) 國立苗栗高級農工職業學校校務發展計畫。

二、目的

面對當前科技快速創新的時代，學校行政人員對於日益複雜的校園環境，行政作為要能更及時回應並兼具彈性；加上大環境少子化及有限預算衝擊下，日益精簡人力卻要處理更多又繁複的行政作業時，行政團隊當務之急，就是要能夠提升學校行政效能，在資訊管理與行政領導上都必須要跟上 E 化的腳步，以落實「高效能 E 化行政是優質教學堅強後盾」之理念。但是相對的，如何給予人少事繁的高張力行政團隊關懷舒壓與自我成長，改善工作環境，也是刻不容緩需要因應的重要課題，因此藉由建立學習型組織的策略發展執行方案，培養學習型的學校組織文化，積極推動教師專業學習社群，促進學校組織和文化的創新。

再則藉由校園行政軟、硬體系統之 E 化精進，改善傳統以人力為主的舊思維，強化校內各行政組織團隊成員之 E 化思考與評估分析能力，活化行政工作並建立處室零距離的夥伴合作關係；另外發展並健全自主管理機制，追蹤掌握計畫執行進度，檢討修正執行歷程，將可有效提升學校行政效率，並凝聚行政團隊的共識與向心力。因而訂定本計畫，此計畫目標包括：

- (一) 創建並揉合學、思、達的學習型社群，聯合本校各教學研究會、教師會辦理提升行政效能研習及講座(公文線上簽核、學生出缺勤劃卡點名系統、E 化管理等研習；翻轉教育、學校行銷等達人講座)、定期舉辦讀書會，促進全體行政團隊專業成長之園地。
- (二) 溫潤與凝聚本校行政團隊的向心力，成立能主動關懷的身、心、靈會心成長團體，辦理相關研習及活動，實現 We Are Family 的優質職場典範。
- (三) 充實校內行政業務 E 化設備，包括數位顯影等省紙數位化器材，藉由校園行政軟、硬體系統之 E 化精進，改善傳統以人力為主的舊思維，達到學校行政全面 E 化之新里程碑。
- (四) 規劃行政處室互動分享平臺，建置行政 E 化討論專區及社群，並健全內控及內稽管理機制，達到學校自主化管理，E 化經營創新概念。
- (五) 建置本校「學生學習歷程檔案」E 化系統，將全校所有學生之學習歷程檔案，包括學生基本資料、社團經驗、專業證照、服務學習等都能數位化並妥善管理，以達到強化學生多元學習之目標。

三、主辦單位：校長室。

四、承辦單位：校長室、教務處、人事室、學務處、輔導處、實習處、圖書館、主計室。

五、辦理日期：自 105 學年度起至 107 學年度。

六、組織分工

(一)負責人：邱宇捷秘書。

(二)舉辦提升教學及行政效能研習及講座：邱宇捷秘書、教務處林俊德主任、人事室白志祥主任、輔導處黃儀婷主任、圖書館陳有富主任。

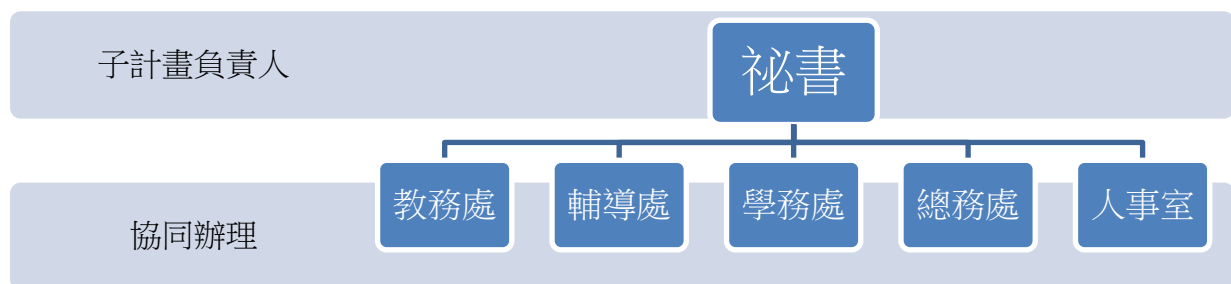
(三)成立教職員工會心成長團體：邱宇捷秘書、學務處謝文斌主任、人事室白志祥主任、輔導處黃儀婷主任。

(四)充實校內行政業務 E 化設備：邱宇捷秘書、設備組黃釗洪組長、總務處陳文祥主任。

(五)組織及規劃行政處室 E 化互動分享專區及社群，並健全內控及內稽自主管理機制：

邱宇捷秘書、教務處林俊德主任、學務處謝文斌主任、人事室白志祥主任、總務處陳文祥主任、主計室陳惠芬主任、輔導處黃儀婷主任、實習處林孟郁主任、圖書館陳有富主任。

(六)建置「學生學習歷程檔案」E 化系統：教務處林俊德主任、學務處謝文斌主任、輔導處黃儀婷主任。



七、參加人員

		姓名	職稱	工作項目
1	主持人	邱宇捷	校長室秘書	綜理及統籌子計畫編寫、執行及管考工作
2	成員	林俊德	教務處主任	協同督導子計畫
3	成員	白志祥	人事室主任	協同督導子計畫
4	成員	溫浩晟	教師會理事長	協助辦理子計畫
5	成員	陳有富	圖書館主任	協助辦理子計畫

6	成員	黃釗洪	設備組長	協助辦理子計畫
7	成員	陳文祥	總務處主任	協助辦理子計畫
8	成員	黃儀婷	輔導處主任	協助辦理子計畫
9	成員	曾義財	體育組長	協助辦理子計畫
10	成員	劉金樟	衛生組長	協助辦理子計畫

八、實施方式

(一) 舉辦提升教學及行政效能研習及講座

每學期邀請學有專精的專家及學者，針對當前教育政策、教育行政及管理等内容，對本校行政團隊及教師，舉辦研習及講座(如公文線上簽核、學生出缺勤劃卡點名系統、E化管理等研習；翻轉教育、學校行銷等達人講座)。

(二) 成立教職員工會心成長團體

每學期辦理相關研習及活動，以抒解同仁身心壓力、提升工作活力，達到「樂工作、享健康」最高境界。

(三) 充實校內行政業務 E 化設備

購買數位顯影數位化器材取代傳統海報列印張貼公告，除了配合國家政策達到省紙目的外，並能減少列印海報所造成人力資源浪費，達到學校行政 E 化訊息傳遞無時差之效果。

(四) 組織及規劃行政處室 E 化互動分享專區及社群，並健全內控及內稽自主管理機制

第一學年度利用臉書(facebook)及學校網站建置行政處室 E 化互動分享專區及社群，將可暢通資訊傳達與溝通需求。並落實每年度內控及內稽自主管理機制，召開計畫工作小組及管考會議來進行校內自我檢核，以期各處室貫徹 P(計畫)、D(執行)、C(檢核)、A(行動)的管理概念。

(五) 建置「學生學習歷程檔案」E 化系統

第一學年度起將建置「學生學習歷程檔案」系統，並辦理學生學習歷程檔案製作教師研習，老師可以有效記錄及管理學生學習之生活點滴，藉由搜集學生學習檔案的過程中，有利學生反思學習歷程，了解自我優缺點及學習目標以提升其就業及升學競爭力。

九、實施內容

(一) 成立教職員工會心成長團體，舉辦提升教學及行政效能研習及講座：

每學年辦理 6 個場次，日程、講題、地點、參加對象及主講者如下表所規畫：

場次	預訂日程	講題	地點	參加對象	主講者	備註
1	105.10	從翻轉教育找到教學新思維	會議室	全校教職員工	待聘	
2	105.12	如何從偏鄉破繭而出!學校行銷成功之道	演藝廳	全校教職員工	待聘	
3	106.01	無紙新E化善用公文	電腦教室	全校教職員工	待聘	

		線上簽核系統				
4	106.03	一指搞定~輕鬆管理 學生出缺勤劃卡點 名系統	電腦教室	全校教職員工	待聘	
5	106.05	如何提升學校行政 人員執行力	會議室	行政團隊	待聘	
6	106.06	學生學習歷程檔案 製作教師研習	電腦教室	全校教職員工	待聘	

(二)充實校內行政業務 E 化設備：

購買數位顯影數位化器材。

項目	預訂日程	預訂採購內容	備註
1	106學年度	多媒體數位顯影數位化廣播平台	

(三)組織及規劃行政處室 E 化互動分享專區及社群，並健全內控及內稽自主管理機制：

第一學年度將成立 E 化互動分享專區及社群及內控及內稽自主管理之日程、參加對象如下表所規畫：

項目	預訂日程	辦理項目	備註
1	105.09-106.06	建置並持續宣傳本校臉書(facebook)粉絲頁及社團	
2	105.09-106.06	建置並持續管理行政處室 E 化互動分享專區	
3	105.12	進行本校各行政處室內部稽核作業	
4	106.02	進行本校各行政處室內部控制作業	

(四)建置「學生學習歷程檔案」E 化系統：

第一學年度起將建置「學生學習歷程檔案」系統，並辦理學生學習歷程檔案製作教師研習，老師可以有效記錄及管理學生學習之生活點滴，藉由搜集學生學習檔案的過程中，有利學生反思學習歷程，了解自我優缺點及學習目標以提升其就業及升學競爭力。

項目	預訂日程	辦理項目	備註
1	105.09-106.06	建置「學生學習歷程檔案」系統	
2	106.02-106.06	老師利用資訊課程指導學生建立學習歷程檔案資料	

十、工作進度

工作項目		執行月份	105 年					106 年						
			8	9	10	11	12	1	2	3	4	5	6	7
1	舉辦提升教學及行政效能研習及講座	預定												
		實際												
2	成立教職員工會心成長團體	預定												
		實際												
3	組織及規劃行政處室 E 化互動分享專區及社	預定												
		實際												
4	建置「學生學習歷程檔案」E 化系統	預定												
		實際												

十一、預期效益

- (一)藉由計畫之執行，凝聚行政團隊的共識與向心力，打造具競爭力及執行力之行政團隊，以建立夥伴合作關係，營造具「創新學習、健康樂活」特色，提升全體行政團隊成員之行政效能，增進學生學習成效。
- (二)藉由計畫之推動，成立教職員工會心成長團體，辦理相關研習及活動，以抒解同仁身心壓力、提升工作活力，達到「樂工作、享健康」最高境界。
- (三)藉由計畫之經費挹注所充實學校省紙數位化器材，將可提升本校之行政團隊 E 化能力與行政效能，實現省紙數位化「珍愛地球、真愛臺灣」的友善環境真誠告白。
- (四)藉由計畫之推動，規劃成立的行政處室 E 化互動分享專區及社群，將可暢通資訊傳達與溝通需求。並健全內控及內稽自主管理機制，定期召開計畫工作小組及管考會議來進行校內自我檢核，以期各處室貫徹 P(計畫)、D(執行)、C(檢核)、A(行動)的管理概念。
- (五)藉由計畫之經費挹注所建置本校「學生學習歷程檔案」E 化系統，並辦理學生學習歷程檔案製作教師研習，老師可以利用資訊課程指導學生建立學習歷程檔案資料。將可有效記錄及管理全校所有學生學習之生活點滴，藉由搜集學生學習檔案的過程中，有利學生反思學習歷程，了解自我優缺點及學習目標以提升其就業及升學競爭力。

十二、獎勵與考核

- (一)凡參與研習及講座課程學員，可獲研習證明書或研習時數。
- (二)凡協助本計畫承辦人員，可獲服務證明書並給予敘獎獎勵。

十三、經費需求

單位：仟元

年度	經常門	資本門	合計
105 會計年度	114.5	98	212.5
106 會計年度	80.25	0	80.25
105 學年總計	194.75	98	292.75

十四、本計畫經本校高職優質化工作小組討論通過後實施。

柒、經費概算表

一、105 學年度概算表

國立苗栗農工高職優質化經費編列檢核表【105 會計年度(105 年 8 月至 12 月)】

單位：仟元

年度	計畫編號	子計畫名稱	申請優質化補助金額		優質化縣市配合款		本校年度預算配合款		其他專案計畫補助或自籌款		其他說明	主管機關核列經費	
			經常門	資本門	經常門	資本門	經常門	資本門	經常門	資本門		經常門	資本門
105 會計 年度	105-1	強化學校辦學體質計畫	61.6	275									
	105-2	增進教師專業素養計畫	24.4	0									
	105-3	就近入學鮭魚回流計畫	178.9	0									
	105-4	強化學生多元學習計畫	270.04	65									
	105-5	深化學校課程特色計畫	350.56	562									
	105-6	落實行政效能提升計畫	114.5	98									
105 會計年度合計			1000	1000									

承辦人：

優質化
教師 王瑞琪

承辦主任：

教師兼
教務主任 林俊德

主計主任：

主計主任 陳惠芬

校長：

校長 陳進通

國立苗栗農工高職優質化經費編列檢核表【106會計年度(106年1月至7月)】

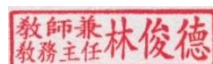
單位：仟元

年度	計畫編號	子計畫名稱	申請優質化補助金額		優質化縣市配合款		本校年度預算配合款		其他專案計畫補助或自籌款		其他說明	主管機關核列經費	
			經常門	資本門	經常門	資本門	經常門	資本門	經常門	資本門		經常門	資本門
106 會計 年度	105-1	強化學校辦學體質計畫	70.8	530									
	105-2	增進教師專業素養計畫	28.4	0									
	105-3	就近入學鮭魚回流計畫	124.9	0									
	105-4	強化學生多元學習計畫	306.7	121									
	105-5	深化學校課程特色計畫	388.95	349									
	105-6	落實行政效能提升計畫	80.25	0									
106會計年度合計			1000	1000									
105學年度合計		全學年合計	2000	2000									
		經資門比例	50%	50%									

承辦人：



承辦主任：



主計主任：



校長：



二、國立苗栗農工高職優質化經費需求分析總表

單位:仟元

計畫 編號	子計畫名稱	經費需求分析									小計	說明	
		分年經費需求			經、資門分配		經費來源						
		105 學年	106 學年	107 學年	經常門	資本門	本預算	自籌款	其他 補助	縣市配 合款			優質化 專案補助
105-1	強化學校辦學體質計畫	937.4	1100	1100	532.4	2605						3137.4	
105-2	增進教師專業素養計畫	52.8	60	60	172.8	0						172.8	
105-3	就近入學鮭魚回流計畫	303.8	400	400	1103.8	0						1103.8	
105-4	強化學生多元學習計畫	762.74	800	800	1776.74	586						2362.74	
105-5	深化學校課程特色計畫	1650.51	2340	2340	3019.51	3311						6330.51	
105-6	落實行政效能提升計畫	292.75	300	300	594.75	298						892.75	
	小計	4000	5000	5000	7200	6800						14000	

三、國立苗栗農工高職優質化經費經常門概算編列總表

項次	名稱(項目)	105 會計年度 (105 年 8 月至 12 月)		106 會計年度 (106 年 1 月至 7 月)		105 學年度 (105 年 8 月至 106 年 7 月)		備註
		概算總額(A)	百分比 %(A/B)	概算總額(C)	百分比 %(C/D)	合計概算總額 (E=A+C)	百分比 %(E/F)	
1	鐘點費(講座鐘點費、授課鐘點費)	192	19%	228.8	23%	420.8	21%	請分開計算
2	鐘點費(技能競賽(檢定)鐘點費)	70.4	7%	0	0%	70.4	4%	
3	出席費、諮詢費	10	1%	10	1%	20	1%	
4	工讀費(工作費)	0	0%	0	0%	0	0%	
5	保險費	3.308	0%	11.248	1%	14.556	1%	含健保補充保費
6	印刷費	84.5	9%	72.5	7%	157	8%	
7	國內旅費、短程車資、運費	3.2	0%	55.2	5%	58.4	3%	
8	膳宿費	23.44	2%	42	4%	65.44	3%	
9	場地使用費	0	0%	0	0%	0	0%	
10	學生獎(助)學金	10	1%	36	4%	46	2%	
11	學生入學獎學金	0	0%	0	0%	0	0%	
12	教師進修補助費	0	0%	0	0%	0	0%	
13	設備維護費	45	5%	10	1%	55	3%	
14	材料費	140	14%	202	20%	342	17%	
15	租車費	10	1%	46	5%	56	3%	
16	軟體設計、授權費	0	0%	0	0%	0	0%	
17	物品費	229	23%	79	8%	308	15%	
18	其他(非上述 17 項者請於此項歸類加總)	179.152	18%	207.252	21%	386.404	19%	
總計		1000 (B)	100%	1000 (D)	100%	2000 (F)	100%	

備註：請依此 18 項目歸類加總填寫，請勿自行增列名稱(項目)。

