

國立苗栗高級農工職業學校

104 學年度

高職優質化輔助方案

計畫書

申請和獲辦理學年度

學年度 申辦情形	96 學年	97 學年	98 學年	99 學年	100 學年	101 學年	102 學年	103 學年
曾申請年段	✓	✓	✓	✓	✓	✓	✓	✓
獲辦理年段	✓	✓	✓	✓	✓	✓	✓	✓

申請學校：國立苗栗高級農工職業學校

申請日期：中華民國 104 年 08 月 06 日


初審版 複審版 工作坊版 核定版

目 錄

● 高職優質化輔助計畫申請表	01
壹、學校基本資料	02
一、學校評鑑概況	02
二、學制規模	03
三、學校群別、科別、班級數及學生數	04
四、師資概況	05
(一)教師資格	05
(二)教師專業	06
(三)教師授課負擔	07
五、圖儀設備	08
(一)專業群科學習空間	08
(二)資訊及圖書資源	10
六、多元適性與學生畢業進路	11
(一)學生取得技能證照(不含進修學校)	11
(二)專題製作與創新研發	13
(三)學生參加全國技藝(能)競賽表現	13
(四)學生參加縣市級競賽表現	18
(五)產學鏈結	24
(六)社團與活動	26
(七)國際教育	27
(八)學習輔導	28
(九)日間部學生畢業進路	29
七、學校地理位置、低收入戶比率與教育投資比	33
八、招生與就近入學	34
貳、學校發展目標	35

參、現況分析與診斷	38
肆、規劃辦理子計畫	41
一、子計畫名稱及期程	41
二、必辦項目檢核	42
伍、學校自主管理	43
陸、子計畫內容與經費	49
●103-1 行政教學網路數位系統提升計畫	49
●103-2 科技閱讀寫作創新課程開發計畫	57
●103-4 機器人創意科技發展計畫	63
●103-5 運動專精健促樂活計畫	71
●103-6 音韻傳承樂聲飄揚推廣計畫	78
●103-7 就近入學鮭魚回流計畫	83
●103-8 科學創作能力提升計畫	90
●103-9 產學攜手-電機空調專業精進計畫	95
●103-10 產學攜手-製茶產業人才培育計畫	102
●103-11 產學攜手-苗栗芋頭及紅棗產學創意加工計畫	109
●104-1 創意會場佈置與婚禮小物設計人才培育計畫	117
●104-2 高職微電影拍攝計畫	124
柒、經費概算表	128
附錄 1：辦理項目與對應指標建議表	135

高職優質化輔助計畫申請表

學校名稱	國立苗栗高級農工職業學校			
學校地址	苗栗市經國路 2 段 491 號			
學校資料	全校班級數	54	含全校日夜間及進修學校等核定之全校編制班之班級總數和學生總人數	
	全校學生數	1,998		
	全校教師數	149	編制內之專任教師(包含教官及護理教師)	
學校配合政策	<input checked="" type="checkbox"/> 產業特殊需求類科免試入學 <input checked="" type="checkbox"/> 推動技藝教育 <div style="display: flex; justify-content: space-between;"> <input type="checkbox"/> 國中技藝學程 <input checked="" type="checkbox"/> 實用技能學程 </div> <input checked="" type="checkbox"/> 辦理建教合作 <div style="display: flex; justify-content: space-between;"> <input checked="" type="checkbox"/> 產學攜手合作計畫 <input type="checkbox"/> 雙軌訓練旗艦計畫 </div> <div style="display: flex; justify-content: space-between;"> <input type="checkbox"/> 產學訓專班 <input checked="" type="checkbox"/> 推動技專校院策略聯盟之高職 </div> <input checked="" type="checkbox"/> 辦理教師專業發展評鑑 <input type="checkbox"/> 推動實務能力提升 <div style="display: flex; justify-content: space-between;"> <input type="checkbox"/> 就業導向專班 <input checked="" type="checkbox"/> 職場體驗與業界實習 </div> <div style="display: flex; justify-content: space-between;"> <input checked="" type="checkbox"/> 業師協同教學 <input checked="" type="checkbox"/> 務實致用特色課程 </div> <input type="checkbox"/> 其他 _____			
	其他〈請學校自行填寫〉： 1. 國科會高瞻計畫。 2. 高中職適性學習社區教育資源均質化實施方案。 3. 提升高級中等學校學生英語文教學成效計畫。 4. 教訓輔三合一整合實驗方案(友善校園實施計畫)。 5. 推動年輕世代婚姻教育強化方案計畫。 6. 103 學年度高級中等學校改善學生輔導環境計畫。 7. 103 學年度高級中等學校學生輔導諮商中心設置計畫。 8. 能源教育政策暨示範學校。			
聯絡人	單位	教務處	職稱	實研組長
	姓名	王淑璟	電話	(037) 329281#206
	行動電話	0921-311772	傳真	(037) 324184
	E-mail	selenasj.wang@gmail.com		
申請日期	核定版：104 年 08 月 06 日			
校長核章				

壹、學校基本資料

一、學校評鑑概況

學校最近一期學校評鑑結果

評鑑期程		102 學年度第 2 學期第 2 期程											
學校評鑑內容	評鑑範疇	校務											
		校長領導	行政管理	課程教學	學務輔導	環境設備	社群互動	實習輔導	績效表現				
	評鑑結果	一等	一等	二等	一等	二等	一等	一等	一等				
		二等											
	評鑑範疇	專業											
		機械群			電機電子群		農業群				化工群	食品群	家政群
		機械科	板金科	生物產業機電科	電機科	冷凍空調科	農場經營科	畜產保健科	森林科	園藝科	化工科	食品加工科	家政科
		一等	一等	一等	二等	一等	一等	一等	一等	一等	一等	二等	
	評鑑結果	一等											
		一等											
總評鑑結果		一等											

二、學制規模

學制	總班級數	總學生數	備註
1.日間部	48 班	1,859 人	
2.夜間部	班	人	
3.綜合高中	班	人	
4.高中部	班	人	
5.進修學校	班	人	
6.實用技能學程	3 班	102 人	
7.建教合作班	班	人	
8.產學攜手合作專班	班	人	
9.雙軌訓練旗艦計畫	班	人	
10.產學訓專班	班	人	
11.綜合職能班	3 班	37 人	
12.國中部	班	人	
合 計	54 班	1,998 人	

三、學校群別、科別、班級數及學生數

群別	科別 (學程)	所屬 學制	一年級		二年級		三年級		四年級以上		合計	
			班級	人數	班級	人數	班級	人數	班級	人數	班級	人數
農業群	農場經營科	日間部	1	40	1	43	1	39	0	0	3	122
	畜產保健科	日間部	1	39	1	37	1	37	0	0	3	113
	森林科	日間部	1	36	1	43	1	35	0	0	3	114
	園藝科	日間部	1	42	1	42	1	43	0	0	3	127
機械群	機械科	日間部	2	78	2	78	2	75	0	0	6	231
	板金科	日間部	2	77	2	76	2	68	0	0	6	221
	生物產業機 電科	日間部	1	39	1	40	1	39	0	0	3	118
電機電 子群	電機科	日間部	2	79	2	74	2	72	0	0	6	225
	冷凍空調科	日間部	2	83	2	73	2	74	0	0	6	230
化工群	化工科	日間部	1	40	1	39	1	39	0	0	3	118
家政群	家政科	日間部	1	36	1	43	1	39	0	0	3	118
食品群	食品加工科	日間部	1	41	1	40	1	41	0	0	3	122
實用技 能學程	茶葉技術科	日間部	1	34	1	30	1	38	0	0	3	102
	電繪科											
	家電科											
	綜合職能科	日間部	1	13	1	13	1	11	0	0	3	37
總計			18	678	18	671	18	650	0	0	54	1,998

四、師資概況

(一)教師資格

區分 學歷	現有教師人數（不含兼任）										兼任教師	
	合格教師			合計		非合格教師			合計		人數	百分比
	專任 教師	技術 教師	代理 教師	人數	百分比	專任 教師	技術 教師	代理 教師	人數	百分比		
研究所 (博士)畢業	3			3	2.21%							
研究所 (碩士)畢業	89		4	93	68.38%							
研究所四十 學分班結業	21			21	15.44%						3	60%
大學畢業	18		1	19	13.97%						2	40%
專科學校 畢業				0								
高中(職) 畢業				0								
合計人數	131		5	136	100%						5	100%

(二)教師專業

概況內涵 學年度	教師流動和專業成長														
	教師離職率 (%)	教師參與教學評量比率 (%)	教師實施教學演示(公開觀課)人數比率 (%)	合作學習		教師專業發展				教師進修		教師專業學習社群			
				導入合作學習策略班級數	導入合作學習策略教師人數比率 (%)	教師製作教學檔案比率 (%)	已參加本部教師專業發展評鑑計畫(人)	採行學校本位模式(人)	教學輔導教師參與教學輔導方案人數	專任教師平均進修研習時數(小時/人)	學位進修率 (%)	已參加教師專業學習社群計畫(個)		採行學校本位模式(個)	
學科/群科	專業學習主題	學科/群科	專業學習主題												
近兩年教師流動和專業成長															
102	0%	0%	17.5%	54	100%	100%	2	0	0	23.3	4.4%	1	1	✓	✓
103	0%	0%	28.6%	54	100%	100%	39	0	0	20.5	5.1%	1	1	✓	✓
未來三年預期教師流動和專業成長															
104	0%	10%	20%	54	100%	100%	69	0	10	24	5.1%	2	2	✓	✓
105	0%	30%	25%	54	100%	100%	80	0	10	24	5.2%	3	3	✓	✓
106	0%	30%	30%	54	100%	100%	90	0	15	24	5.3%	4	4	✓	✓
註：1.教師離職率=(該學年度離職專任教師人數÷該學年度專任教師人數)×100(%) 2.專任教師平均進修研習時數=該學年度專任教師進修總時數÷該學年度專任教師人數 3.學位進修率=(該學年度專任教師學位進修總人數÷該學年度專任教師人數)×100(%) 4.若學校採行學校本位或其他專業成長模式，請於「採行學校本位模式」打√ 5.教師參與教學評量比率=(該學年度專任教師辦理學生學習滿意度調查或教學意見量化回饋之人數÷該學年度專任教師人數)×100(%) 6.教師實施教學演示(公開觀課)人數比率=(該學年度專任教師實施教學演示(公開觀課)人數÷該學年度專任教師人數)×100(%) 7.「教師專業發展評鑑之教學觀察之入班觀察人數」以 1-2 人為原則，與教學演示(公開觀課)之功能與目的不同。 8.「導入合作學習策略班級數」係指導入學生小組成就區分法 STAD、認知學徒制、學習共同體(學習社群)、問題本位學習 PBL、配對學習、腦力激盪...等合作學習策略之班級數。 9.「導入合作學習策略教師人數比率(%)」係指導入學生小組成就區分法 STAD、認知學徒制、學習共同體(學習社群)、問題本位學習 PBL、配對學習、腦力激盪...等合作學習策略之教師人數比例。「導入合作學習策略教師人數比率(%)」之分子則為全校所有正式教師(不分普通類科或專業類科)人數。 10.「教學輔導教師參與教學輔導方案人數」係指學校獲有教學輔導教師資格教師並實際參與教師專業發展評鑑協助執行教師教學輔導方案之人數。															
學校行政團隊永續成長															
推動概況		近兩年推動情形					未來三年預期辦理目標								
		102 學年度	103 學年度	104 學年度	105 學年度	106 學年度									
辦理項目		100%	100%	100%	100%	100%									
學校行政團隊參與學習型組織人數比率(%)		100%	100%	100%	100%	100%									
註：「學校行政團隊參與學習型組織人數比率(%)」係指參與校內有關促使學校行政團隊永續學習且不斷創新成長的學習型組織或活動之教職員(含行政兼職教師與職員)人數與學校行政團隊總人數之比率。例如：腦力激盪、讀書會、校內外業務觀摩、校務推展研討等。															

(三)教師授課負擔

學 年 度	近兩年教師授課負擔概況			
	平均每班專任教師數 (人)	教師專業授課比率 (%)	教師每週平均教學時數 (週/小時)	生師比
102	2.51	100%	15.9	14.50
103	2.51	100%	15.9	14.48

學 年 度	未來三年教師授課負擔預期目標			
	平均每班專任教師數 (人)	教師專業授課比率 (%)	教師每週平均教學時數 (週/小時)	生師比
104	2.53	100%	15.6	15
105	2.53	100%	15.6	15
106	2.53	100%	15.6	15

五、圖儀設備

(一)專業群科學習空間

近兩年專科(業)學習空間概況						
學年度	群別	科(學程)別	日間班級數	日間學生數	專科教室數量	職業群科實習工場(或專業教室)數量
102	家政群	家政科	3	118	3	4
	電機電子群	電機科	6	236	2	9
		冷凍空調科	6	231	1	8
	農業群	農場經營科	3	118	3	2
		園藝	3	120	2	5
		森林科	3	116	2	1
		畜產保健科	3	118	2	0
	機械群	機械科	6	234	3	8
		板金科	6	214	3	5
		生物產業機電科	3	117	2	5
	化工群	化工科	3	114	2	6
	食品群	食品加工科	3	119	1	4
	合計			48	1,855	26
103	家政群	家政科	3	122	3	4
	電機電子群	電機科	6	228	2	9
		冷凍空調科	6	228	1	8
	農業群	農場經營科	3	117	3	2
		園藝	3	123	2	5
		森林科	3	116	2	1
		畜產保健科	3	122	2	0
	機械群	機械科	6	119	3	8
		板金科	6	220	3	5
		生物產業機電科	3	119	2	5
	化工群	化工科	3	114	2	6
	食品群	食品加工科	3	128	1	4
	合計			48	1,756	26

未來三年專科（業）學習空間預期目標

學年度	群別	科(學程)別	日間班級數	日間學生數	專科教室數量	職業群科實習工場(或專業教室)數量
104	家政群	家政科	3	125	3	4
	電機電子群	電機科	6	228	2	9
		電機空調科	6	225	1	8
	農業群	農場經營科	3	120	3	2
		園藝	3	126	2	5
		森林科	3	118	2	1
		畜產保健科	3	118	2	0
	機械群	機械科	6	235	3	8
		板金科	6	224	3	5
		生物產業機電科	3	117	2	5
	化工群	化工科	3	115	2	6
	食品群	食品加工科	3	127	1	4
	合計			48	1,878	26
105	家政群	家政科	3	105	3	4
	電機電子群	電機科	6	210	2	9
		電機空調科	6	210	1	8
	農業群	農場經營科	3	105	3	2
		園藝	3	105	2	5
		森林科	3	105	2	1
		畜產保健科	3	105	2	0
	機械群	機械科	6	210	3	8
		板金科	6	210	3	5
		生物產業機電科	3	105	2	5
	化工群	化工科	3	105	2	6
	食品群	食品加工科	3	105	1	4
	合計			48	1,680	26

106	家政群	家政科	3	105	3	4
	電機電子群	電機科	6	210	2	9
		電機空調科	6	210	1	8
	農業群	農場經營科	3	105	3	2
		園藝	3	105	2	5
		森林科	3	105	2	1
		畜產保健科	3	105	2	0
	機械群	機械科	6	210	3	8
		板金科	6	210	3	5
		生物產業機電科	3	105	2	5
	化工群	化工科	3	105	2	6
	食品群	食品加工科	3	105	1	4
	合計			48	1,680	26

(二)資訊及圖書資源

學年度	近兩年資訊及圖書資源概況			
	每生 使用教學資訊設備 數量比	每生 使用教室固定投影 設備比	每生 分配圖書 冊數比	圖書館學生借閱率 (%)
102	0.18	0.04	17.69	65.18%
103	0.22	0.045	18.23	70.16%
學年度	未來三年資訊及圖書資源預期目標			
	每生 使用教學資訊設備 數量比	每生 使用教室固定投影 設備比	每生 分配圖書 冊數比	圖書館學生借閱率 (%)
104	0.24	0.05	19	72%
105	0.27	0.055	19.5	73%
106	0.3	0.06	20	74%
註：「圖書館學生借閱率(%)」=(平均每月學生借閱圖書冊數÷學生總人數)×100(%)				

六、多元適性與學生畢業進路

(一)日間部學生取得技能證照

證照種類	技能檢定 職類名稱	近兩年取得證照情形		未來三年預期取得證照情形		
		102 學年 度畢業生獲 得證照人次	103 學年 度畢業生獲 得證照人次	104 學年 度畢業生獲 得證照人次	105 學年 度畢業生獲 得證照人次	106 學年 度畢業生獲 得證照人次
乙級	氣壓	28	34	35	35	34
	化學	15	9	12	11	10
	電器修護	58	45	55	65	55
	造園景觀	1	-	-	-	-
	板金	1	-	-	-	-
	合計	103	88	102	111	99
	畢業學生人數	650	653	659	661	654
	百分比	15.85%	13.48%	15.48%	16.79%	15.14%
丙級	中餐烹調	66	49	45	55	13
	餐旅服務	5	-	-	-	-
	美容	3	-	-	-	-
	肉製品加工- 顆粒香腸.醃漬類	0	6	-	-	-
	測量	38	36	38	28	38
	烘焙食品-麵包	60	58	48	70	59
	烘焙食品-西點蛋糕	7	-	-	-	-
	食品檢驗分析	40	36	38	39	38
	氣壓	35	37	45	37	36
	機電整合	35	38	38	38	37
	農藝	32	33	32	32	32
	園藝	67	69	68	68	67
	造園景觀	16	29	17	18	18
	車床工	37	37	36	35	35
	機械加工	-	-	34	35	35

證照種類	技能檢定 職類名稱	近兩年取得證照情形		未來三年預期取得證照情形		
		102 學年 度畢業生獲 得證照人次	103 學年 度畢業生獲 得證照人次	104 學年 度畢業生獲 得證照人次	105 學年 度畢業生獲 得證照人次	106 學年 度畢業生獲 得證照人次
	化學	34	34	38	37	36
	化工	31	-	-	-	-
	室內配線	109	70	70	98	69
	工業電子	3	66	71	70	70
	電器修護	83	65	65	85	65
	冷凍空調裝修	59	59	60	60	60
	板金	30	2	-	-	-
	金屬成形	0	28	28	28	26
	電腦輔助立體製圖	69	96	32	32	50
	電腦軟體應用	25	-	14	36	-
	自來水管配管	1	-	-	-	-
	合計	885	848	817	901	784
	畢業學生人數	650	653	659	661	654
	百分比	136.15%	129.86%	123.98%	136.31%	119.88%

註：獲得證照人次計算僅計入該屆日間部畢業生中取得該證照項目之人次，非該屆日間部畢業學生取得證照不列入計算。

(二)專題製作與創新研發

推動概況 辦理項目	近兩年推動情形		未來三年預期辦理目標		
	102 學年度	103 學年度	104 學年度	105 學年度	106 學年度
學生專題製作獲獎件數	4	4	4	5	5
學生創新研發科展件數	15	15	17	18	19

(三)日間部學生參加全國技藝（能）競賽表現

近兩年日間部學生參加全國技藝（能）競賽統計表							
學年度	參賽名稱 (職種)	主辦單位	主辦日期	得獎名次	參加學生	指導教師	備註
102	烹飪	國教署	102.11.12~14	7	蕭伊容	呂巧華	
	農場經營	國教署	102.11.20~22	1	徐紹榕	楊智傑 簡嘉瑩	
	農場經營	國教署	102.11.20~22	2	許蕺心	劉莉君 陳有富	
	園藝	國教署	102.11.20~22	4	黃麗年	許智凱 廖麗雅	
	園藝	國教署	102.11.20~22	9	林思婷	許智凱 廖麗雅	
	森林	國教署	102.11.20~22	1	王鈺德	彭宏源 范揚錦	
	森林	國教署	102.11.20~22	4	吳岳勳	杜加維 羅家榮	
	森林	國教署	102.11.20~22	5	黃國逢	杜加維 胡大中	
	畜產保健	國教署	102.11.20~22	1	吳家鎔	陳志魁 葉潔怡	
	畜產保健	國教署	102.11.20~22	10	李正耀	鍾武龍 劉喜欏	
	生物產業機電	國教署	102.11.20~22	3	邱煜堅	鄭安邦 蔡炳坤	
	生物產業機電	國教署	102.11.20~22	6	蔣浩廷	王淑昭 劉瑞興	
	食品加工	國教署	102.11.20~22	7	詹益竣	陳金菊 謝文斌	
	食品加工	國教署	102.11.20~22	14	王佳苓	陳金菊 謝文斌	

近兩年日間部學生參加全國技藝（能）競賽統計表

學年度	參賽名稱 (職種)	主辦單位	主辦日期	得獎名次	參加學生	指導教師	備註
102	食品檢驗分析	國教署	102.11.20~22	9	胡仕旻	鍾茗慧 劉碧雲	
	室內配線	國教署	102.11.26~29	16	吳俊葳	林高永	
	室內配線	國教署	102.11.26~29	19	鄧嘉瑩	林高永	
	冷凍空調	國教署	102.11.26~29	11	黃勝詳	黃釗洪	
	板金	國教署	102.11.26~29	5	曾炫期	張志榮	
	板金	國教署	102.11.26~29	6	賴彥廷	賴揮仁	
	車床	國教署	102.11.26~29	28	劉晉甫	張善評	
	板金	勞委會	102.4.25~27	2	曾炫期	湯晉貴	
	室內配線	勞委會	102.4.25~27	3	謝弦翰	林高永	
	造園景觀	勞委會	102.4.25~27	3	張城瑞 楊竣富	廖麗雅 洪佳君	
	造園景觀	勞委會	102.4.25~27	5	邱彥蓉 謝家裕	許智凱 林東信	
	冷凍空調	勞委會	102.4.25~27	3	林子程	黃釗洪 羅禹程	
冷凍空調	勞委會	102.4.25~27	4	黃勝詳	黃釗洪 羅禹程		
103	烹飪	國教署	103.11.11~13	10	林郁伊	王佩玲	
	農場經營	國教署	103.11.19~21	9	謝雅婷	陳有富 劉莉君	
	農場經營	國教署	103.11.19~21	12	邱泓儒	楊智傑 簡嘉瑩	
	園藝	國教署	103.11.19~21	13	鄒仕勤	廖麗雅 許智凱	
	造園景觀	國教署	103.11.19~21	13	邱宇綺	林東信 洪佳君	
	森林	國教署	103.11.19~21	3	洪暉舜	杜加維 羅家榮	
	森林	國教署	103.11.19~21	5	王雅惠	彭宏源 范揚錦	
	森林	國教署	103.11.19~21	8	林芷菁	杜加維 胡大中	

近兩年日間部學生參加全國技藝（能）競賽統計表

學年度	參賽名稱 (職種)	主辦單位	主辦日期	得獎名次	參加學生	指導教師	備註
103	畜產保健	國教署	103.11.19~21	3	陳介儀	鍾武龍 劉喜欏	
	畜產保健	國教署	103.11.19~21	11	湯諷芹	葉潔怡 邱美雲	
	生物產業機電	國教署	103.11.19~21	5	林成彥	鄭安邦 王淑昭	
	食品加工	國教署	103.11.19~21	19	楊政曄	謝文斌 林宜慧	
	食品檢驗分析	國教署	103.11.19~21	4	劉旻松	鍾茗慧 劉碧雲	
	室內配線	國教署	103.11.25~28	9	謝弦翰	林高永	
	冷凍空調	國教署	103.11.25~28	9	何恭昀	羅禹程	
	板金	國教署	103.11.25~28	8	游翔安	張志榮	
	車床	國教署	103.11.25~28	16	鄧皓騰	張善評	
	造園景觀	勞委會	103.4.24~26	2	吳凱棋 陳翰毅	洪佳君	
	造園景觀	勞委會	103.4.24~26	3	李旻軒 江浚璋	林東信	
	冷凍空調	勞委會	103.4.24~26	4	徐健盛	蘇文通 羅禹程	
	板金	勞委會	103.4.24~26	4	游翔安	張志榮	
	冷作	勞委會	103.4.24~26	4	桑大衛	陳建志	

未來三年日間部學生參加全國技藝（能）競賽預期目標

學年度	參賽名稱 (職種)	主辦單位	預期(得獎)目標	備註
104	烹飪	國教署	2 優勝	
	農場經營	國教署	1 金手獎，1 優勝	
	園藝	國教署	2 優勝	
	造園景觀	國教署	2 優勝	
	森林	國教署	2 金手，1 優勝	
	畜產保健	國教署	1 金手，1 優勝	

未來三年日間部學生參加全國技藝（能）競賽預期目標

學年度	參賽名稱 (職種)	主辦單位	預期(得獎)目標	備註
104	生物機電	國教署	1 金手，1 優勝	
	食品加工	國教署	1 金手，1 優勝	
	食品檢驗分析	國教署	1 金手，1 優勝	
	車床	國教署	1 優勝	
	鉗工	國教署	1 優勝	
	化工	國教署	1 優勝	
	室內配線	國教署	1 優勝	
	工業配線	國教署	1 優勝	
	冷凍空調	國教署	2 優勝	
	板金	國教署	2 優勝	
	板金	勞委會	分區賽前 5 名	
	冷凍空調	勞委會	分區賽前 5 名	
	造園景觀	勞委會	分區賽前 5 名	
105	烹飪	國教署	2 優勝	
	農場經營	國教署	1 金手獎，1 優勝	
	園藝	國教署	2 優勝	
	造園景觀	國教署	2 優勝	
	森林	國教署	2 金手，1 優勝	
	畜產保健	國教署	1 金手，1 優勝	
	生物機電	國教署	1 金手，1 優勝	
	食品加工	國教署	1 金手，1 優勝	
	食品檢驗分析	國教署	1 金手，1 優勝	
	車床	國教署	1 優勝	
	鉗工	國教署	1 優勝	
	化工	國教署	1 優勝	
	室內配線	國教署	1 優勝	
	工業配線	國教署	1 優勝	

未來三年日間部學生參加全國技藝（能）競賽預期目標

學年度	參賽名稱 (職種)	主辦單位	預期(得獎)目標	備註
105	冷凍空調	國教署	2 優勝	
	板金	國教署	2 優勝	
	板金	勞委會	分區賽前 5 名	
	冷凍空調	勞委會	分區賽前 5 名	
	造園景觀	勞委會	分區賽前 5 名	
106	烹飪	國教署	2 優勝	
	農場經營	國教署	1 金手獎，1 優勝	
	園藝	國教署	2 優勝	
	造園景觀	國教署	2 優勝	
	森林	國教署	2 金手，1 優勝	
	畜產保健	國教署	1 金手，1 優勝	
	生物機電	國教署	1 金手，1 優勝	
	食品加工	國教署	1 金手，1 優勝	
	食品檢驗分析	國教署	1 金手，1 優勝	
	車床	國教署	1 優勝	
	鉗工	國教署	1 優勝	
	化工	國教署	1 優勝	
	室內配線	國教署	1 優勝	
	工業配線	國教署	1 優勝	
	冷凍空調	國教署	2 優勝	
	板金	國教署	2 優勝	
	板金	勞委會	分區賽前 5 名	
	冷凍空調	勞委會	分區賽前 5 名	
	造園景觀	勞委會	分區賽前 5 名	

(四)日間部學生參加縣市級競賽表現

近兩年日間部學生參加縣市級競賽統計表							
學年度	參賽名稱 (職種)	主辦單位	主辦日期	得獎名次	參加學生	指導教師	備註
102	苗栗縣語文競賽	苗栗縣政府教育處	102.9.28、29	5	胡桓甄	王瑞珉老師	
	苗栗縣語文競賽	苗栗縣政府教育處	102.9.28、29	2	謝侑安	王瑞珉老師	
	苗栗縣語文競賽	苗栗縣政府教育處	102.9.28、29	5	劉穎	游富永老師	
	苗栗縣語文競賽	苗栗縣政府教育處	102.9.28、29	6	鄭友成	盧國棟組長	
	苗栗縣語文競賽	苗栗縣政府教育處	102.9.28、29	6	江浙宸	朱祐萱老師	
	苗栗縣語文競賽	苗栗縣政府教育處	102.9.28、29	5	徐珮瑛	莫素娟老師	
	苗栗縣語文競賽	苗栗縣政府教育處	102.9.28、29	3	余思妤	莫素娟老師	
	苗栗縣語文競賽	苗栗縣政府教育處	102.9.28、29	6	李奕儒	吳心怡老師	
	苗栗縣語文競賽	苗栗縣政府教育處	102.9.28、29	5	許心庭	邱學志老師	
	苗栗縣主委盃籃球錦標賽	苗栗縣政府	102.11.30	2	籃球隊	曾聖為老師	
	苗栗縣主委盃硬式棒球錦標賽	苗栗縣政府	102.11.19	4	棒球隊	劉金樟老師	
	苗栗縣第一次全民運動會	苗栗縣政府	103.1.21	1	卓峻宇	曾義財老師	標槍
	苗栗縣第一次全民運動會	苗栗縣政府	103.1.21	1	李隆揆	曾義財老師	鏈球
	苗栗縣第一次全民運動會	苗栗縣政府	103.1.21	4	李隆揆	曾義財老師	鉛球
	苗栗縣第一次全民運動會	苗栗縣政府	103.1.21	7	梁家華	曾義財老師	跳遠
	苗栗縣第一次全民運動會	苗栗縣政府	103.1.21	1	吳冠輝	曾義財老師	1500 公尺
	苗栗縣第一次全民運動會	苗栗縣政府	103.1.21	1	吳冠輝	曾義財老師	3000 公尺障礙

近兩年日間部學生參加縣市級競賽統計表

學年度	參賽名稱 (職種)	主辦單位	主辦日期	得獎名次	參加學生	指導教師	備註
102	苗栗縣第一次 全民運動會	苗栗縣政府	103.1.21	2	蔣辰浩	曾義財老師	100 公尺
	苗栗縣第一次 全民運動會	苗栗縣政府	103.1.21	2	蔣辰浩	曾義財老師	200 公尺
	苗栗縣第一次 全民運動會	苗栗縣政府	103.1.21	3	蔣辰浩 卓峻宇 日廷豪 謝鈺豐	曾義財老師	400 公尺接力
	苗栗縣第一次 全民運動會	苗栗縣政府	103.1.21	3	羅文壕	曾義財老師	10000 公尺
	苗栗縣第一次 全民運動會	苗栗縣政府	103.1.21	4	吳育彬	曾義財老師	5000 公尺競走
	苗栗縣第一次 全民運動會	苗栗縣政府	103.1.21	4	羅文壕	曾義財老師	5000 公尺
	苗栗縣第一次 全民運動會	苗栗縣政府	103.1.21	4	張治翔	曾義財老師	800 公尺
	苗栗縣第一次 全民運動會	苗栗縣政府	103.1.21	4	張治翔 杜亞民 黃庭偉 李國魁	曾義財老師	1600 公尺接力
	苗栗縣第一次 全民運動會	苗栗縣政府	103.1.21	5	黃俊傑	曾義財老師	100 公尺
	苗栗縣第一次 全民運動會	苗栗縣政府	103.1.21	5	張治翔	曾義財老師	1500 公尺
	苗栗縣第一次 全民運動會	苗栗縣政府	103.1.21	5	杜亞民	曾義財老師	400 公尺
	苗栗縣第一次 全民運動會	苗栗縣政府	103.1.21	6	李美燕	曾義財老師	標槍
	苗栗縣第一次 全民運動會	苗栗縣政府	103.1.21	7	日廷豪	曾義財老師	100 公尺
	苗栗縣第一次 全民運動會	苗栗縣政府	103.1.21	8	桑大衛	曾義財老師	1500 公尺
	苗栗縣第一次 全民運動會	苗栗縣政府	103.1.21	5	杜亞民	曾義財老師	800 公尺
	苗栗縣第一次 全民運動會	苗栗縣政府	103.1.21	8	謝鈺豐	曾義財老師	100 公尺
	苗栗縣長盃游 泳錦標賽	苗栗縣政府	102.11.2	1	梁家華	劉金樟老師	50 公尺自由 式

近兩年日間部學生參加縣市級競賽統計表

學年度	參賽名稱 (職種)	主辦單位	主辦日期	得獎名次	參加學生	指導教師	備註
102	苗栗縣長盃游泳錦標賽	苗栗縣政府	102.11.2	2	梁家華	劉金樟老師	50 公尺蝶式
	苗栗縣長盃游泳錦標賽	苗栗縣政府	102.11.2	1	徐羚雅	劉金樟老師	50 公尺自由式
	苗栗縣長盃游泳錦標賽	苗栗縣政府	102.11.2	1	徐羚雅	劉金樟老師	100 公尺自由式
	苗栗縣長盃游泳錦標賽	苗栗縣政府	102.11.2	1	徐羚雅	劉金樟老師	50 公尺蝶式
	苗栗縣長盃游泳錦標賽	苗栗縣政府	102.11.2	1	王子桀	劉金樟老師	50 公尺仰式
	苗栗縣長盃游泳錦標賽	苗栗縣政府	102.11.2	1	王子桀	劉金樟老師	100 公尺仰式
	苗栗縣長盃游泳錦標賽	苗栗縣政府	102.11.2	4	洪梓恩	劉金樟老師	50 公尺自由式
	苗栗縣長盃游泳錦標賽	苗栗縣政府	102.11.2	2	洪梓恩	劉金樟老師	100 公尺自由式
103	苗栗縣語文競賽	苗栗縣政府教育處	103.10.04、05	1	謝侑安	王瑞珉老師	
	苗栗縣語文競賽	苗栗縣政府教育處	103.10.04、05	4	徐佩霞	王瑞珉老師	
	苗栗縣語文競賽	苗栗縣政府教育處	103.10.04、05	2	鄭小萱	王瑞珉老師	
	苗栗縣語文競賽	苗栗縣政府教育處	103.10.04、05	2	葉振豪	莫素娟老師	
	苗栗縣語文競賽	苗栗縣政府教育處	103.10.04、05	2	陳貞云	徐巧玲老師	
	苗栗縣語文競賽	苗栗縣政府教育處	103.10.04、05	2	梁怡翎	王瑞珉老師	
	苗栗縣語文競賽	苗栗縣政府教育處	103.10.04、05	6	陳苡婷	吳心怡老師	
	苗栗縣第一次全民運動會	苗栗縣政府	104.1.29	1	吳冠輝	曾義財老師	5000 公尺
	苗栗縣第一次全民運動會	苗栗縣政府	104.1.29	2	吳冠輝	曾義財老師	3000 公尺障礙
	苗栗縣第一次全民運動會	苗栗縣政府	104.1.29	1	江慈筠	曾義財老師	5000 公尺
	苗栗縣第一次全民運動會	苗栗縣政府	104.1.29	2	江慈筠	曾義財老師	3000 公尺障礙

近兩年日間部學生參加縣市級競賽統計表

學年度	參賽名稱 (職種)	主辦單位	主辦日期	得獎名次	參加學生	指導教師	備註
103	苗栗縣第一次 全民運動會	苗栗縣政府	104.1.29	2	林玟琇	曾義財老師	800 公尺
	苗栗縣第一次 全民運動會	苗栗縣政府	104.1.29	2	吳皓翔	曾義財老師	110 公尺跨欄
	苗栗縣第一次 全民運動會	苗栗縣政府	104.1.29	2	張治翔	曾義財老師	800 公尺
	苗栗縣第一次 全民運動會	苗栗縣政府	104.1.29	2	張治翔	曾義財老師	1500 公尺
	苗栗縣第一次 全民運動會	苗栗縣政府	104.1.29	2	羅文壕	曾義財老師	10000 公尺
	苗栗縣第一次 全民運動會	苗栗縣政府	104.1.29	3	羅文壕	曾義財老師	5000 公尺
	苗栗縣第一次 全民運動會	苗栗縣政府	104.1.29	4	杜亞民	曾義財老師	800 公尺
	苗栗縣第一次 全民運動會	苗栗縣政府	104.1.29	6	黃庭偉	曾義財老師	200 公尺
	苗栗縣籃球基 層訓練站	苗栗縣政府	103.10.23	3	籃球隊	曾聖為老師	
	苗栗縣中等學 校籃球錦標賽	苗栗縣政府	103.12.22	2	籃球隊	曾聖為老師	
	苗栗縣長盃武 術太極拳聯合 錦標賽	苗栗縣政府	103.10.19	1	劉建璋	劉金樟老師	定步推手
	苗栗縣長盃武 術太極拳聯合 錦標賽	苗栗縣政府	103.10.19	1	田和正	劉金樟老師	定步推手
	苗栗縣長盃武 術太極拳聯合 錦標賽	苗栗縣政府	103.10.19	1	邱靜宜	劉金樟老師	定步推手
	苗栗縣長盃武 術太極拳聯合 錦標賽	苗栗縣政府	103.10.19	1	林宜如	劉金樟老師	定步推手
	苗栗縣長盃游 泳錦標賽	苗栗縣政府	103.11.1	1	梁家華	劉金樟老師	50 公尺蛙式
	苗栗縣長盃游 泳錦標賽	苗栗縣政府	103.11.1	1	梁家華	劉金樟老師	200 公尺混和 式接力
	苗栗縣長盃游 泳錦標賽	苗栗縣政府	103.11.1	1	梁家華	劉金樟老師	100 公尺混和 式

近兩年日間部學生參加縣市級競賽統計表

學年度	參賽名稱 (職種)	主辦單位	主辦日期	得獎名次	參加學生	指導教師	備註
103	苗栗縣長盃游泳錦標賽	苗栗縣政府	103.11.1	1	梁家華	劉金樟老師	100 公尺蛙式
	苗栗縣長盃游泳錦標賽	苗栗縣政府	103.11.1	1	彭羨歲	劉金樟老師	50 公尺蛙式
	苗栗縣長盃游泳錦標賽	苗栗縣政府	103.11.1	1	彭羨歲	劉金樟老師	50 公尺自由式
	苗栗縣長盃游泳錦標賽	苗栗縣政府	103.11.1	1	彭羨歲	劉金樟老師	100 公尺蛙式

未來三年日間部學生參加縣市級競賽預期目標

學年度	參賽名稱 (職種)	主辦單位	預期(得獎)目標	備註
104	苗栗縣語文競賽	苗栗縣政府教育處	高中職組團體組前三名	
	苗栗縣第一次全民運動會	苗栗縣政府	5 面金牌、7 面銀牌、3 面銅牌	
	苗栗縣長盃游泳錦標賽	苗栗縣政府	7 面金牌、3 面銀牌	
	苗栗縣長盃武術太極拳聯合錦標賽	苗栗縣政府	5 面金牌	
	苗栗縣中等學校籃球錦標賽	苗栗縣政府	冠軍	
105	苗栗縣語文競賽	苗栗縣政府教育處	高中職組團體組前三名	
	苗栗縣第一次全民運動會	苗栗縣政府	7 面金牌、5 面銀牌、3 面銅牌	
	苗栗縣長盃游泳錦標賽	苗栗縣政府	7 面金牌、3 面銀牌	
	苗栗縣長盃武術太極拳聯合錦標賽	苗栗縣政府	7 面金牌	
	苗栗縣中等學校籃球錦標賽	苗栗縣政府	冠軍	

未來三年日間部學生參加縣市級競賽預期目標

學年度	參賽名稱 (職種)	主辦單位	預期(得獎)目標	備註
106	苗栗縣語文競賽	苗栗縣政府教育處	高中職組團體組前三名	
	苗栗縣第一次全民運動會	苗栗縣政府	9面金牌5面銀牌3面銅牌	
	苗栗縣長盃游泳錦標賽	苗栗縣政府	7面金牌、3面銀牌	
	苗栗縣長盃武術太極拳聯合錦標賽	苗栗縣政府	5面金牌	
	苗栗縣中等學校籃球錦標賽	苗栗縣政府	冠軍	

(五)產學鏈結

近兩年學校辦理產學鏈結情形											
學年度	群別	科別	與大學合作課程數	與產業合作廠家數	教師赴產業實習比率(%)	學生參加企業參訪比率(%)	學生赴產業實習比率(%)	協同教學業師人數比率(%)	業師協同教學科目數	協同教學技專教師人數比率(%)	技專教師協同教學科目數
102	農業群	森林科	0	0	0	100%	0	5.8%	1	0	0
		園藝科	0	0	0	100%	0	0	0	0	0
	家政群	家政科	0	0	0	100%	0	0	0	0	0
	食品群	食品加工科	0	1	0	100%	0	0	0	0	0
	機械群	板金科	0	0	0	100%	0	0	0	0	0
	電機群	冷凍空調科	0	2	0	100%	0	6.9%	1	0	0
		電機科	0	0	0	100%	0	4.6%	1	0	0
	化工群	化工科	0	0	0	100%	0	2.3%	1	0	0
	合計			0	3	0	100%	0	3.92%	4	0
103	農業群	茶葉技術科	3	3	1.39%	100%	1.5%	2.78%	2	1.53%	0
		森林科	0	0	0	100%	0	0	0	0	0
		園藝科	0	0	0	100%	0	2.78%	0	1.53%	0
		農場經營科	2	1	2.78%	100%	1.5%	2.78%	0	1.53%	0
		畜產保健科	1	1	1.39%	100%	1.5%	0	0	0	0
	家政群	家政科	0	0	0	100%	0	0	0	0	0
	食品群	食品加工科	3	1	0	100%	1.5%	2.78%	0	1.53%	0
	機械群	板金科	1	3	1.39%	100%	1.5%	0	0	0	0
		機械科	1	3	1.39%	100%	1.5%	0	0	0	0
		生電科	1	3	1.39%	100%	1.5%	1.39%	0	1.53%	0
	電機群	電機科	2	2	4.17%	100%	1.5%	0	0	0	0
		電機空調科	2	2	2.78%	100%	1.5%	1.39%	0	0.76%	0
	化工群	化工科	0	0	1.39%	100%	1.5%	1.39%	0	0.76%	0
合計			16	19	2%	100%	1.5%	2.18%	2	1.31%	0
未來三年學校辦理產學鏈結預期目標											
學年度	群別	科別	與大學合作課程數	與產業合作廠家數	教師赴產業實習比率(%)	學生參加企業參訪比率(%)	學生赴產業實習比率(%)	協同教學業師人數比率(%)	業師協同教學科目數	協同教學技專教師人數比率(%)	技專教師協同教學科目數
104	農業群	茶葉技術科	3	3	1.39%	100%	1.5%	2.78%	2	1.53%	2
		森林科	1	1	1.39%	100%	1.5%	0	0	0	0

104		園藝科	1	1	2.78%	100%	1.5%	2.78%	0	1.53%	0
		農場經營科	2	1	2.78%	100%	6%	2.78%	2	1.53%	2
		畜產保健科	1	1	1.39%	100%	4%	0	0	0	0
	家政群	家政科	1	1	1.39%	100%	1.5%	0	0	0	0
	食品群	食品加工科	1	1	4.17%	100%	6%	2.78%	0	1.53%	0
	機械群	板金科	3	3	2.78%	100%	12%	0	0	0	0
		機械科	3	3	1.39%	100%	12%	0	0	0	0
		生電科	3	3	2.78%	100%	6%	1.39%	0	1.53%	0
	化工群	化工科	2	2	1.39%	100%	1.5%	0	0	0	0
	電機電子群	電機科	2	2	4.17%	100%	12%	1.39%	0	0.76%	0
電機空調科		2	2	2.78%	100%	12%	1.39%	0	0.76%	0	
合計			25	24	2.35%	100%	5.96%	2.18%	4	1.31%	4
105	農業群	茶葉技術科	3	3	1.39%	100%	1.5%	2.78%	2	1.53%	2
		森林科	1	1	1.39%	100%	1.5%	0	0	0	0
		園藝科	1	1	2.78%	100%	1.5%	2.78%	0	1.53%	0
		農場經營科	2	1	2.78%	100%	6%	2.78%	2	1.53%	2
		畜產保健科	1	1	1.39%	100%	4%	0	0	0	0
	家政群	家政科	1	1	1.39%	100%	1.5%	0	0	0	0
	食品群	食品加工科	1	1	4.17%	100%	6%	2.78%	0	1.53%	0
	機械群	板金科	3	3	2.78%	100%	12%	0	0	0	0
		機械科	3	3	1.39%	100%	12%	0	0	0	0
		生電科	3	3	2.78%	100%	6%	1.39%	0	1.53%	0
	化工群	化工科	2	2	1.39%	100%	1.5%	0	0	0	0
	電機電子群	電機科	2	2	4.17%	100%	12%	1.39%	0	0.76%	0
		電機空調科	2	2	2.78%	100%	12%	1.39%	0	0.76%	0
合計			25	24	2.35%	100%	5.96%	2.18%	4	1.31%	4
106	農業群	茶葉技術科	3	3	1.39%	100%	1.5%	2.78%	2	1.53%	2
		森林科	1	1	1.39%	100%	1.5%	0	0	0	0
		園藝科	1	1	2.78%	100%	1.5%	2.78%	0	1.53%	0
		農場經營科	2	1	2.78%	100%	6%	2.78%	2	1.53%	2
		畜產保健科	1	1	1.39%	100%	4%	0	0	0	0
	家政群	家政科	1	1	1.39%	100%	1.5%	0	0	0	0
	食品群	食品加工科	1	1	4.17%	100%	6%	2.78%	0	1.53%	0
	機械群	板金科	3	3	2.78%	100%	12%	0	0	0	0
		機械科	3	3	1.39%	100%	12%	0	0	0	0
		生電科	3	3	2.78%	100%	6%	1.39%	0	1.53%	0
	化工群	化工科	2	2	1.39%	100%	1.5%	0	0	0	0
	電機電子群	電機科	2	2	4.17%	100%	12%	1.39%	0	0.76%	0
		電機空調科	2	2	2.78%	100%	12%	1.39%	0	0.76%	0
合計			25	24	2.35%	100%	5.96%	2.18%	4	1.31%	4

(六)社團與活動

推動概況 辦理項目		近兩年辦理情形		未來三年預期辦理目標		
		102 學年度	103 學年度	104 學年度	105 學年度	106 學年度
學生人數與社團數比		37.89	35.71	34.48	33.33	32.10
服務學習	學生參加服務學習平均次數	0.35	0.30	0.30	0.35	0.40
	學生參加服務學習平均時數	4	4	5	5	6
藝文活動	學生平均參加文藝活動次數	2	3	4	5	5
	學校辦理藝文活動次數	2	3	4	5	5
社區傳承	發揚社區在地文藝社團數比	0	0	2	2	3
	參與社區在地文藝活動次數	1	1	2	2	3
	參與社區在地文藝活動師生人數	1	10	15	20	25

註：1.「發揚社區在地文藝社團數比」係指學校成立所在社區之特色在地文史、藝術、特產..等社團數之比例。「發揚社區在地文藝社團數比」之分母，為全校所有社團總數。
 2.「參與社區在地文藝活動次數」係指學校參與所在社區之特色在地文史、藝術、特產..等活動之次數。
 3.「參與社區在地文藝活動師生人數」係指參與學校所在社區之特色在地文史、藝術、特產..等活動師生人數。

(七)國際教育

推動概況		近兩年日間部畢業生取得全民英檢（或相當等級）認證情形		未來三年預期日間部畢業生取得全民英檢（或相當等級）認證情形		
		102 學年度 畢業生獲得 檢定認證人次	103 學年度 畢業生獲得 檢定認證人次	104 學年度 畢業生獲得 檢定認證人次	105 學年度 畢業生獲得 檢定認證人次	106 學年度 畢業生獲得 檢定認證人次
辦理項目	優級	0	0	0	0	0
	全民英檢	高級	0	0	0	0
中高級		0	0	0	0	0
中級		0	0	0	0	0
初級		2	16	20	25	30
合計		2	16	25	30	35
畢業學生人數		672	650	641	677	670
百分比		0.30%	2.46%	4%	4.43%	5%
註：獲得檢定認證人次計算僅計入該屆日間部畢業生中取得該檢定認證項目之人次，非該屆日間部畢業學生取得檢定認證不列入計算。						
推動概況		近兩年辦理情形		未來三年預期推動目標		
		102 學年度 國際交流人數 比率 (%)	103 學年度 國際交流人數 比率 (%)	104 學年度 國際交流人數 比率 (%)	105 學年度 國際交流人數 比率 (%)	106 學年度 國際交流人數 比率 (%)
學生參加國際 交流人數比率		7.5%	12%	15%	16%	18%

(八)學習輔導

學 年 度	近兩年學習輔導概況								
	國中學生 參與高職 端職涯探 索人數	參與國中 端升學進 路宣導活 動次數	特色甄 選入學 科數比 率(%)	學生休學 及輔導轉 學比率 (%)	參與差異化 教學/補救 教學之人數 比率(%)	學生獎勵 人次比率 (%)	學生違規 人次比率 (%)	學生淨流 失率(%)	學生重補 修次數比 率(%)
102	573	30	0%	1.56%	8.3%	5.88%	1.34%	1.12%	70.51%
103	673	23	0%	2.11%	18.8%	6.97%	1.36%	1.18%	56.88%
學 年 度	未來三年學習輔導預期目標								
	國中學生 參與高職 端職涯探 索人數	參與國中 端升學進 路宣導活 動次數	特色甄 選入學 科數比 率(%)	學生休學 及輔導轉 學比率 (%)	參與差異化 教學/補救教 學之人數比 率(%)	學生獎勵 人次比率 (%)	學生違規 人次比率 (%)	學生淨流 失率(%)	學生重補 修次數比 率(%)
104	600	24	0%	2.00%	20%	7.2%	1.35%	1.00%	76%
105	600	24	0%	2.00%	22%	7.5%	1.33%	1.00%	74%
106	600	24	0%	2.00%	24%	7.8%	1.31%	1.00%	70%
註：「參與差異化教學/補救教學之人數比率(%)」係指接受以彈性分組教學(班群分組、課堂教學分組)、抽離式額外加強補救課程(課後輔導、課間輔導、個別指導)、線上教學系統(加深加廣、增加演練、加強概念)...等教學形式實施「差異化教學/補救教學」之學生人數與學校學生總人數之比率。									

(九)日間部學生畢業進路

近兩年日間部學生畢業進路									
學年度	群別	科別	畢業學生人數	畢業進路					
				升學人數	升學(含國外)率(%)	就業人數	就業率(%)	其他人數	其他比率(%)
102	家政群	家政科	40	37	92.50%	3	7.50%		0.00%
	農業群	畜產保健科	39	37	94.87%	2	5.13%		0.00%
	農業群	森林科	39	37	94.87%	2	5.13%		0.00%
	食品群	食品加工科	42	39	92.86%	2	4.76%	1	2.38%
	機械群	生物產業機電科	35	34	97.14%	1	2.86%		0.00%
	農業群	農場經營經科	37	35	94.59%	2	5.41%		0.00%
	農業群	園藝科	40	37	92.50%	2	5.00%	1	2.50%
	機械群	機械科	75	66	88.00%	6	8.00%	3	4.00%
	化工群	化工科	34	32	94.12%	2	5.88%		0.00%
	電機電子群	電機科	77	72	93.51%	2	2.60%	3	3.90%
	電機電子群	冷凍空調科	64	57	89.06%	4	6.25%	3	4.69%
	機械群	板金科	72	66	91.67%	4	5.56%	2	2.78%
		綜合職能科	14	2	14.29%	6	42.86%	6	42.86%
		家電技術科	42	28	66.67%	13	30.95%	1	2.38%
	合計	650	579	89.08%	51	7.85%	20	3.08%	
103	家政群	家政科	39	應屆					
	農業群	畜產保健科	37	畢業生					
	農業群	森林科	36	預計					
	食品群	食品加工科	41	10月					
	機械群	生物產業機電科	39	完成					
	農業群	農場經營經科	39	調查					
	農業群	園藝科	43						
	機械群	機械科	75						
	化工群	化工科	39						
	電機電子群	電機科	72						

近兩年日間部學生畢業進路									
學年度	群別	科別	畢業學生人數	畢業進路					
				升學人數	升學(含國外)率(%)	就業人數	就業率(%)	其他人數	其他比率(%)
103	電機電子群 機械群	冷凍空調科	75						
		板金科	68						
		綜合職能科	12						
		電腦繪圖科	38						
		合計	653	0	0.00%	0	0.00%	0	0.00%
未來三年日間部學生畢業進路預期目標									
學年度	群別	科別	畢業學生人數	畢業進路					
				升學人數	升學(含國外)率(%)	就業人數	就業率(%)	其他人數	其他比率(%)
104	家政群	家政科	40	37	92.50%	3	7.50%		
	農業群	畜產保健科	37	35	94.59%	2	5.41%		
	農業群	森林科	40	38	95.00%	2	5.00%		
	食品群	食品加工科	40	36	90.00%	4	10.00%		
	機械群	生物產業機電科	39	37	94.87%	2	5.13%		
	農業群	農場經營經科	38	35	92.11%	3	7.89%		
	農業群	園藝科	39	36	92.31%	3	7.69%		
	機械群	機械科	75	70	93.33%	5	6.67%		
	化工群	化工科	39	35	89.74%	4	10.26%		
	電機電子群	電機科	76	70	92.11%	6	7.89%		
	電機電子群	冷凍空調科	75	68	90.67%	7	9.33%		
	機械群	板金科	76	70	92.11%	6	7.89%		
		綜合職能科	15	2	13.33%	13	86.67%		
		茶葉技術科	30	18	60.00%	12	40.00%		
		合計	659	587	89.07%	72	10.93%	0	0.00%
105	家政群	家政科	38	35	92.11%	3	7.89%		
	農業群	畜產保健科	39	37	94.87%	2	5.13%		

未來三年日間部學生畢業進路預期目標

學年度	群別	科別	畢業學生人數	畢業進路					
				升學人數	升學(含國外)率(%)	就業人數	就業率(%)	其他人數	其他比率(%)
105	農業群	森林科	40	38	95.00%	2	5.00%		
	食品群	食品加工科	41	38	92.68%	3	7.32%		
	機械群	生物產業機電科	39	37	94.87%	2	5.13%		
	農業群	農場經營經科	38	35	92.11%	3	7.89%		
	農業群	園藝科	40	37	92.50%	3	7.50%		
	機械群	機械科	75	69	92.00%	6	8.00%		
	化工群	化工科	38	35	92.11%	3	7.89%		
	電機電子群	電機科	75	70	93.33%	5	6.67%		
	電機電子群	冷凍空調科	75	68	90.67%	7	9.33%		
	機械群	板金科	75	69	92.00%	6	8.00%		
		綜合職能科	13	2	15.38%	11	84.62%		
		家電技術科	35	25	71.43%	10	28.57%		
		合計	661	595	90.02%	66	9.98%	0	0.00%
106	家政群	家政科	40	36	90.00%	4	10.00%		
	農業群	畜產保健科	38	33	86.84%	5	13.16%		
	農業群	森林科	40	35	87.50%	5	12.50%		
	食品群	食品加工科	40	36	90.00%	4	10.00%		
	機械群	生物產業機電科	38	31	81.58%	7	18.42%		
	農業群	農場經營經科	38	33	86.84%	5	13.16%		
	農業群	園藝科	40	35	87.50%	5	12.50%		
	機械群	機械科	75	69	92.00%	6	8.00%		
	化工群	化工科	37	32	86.49%	5	13.51%		
	電機電子群	電機科	75	69	92.00%	6	8.00%		
	電機電子群	冷凍空調科	75	68	90.67%	7	9.33%		

未來三年日間部學生畢業進路預期目標

學 年 度	群 別	科 別	畢 業 學 生 人 數	畢 業 進 路					
				升 學 人 數	升 學 (含 國 外) 率 (%)	就 業 人 數	就 業 率 (%)	其 他 人 數	其 他 比 率 (%)
106	機 械 群	板 金 科	70	61	87.14%	9	12.86%		
		綜 合 職 能 科	13	3	23.08%	10	76.92%		
		電 腦 繪 圖 科	35	27	77.14%	8	22.86%		
	合 計		654	568	86.85%	86	13.15%	0	0.00%

七、學校地理位置、低收入戶比率與教育投資率

學校地理位置		
學校所在地理位置	(本項免填)	
低收入戶比率(%)		
縣市低收入戶比率	(本項免填)	本年度低收入戶數／縣市戶數
學校低收入戶比率	2.60%	本學年度日間部低收入戶學生數／日間部全校學生數
教育投資比(元/人) (本項公立學校免填)		
學年度	教育投資比	備註
近兩年教育投資比	102	
	103	
未來三年預期教育投資比	104	
	105	
	106	
註：1.教育投資比＝該學年度核銷總經費／該學年度日校學生數 2.有關學校教育投資比之詳細文字說明，請填寫於備註欄內		

八、招生與就近入學

註冊人數比率及其增減率					
學年度		日校高一註冊學生數(A)	日校高一核定招生人數(B)	新生註冊人數比率(%) C=A÷B	新生註冊人數增減率= (本學年度註冊人數比率)-(前一學年度註冊人數比率)
近兩年 招生狀況	102	660	664	99.4%	
	103	706	648	108.9%	9.5%
未來三年 預期招生目標	104	660	648	101.8%	-7.1%
	105	662	648	102.1%	0.3%
	106	664	648	102.5%	0.4%

就近入學率及其增減率									
學年度	高一 日校來自 社區國中 學生總數(D)	日校 高一 學生總 數(E)	就近入 學率(%) F=D÷E	就近入 學增減 率=(本 學年度 招生率) -(前一 學年度 招生率)	十二年國民基本教育適性入學招生				
					免試入學	特色招生		其他	
					免試入學 百分比 率(%)	甄選入學 百分比 率(%)	考試分發 入學 百分比 率(%)	百分比 率(%)	
就 近 入 學 狀 況 近 兩 年	102	660	660	100%	0	70%	0%	0%	30%
	103	706	706	100%	0	88%	0%	0%	18%
未 來 三 年 預 期 就 近 入 學 目 標	104	658	660	99.7%	-0.3%	88%	0%	0%	12%
	105	660	662	99.7%	0	88%	0%	0%	12%
	106	662	664	99.7%	0	88%	0%	0%	12%

註：1.高一日校來自社區國中學生總數(D)係指：學校依高中職社區化所規劃之適性學習社區地理範圍所招收之該社區國中及鄰近國中應屆畢業生總人數
2.十二年國民基本教育適性入學招生之「其他」係指：技優甄審、產業特殊需求、實用技能學程、建教合作班、運動績優生獨招、私校獨招或其他非屬免試入學及特色招生之適性入學招生管道。

貳、學校發展目標

本校創建於民國 33 年，初期以培養農業人才為主，校友遍佈苗栗縣乃至全國農政單位，致力於農業推廣輔導工作。50 年代因應國內工業發展需求，開始增設工業類科，積極培育工業技術人才。歷屆畢業校友將近 4 萬人，遍佈全國各地，其中不乏成就輝煌者，在各行各業嶄露頭角，深獲社會各界人士的讚譽與肯定。

本校隨著時代發展需求不斷擴充規模，目前有家政科、畜產保健科、森林科、食品加工科、生物產業機電科、農場經營科、園藝科、機械科、化工科、電機科、冷凍空調科、板金科等 12 科，另設綜合職能科和實用技能學程各 3 班。全校共 54 班，教職員工 2 百餘人，學生約 2 千人，校地合計 12.21 公頃。

本校師資健全，設科繁多豐富，具備多元發展的優越條件，不但是台灣頗具規模的國立農工職業學校，也是苗栗地區技職教育的核心學校，不論就提供多元適性學習或教育的區域均衡發展而言，本校均居舉足輕重之地位。

本校學生多來自苗栗市與鄰近的公館、竹南、頭份、後龍、銅鑼、三義、造橋等鄉鎮。在校長精心擘畫與全校師生辛勤努力下，辦學績效頗受肯定，但仍難吸引具有潛能的國中畢業生欣然就近入學，探究其根本原因，並非師資不佳或辦學不力，而是本縣工商業發展嚴重落後於鄰近之新竹及台中縣市，導致就業人口外流日趨嚴重，加上本區屬學習弱勢地區，教育文化資源相對匱乏，縣內缺乏優質的明星高中職，多數成績頂尖學生寧願捨近求遠，跨區到新竹、台中及台北求學。另外，多年來上級補助經費均以校為單位，不論其規模大小皆核撥相等經費，下授經費因本校類科、班數繁多而遭稀釋短缺，導致無法有效汰舊換新各項教學設備。長期下來，逐漸與社會、產業需求脫節，因而失去原有之競爭優勢。

近年來，本校為建立特色與優勢，除積極與 11 所大專校院策略聯盟外，更陸續推動多項卓越提升計畫，各計畫均聚焦於課程、教學、學習的創新與提升。在課程創新方面：一期高瞻計畫完成新興科技「生質能」創新課程；高職優質化計畫完成「科技探究導論」校訂課程；二期高瞻計畫將以「學生能力國際評量 PISA」為藍本，規畫「基礎科學素養」特色課程。為發展更多與在地文化或產業結合的特色職科，99 學年度設立實用技能學程「茶葉技術科」，103 學年度將新設電機空調科。

在教學創新方面：一期高瞻計畫完成「探究式教學法」之教學實驗；高職優質化「建構數位教學環境」計畫，先後完成各班 e 化教室與校園視訊控制系統。在學習提升方面：計有高職優質化的國語文、英語、乙級技能、科學創新及閱讀推展提升計畫；優質精進計畫的服務學習暨設計發明、製茶產業人才培育等子計畫。另外，均質化的國中親師生技職教育體驗活動計畫，則是加強學校行銷與落實適性發展教育。

面對少子化與 12 年國教之挑戰，學校的存續發展，全賴於辦學特色與績效。為使學校能優質、多元發展，並兼顧辦學特色及教育理念之實踐。苗栗農工希望在教育部「高職優質化」計畫的輔助下，持續透過推動「行政教學網路數位系統提升」、「科技閱讀寫作創新課程開發」、「就近入學鮭魚回流」、「健促樂活揚聲」、「科學創作推展」、「產學攜手專業深耕」等子計畫，並預期計畫實施後，學校整體表現將有下列明顯的特色和卓越發展：

一、 行政教學網路數位系統獲得大幅提升

1. 更新教學及行政網路，建構完整有線及無線網路環境，滿足數位教學及行政管理需求。
2. 教師能充分利用多媒體及網路教學，使學習者獨立學習，自動自發參與學習，以達成數位教學目標。
3. 教師學生可以利用網路進行補救教學，使教學方式多樣化，達成遠距學習目標。
4. 導入無紙化學生管理系統，讓教師及學生家長可透過網際網路瞭解學生差勤狀況，即時掌握學生出席及到課情形。

二、 建立學校教學特色，開發創新課程

1. 激發學生主動積極的學習態度，培養學生體察週遭環境、蒐集分析資料、專案設計、專題製作及成果報告的能力。
2. 提升教師研發教材、改進教法及行動研究能力。

三、 有效提升本校科學創作能力及發展創意科技

1. 培養學生對科學之正確觀念及態度，提高學生之思考力及創造力。
2. 增進師生研習科學機會，倡導科學研究風氣。
3. 加強產學合作，建立高職、大專校院與產業間之策略聯盟關係，透過創意科技研習與競賽及參訪活動，使師生能清楚明瞭產業最新現況及未來發展，有助於提高學生學習動機。
4. 聘請產學界資深教師與工程師進行教學研習活動，並積極辦理校內及參與校外創意競賽，強化學生實作、蒐集資料及解決問題之能力。
5. 積極推動創造力理念，藉由創意的競賽，並運用專業課程學習的理念及技術，激發學生創意思考之能力。

四、 培養多元才藝與體育學習興趣，提升校園人文藝術風氣與體育運動績效

1. 推廣體育活動，增進學生身心健康，提供學生適性發展運動環境，增購運動設施及防護器材，期有效提升運動績效，持續發展本校體育特色。
2. 銜接縣內田徑、籃球、木球優秀運動人才，透過專業訓練，持續奪牌計畫。
3. 永續發展樂團，積極參與校外展演活動，擴大本效能見度提升校譽。
4. 適性規劃音樂管樂人才培訓，充實學生音樂藝術內涵，積極培養學生參與音樂社團活動與多元才藝學習興趣，進而提升校園人文藝術風氣。

五、 有效提升本校辦學特色與績效，就近入學意願明顯提高

六、加強產學合作方案、職場銜接及工作本位教學，落實技職教育目標。

1. 加強產學合作，建立高職、大專院校與產業間之策略聯盟關係，理論與實務並重，提升技能水準，改善當前「產業缺工，學生求職困難」之「學用落差」現象。
2. 激勵學生創作思考，與科技大學及產業界相互整合，鼓勵學生進行專業技能研究與專題製作，有效學習解決問題的能力。
3. 配合本校製茶產業人才培育中心，實用技能學程茶葉技術科及最先進的製茶設備，積極培育新生代製茶專業人才。
4. 與苗栗地方特色產業建立合作關係，使學生深入體察地方文化，培養鄉土情懷，共同研發特色產品，成為學校的重要指標特色。
5. 與產業界合作，引進網路行銷策略，推廣具地方特色之苗栗特有農產，提高苗栗特有農產的能見度，培養師生具備特色產業生產技術，儲備學生經營事業能力。
6. 有效提升師生生活美學之美感教育，進而提升創意教材與教具製作能力。

經由上述目標之達成，期許明日的苗栗農工成為科技與人文並重，具備多元適性發展的技職特色學校；讓學生在優質的學習環境中，找到自己的優勢能力，開創屬於自己的一片藍天，使得本校成為 12 年國教「適性揚才」的最佳教育場域，以符應為學習弱勢地區創造更多優質學校的教育政策。

參、現況分析與診斷

學校 SWOT 矩陣分析		內部	
		優勢 (S)	劣勢 (W)
		<ol style="list-style-type: none"> 1.歷史悠久，校譽卓著，設科多元，具備多元發展及提供適性教育的優越條件。 2.校地廣闊，環境優美，交通便利。 3.設備充實，師資堅強，服務熱忱。 4.家長高度支持學校辦學理念與行政措施。 	<ol style="list-style-type: none"> 1.本縣教育資源相對匱乏，多數學生基礎學科能力不佳。 2.入學新生學科能力相差懸殊，增加教學負擔。 3.單親、隔代教養及低收入戶家庭比例偏高。 4.相較於高中而言，高職為家長學生之次要選擇，難以吸引優秀學生就讀。
外部		優勢-機會(SO)	劣勢-機會(WO)
機會 (O)	<ol style="list-style-type: none"> 1.教育政策重視城鄉差距及教學資源不均等問題。 2.十二年國教免試入學有助於學生就近入學。 3.技職教育逐漸受到重視，有利於學校招生。 4.技職再造與高職優質化等輔助方案有助縮短學用落差及城鄉差距，彰顯技職教育功能。 	<ol style="list-style-type: none"> 1.加強學校特色績效宣導，吸引學區優秀學生就讀本校。 2.積極申請技職再造及高職優質化等輔助方案強化學校特色發展。 3.發揮本校規模宏大與設科多元之優越條件，落實校務發展計畫，提升辦學績效及學校形象。 	<ol style="list-style-type: none"> 1.積極推動教師專業成長評鑑，藉以提升教師有效教學、多元評量、差異化教學之專業能力。 2.提供多元學習，充分發展學生潛能，落實多元適性發展的教育理念。 3.加強低成就學生補救教學，行為偏差學生個別輔導及認輔工作。 4.健全家長與校友會組織，結合社會資源加強弱勢家庭學生扶助。
	威脅 (T)	<ol style="list-style-type: none"> 1.少子化將導致學校招生不足。 2.傳統農工類科招生不易。 3.科技大學逐年擴招高中生，導致技職教育目標模糊。 4.如十二年國教高中職回歸地方政府，將導致經費益形拮据。 	<ol style="list-style-type: none"> 1.推動產學攜手合作方案，加強職場銜接及工作本位教學，以落實技職教育目標。 2.因應產業、教育變遷及學生需求調整課程，強化就業升學競爭力。 3.發展學校特色，藉由不同培育目標之市場區隔，吸引優秀學生入學。

*學校 SWOT 分析與各項子計畫之關聯性補述

一、優勢-機會(SO)

- (一)藉由 104 學年度高職優質化輔助方案，執行行政教學網路數位系統提升、科技閱讀寫作創新課程開發、運動專精健促樂活、音韻傳承樂聲飄揚、科學創作能力提升、產學攜手等 11 個子計畫，以強化學校特色發展。
- (二)藉由 103-7 就近入學鮭魚回流計畫，積極行銷本校辦學特色與升學成效，增加鄰近國中學生及家長認同。
- (三)藉由 103-2 科技閱讀寫作創新課程開發計畫，發展學校本位課程，建立學校教學特色。
- (四)藉由高職微電影拍攝計畫利用微電影方式傳達本校發展特色，行銷宣傳推廣本校辦學之優質環境及特色。

二、優勢-威脅(ST)

- (一)推動產學攜手合作方案，加強職場銜接及工作本位教學，以落實技職教育目標。
- (二)藉由 103-9 產學攜手-電機空調專業精進計畫，落實證照制度之實施，提高本校師生知識與技能水準。
- (三)藉由 103-10 產學攜手-製茶產業人才培育計畫，配合本校製茶產業人才培育中心，實用技能學程茶葉技術科及最先進的製茶設備，積極培育新生代製茶專業人才。
- (四)藉由 103-11 產學攜手-苗栗芋頭及紅棗產學創意加工計畫，與苗栗地方特色產業建立合作關係，使學生深入體察地方文化，培養鄉土情懷，共同研發特色產品，成為學校的重要指標特色。
- (五)藉由 103-4 機器人創意科技發展計畫，加強產學合作，建立高職、大專校院與產業間之策略聯盟關係，透過研習與競賽及參訪活動，使師生能清楚明瞭產業最新現況及未來發展，有助於提高學生學習動機。

三、劣勢-機會(WO)

- (一)藉由申辦 104 學年度教育部教師專業成長評鑑計畫，藉以提升教師有效教學、多元評量、差異化教學之專業能力。
- (二)藉由 103-1 行政教學網路數位系統提升計畫，教師學生可以利用網路進行補救教學，提升低成就學生學習成效。
- (三)藉由 103-2 科技閱讀寫作創新課程開發計畫，激發學生主動積極的學習態度，培養學生體察週遭環境、蒐集分析資料、專案設計、專題製作及成果報告的能力。
- (四)藉由 103-6 音韻傳承樂聲飄揚計畫，充實學生音樂藝術內涵，積極培養學生參與音樂社團活動與多元才藝學習興趣，進而提升校園人文藝術風氣。
- (五)藉由 103-8 科學創作能力提升計畫，培養學生發揮團隊精神共同創作，解決問題的能力。
- (六)藉由 104-1 創意會場佈置與婚禮小物設計人才培育計畫，透過產學合作、專家指導創意婚禮小物製作與會場佈置，提升本校師生創作美學與設計新思維。
- (七)藉由 103-5 運動專精健促樂活計畫，銜接縣內田徑、籃球、木球優秀運動人才，透過專業訓練，持續奪牌計畫。

四、劣勢-威脅(WT)

- (一)藉由 103-10 學攜手-製茶產業人才培育計畫，藉由苗栗市農會專業人才協助，與地方茶葉相關產業結合，加強產學合作。積極發展地方製茶產業特色。

- (二)藉由 103-11 產學攜手-苗栗芋頭及紅棗產學創意加工計畫，與產業界合作，引進網路行銷策略，推廣具地方特色之苗栗特有農產，提高苗栗特有農產的能見度，培養師生具備特色產業生產技術，儲備學生經營事業能力。
- (三)藉由 103-9 產學攜手-電機空調專業精進計畫，加強產學合作，建立高職、大專院校與產業間之策略聯盟關係，使學生走出學校學習之象牙塔，理論與實務並重，提升技能水準，改善當前「產業缺工，學生求職困難」之「學用落差」現象。
- (四)藉由 103-4 機器人創意科技發展計畫，加強產學合作，建立高職、大專校院與產業間之策略聯盟關係，透過研習與競賽及參訪活動，使師生能清楚明瞭產業最新現況及未來發展，有助於提高學生學習動機。

肆、規劃辦理子計畫

一、子計畫名稱及期程

計畫編號	子計畫名稱 (請依辦理學年度順序填寫)	期程			辦理項目								
		104學年度	105學年度	106學年度	(1)落實全面品質提升	(2)提升教師教學專業	(3)促進學生多元發展	(4)形塑人文藝術素養	(5)推動學生就近入學	(6)增進學生學習品質	(7)引導學校特色發展	(8)深化教師專業發展	(9)強化技職產學鏈結
103-1	行政教學網路數位系統提升計畫	✓	✓									✓	
103-2	科技閱讀寫作創新課程開發計畫	✓	✓								✓		
103-4	機器人創意科技發展計畫	✓	✓				✓						
103-5	運動專精健促樂活計畫	✓	✓				✓						
103-6	音韻傳承樂聲飄揚推廣計畫	✓	✓				✓						
103-7	就近入學鮭魚回流計畫	✓	✓					✓					
103-8	科學創作能力提升計畫	✓	✓						✓				
103-9	產學攜手-電機空調專業精進計畫	✓	✓										✓
103-10	產學攜手-製茶產業人才培育計畫	✓	✓										✓
103-11	產學攜手-苗栗芋頭及紅棗產學創意加工計畫	✓	✓										✓
104-1	創意會場佈置與婚禮小物設計人才培育計畫	✓	✓	✓			✓						
104-2	高職微電影拍攝計畫	✓									✓		

二、必辦項目檢核

序	必辦項目	計畫編號	子計畫名稱	備註
1	(6)增進學生學習品質	103-8	科學創作能力提升計畫	所有學校必辦項目
2	(7)引導學校特色發展	103-2	科技閱讀寫作創新課程開發計畫	所有學校必辦項目
3	(8)深化教師專業發展	103-1	行政教學網路數位系統提升計畫	一等學校必辦項目
4	(9)強化技職產學鏈結	103-9	產學攜手-電機空調專業精進計畫	一等學校必辦項目
		103-10	產學攜手-製茶產業人才培育計畫	
		103-11	產學攜手-苗栗芋頭及紅棗產學創意加工計畫	
5	微電影	104-2	高職微電影拍攝計畫	所有學校必辦項目

伍、學校自主管理

國立苗栗高級農工職業學校 高職優質化輔導方案「自主管理與績效檢核」實施要點

一、成立「高職優質化工作小組」：由校長擔任召集人，帶領同仁推動高職優質化計畫，定期召開小組會議，檢討工作執行情形，有效掌控進度，並進行成效檢核，每學期的期末提出績效檢核分析報告。

1. 工作小組成員：由校長、各處室主任、各處室組長、家長會長、教師代表、各科教學研究會召集人組成；校長兼任召集人，校長秘書兼任總幹事，負責行政處室之協調與計畫考核，教務主任與實習主任兼任副總幹事，負責計畫擬定、修訂、連繫與會議召開，實驗研究組長兼任執行秘書，承召集人、總幹事、副總幹事指導，辦理本案相關行政事宜。

2. 計畫執行：由教務處、學務處、實習處、總務處、輔導室、圖書館及各科教學研究會執行本計畫相關事宜，並隨時記錄執行問題，提相關會議討論解決；人事室、主計室擔任後勤支援任務，協調解決人事、經費支用事宜。

二、將本計畫納入校務發展計畫：因應十二年國民基本教育，將高職優質化方案，列入校務發展計畫中，做為學校發展的主軸與方向，並結合學校的願景，周延規劃，並取得師生與家長的認同。

三、實施檢核制度：

1. 設定績效評估指標，做為績效檢核的依據。

2. 定期辦理績效檢核檢討會議，有效掌控推動的進度與品質，做為繼續推動修正的方向。

3. 採自我績效檢核與外部績效檢核，有效推動方案的執行。

4. 適時辦理獎勵激勵有功人員。

5. 自主管理流程：(如下圖)

四、檢討與回饋：

1. 校務會議：視計畫執行所遭遇的困難，提會議討論議決。

2. 課程發展委員會：依適時需要召開課程發展委員，就計畫執行所遭遇的困難，修正計畫的方向。

3. 學輔會報：每2週召開1次，就本計畫執行情形，提供並反映執行問題。

4. 高職優質化委員會：每季召開1次，定期檢核本計畫執行進度與績效。

5. 教學研究會：每學期至少召開 2 次，透過教學研究會，隨時反映執行問題，提行政會報或相關會議檢討與修正。

6. 其他相關委員會：輔導工作委員會議、特教委員會議、資訊推動委員會議等，視計畫執行所遭遇問題，提會議討論議決。

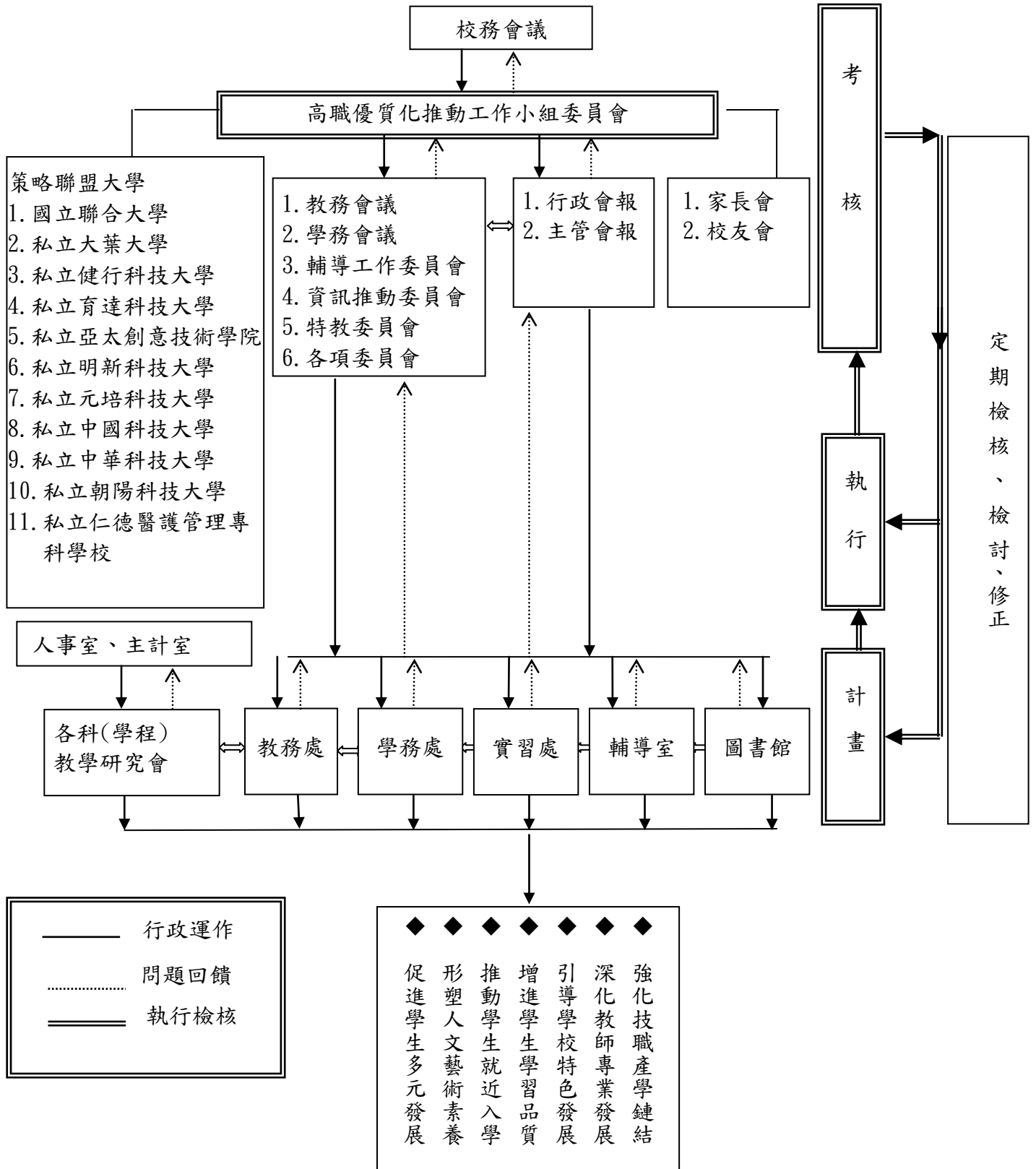
7. 針對實施情形於中區校際經驗交流暨專業諮詢會議中觀摩與經驗分享，交換心得並提出檢討與建議。

五、主管機關與教授專家輔導：接受教育部專業輔導團的輔導，邀請駐區視察及學者專家，根據現況執行情形所面臨的疑難與問題，輔導與考核輔助本校執行方向的修正，並適時處理與反映本校執行問題。就本校所提經營計畫及實際執行時所面臨的疑難與問題，提供學校關於教學、行政及領導各方面之專業諮詢或診斷建議，以利持續深化方案的推動。

六、年度工作計畫執行的期程：

項目 \ 時間		每年	每年	每年	每年	每年	每年	每年	每年	每年	每年	每年
		8 月	9 月	10 月	11 月	12 月	1 月	2 月	3 月	4 月	5 月	6 月
學校自主管理	年度計畫擬定	●										
	績效指標擬定	●										
	年度工作分配	●										
	擬定甘特圖	●										
	工作執行	●	●	●	●	●	●	●	●	●	●	●
	各組工作檢核			●			●			●		●
	績效檢核會議						●					●
	績效檢核報告						●					●
	定期會議		●		●		●		●		●	●
專家諮詢									●			

七、國立苗栗高級農工職業學校執行高職優質化計畫自主管理流程圖



國立苗栗高級農工職業學校高職優質化輔助方案

104 學年度第__學期工作督導執行進度報告與管制單

(每月皆須填寫一張)

104 年__月份自主管理執行進度報告與管制單

子計畫名稱				
子計畫執行學校	國立苗栗農工	填表日期	年 月 日	
子計畫執行進度報告(月份)				
執行內容 (plan)				
執行成效 (do)				
執行困難 (check)				
改進方法 (action)				
子計畫總金額 (A)	本月 執行金額 (B)	累計 執行金額 (C)	本月進度 (B/A)	累計進度 (C/A)
			%	%

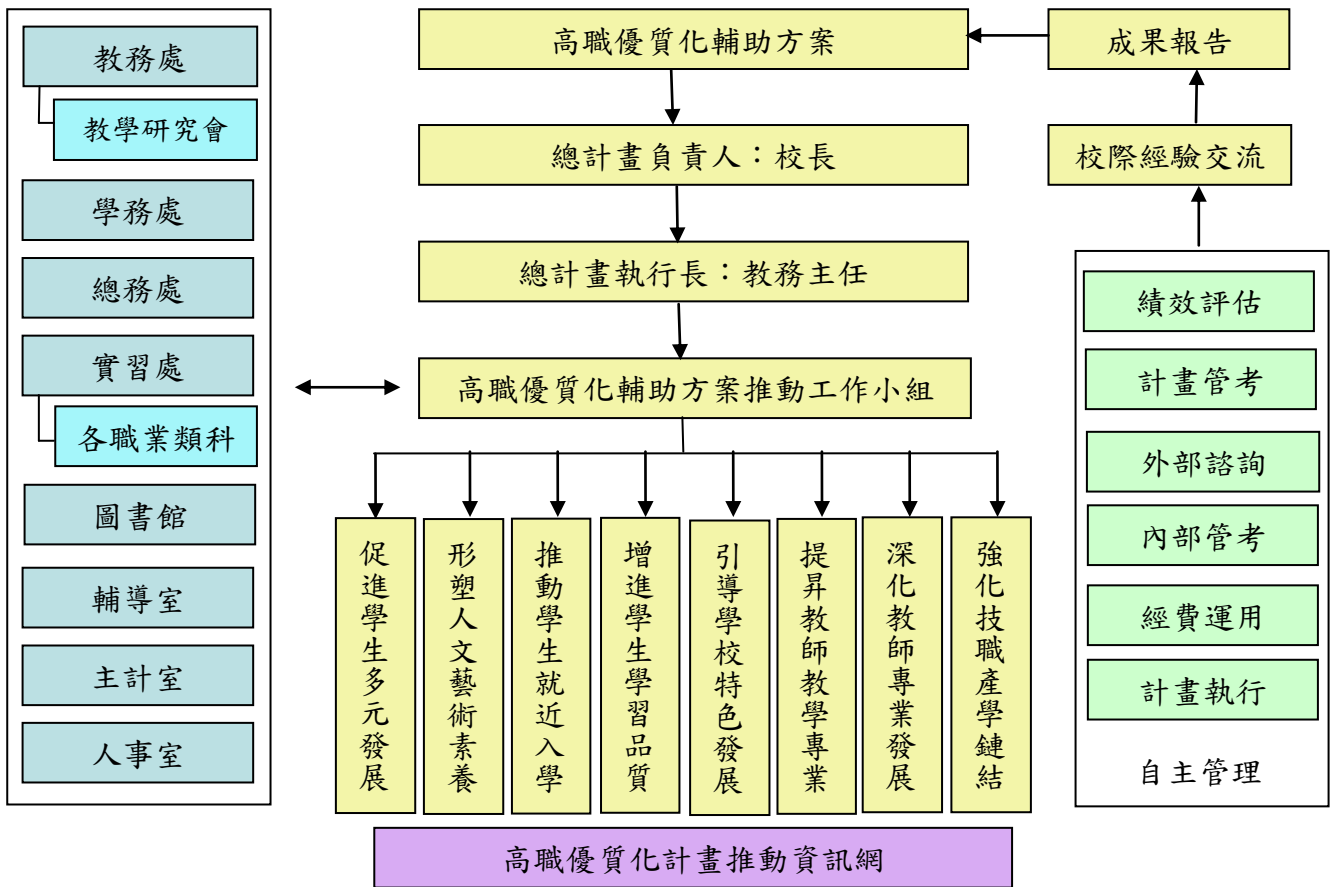
承辦人：

承辦主任：

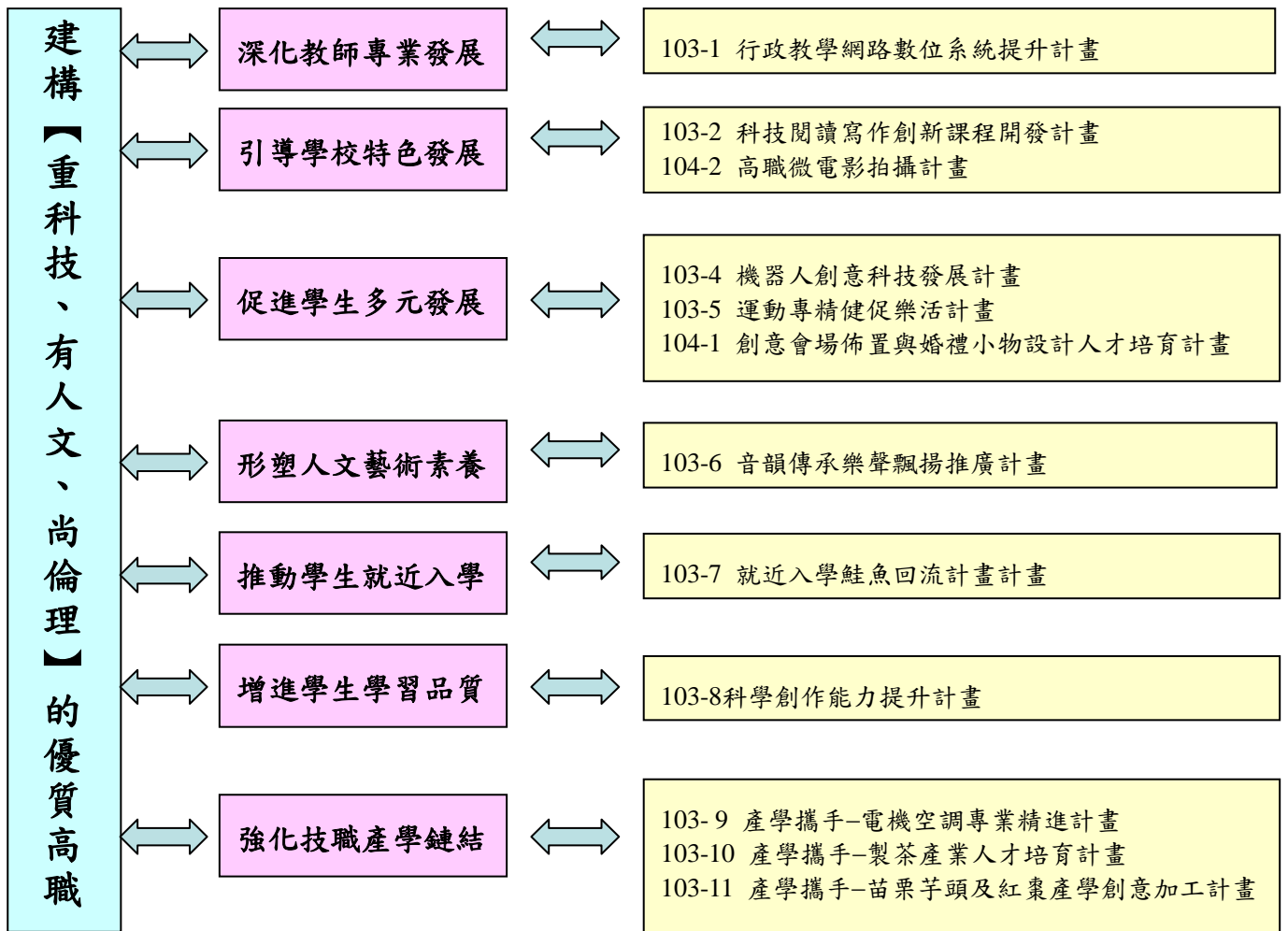
會計主任：

校長：

國立苗栗高級農工職業學校高職優質化推動組織圖



國立苗栗高級農工職業學校高職優質化計畫主軸



陸、子計畫內容與經費

●子計畫編號：103-1 行政教學網路數位系統提升計畫

一、計畫名稱	103-1 行政教學網路數位系統提升計畫			
二、計畫目標	<ol style="list-style-type: none"> 更新教學及行政網路，支援數位教學與提升行政效率。 建構完整有線及無線網路環境，滿足數位教學及行政管理需求。 透過網路環境，建構豐富的數位媒體與真實的學習情境。 教師能充分利用多媒體及網路教學，使學習者獨立學習，自動自發參與學習，以達成數位教學目標。 教師學生可以利用網路進行補救教學，使教學方式多樣化，達成遠距學習目標。 導入無紙化學生管理系統，讓教師及學生家長可透過網際網路瞭解學生差勤狀況，即時掌握學生出席及到課情形。 			
三、工作內涵	工作項目	辦理處室	實施對象	辦理時程
	網路工程	教務處、總務處	全校師生	103~105 學年度
	多媒體教材製作研習	教務處	全校教師	103~105 學年度
	數位教材製作研習	教務處	全校教師	103~105 學年度
	學生管理系統建置	教務處	全校教師	103~105 學年度
	學生管理系統研習	教務處、學務處	全校教師	103~105 學年度
	多功能學生識別卡	教務處、學務處	全校學生	103~105 學年度
	數位教材推展	教務處	全校教師	103~105 學年度
	教師數位教學專業發展	教務處	全校教師	103~105 學年度
四、經費需求	期程	資本門(仟元)	經常門(仟元)	合計(仟元)
	103 學年度	1,210	447.6	1,657.60
	104 學年度	1,075.1	229.5	1,304.60
	105 學年度	2,000	600	2,600.00
	總計	4,258.1	1,277.1	5,562.20

五、預期效益	<ol style="list-style-type: none"> 1. 教師能運用可攜式資訊設備如筆記型電腦、平板電腦甚至智慧型手機，進行教學活動，增加使用多媒體教學比率。 2. 增加教師製作多媒體數位教材比率。 3. 增加教學網站使用比率。 4. 完成無紙化學生差勤管理系統，及時掌握學生事務。 5. 教師能運用可攜式資訊設備了解班上學生動向。 6. 校長及處室主管可以及時掌握全校到課及出席狀況。 7. 多功能數位式識別卡，可以擴充圖書借閱、個人資料查詢、合作社消費累積等功能。 							
	指標項目		103 學年度		104 學年度		105 學年度	
			目標	績效	目標	績效	目標	績效
	部定指標	參與教師教學評量比率	10%	15%	20%		30%	
		教師製作教學檔案比率	100%	100%	100%		100%	
		教師參與專業發展評鑑比人數	37	70	122		182	
	校訂指標	教師使用數位多媒體教學比率	30%	35%	50%		70%	
		教師自行製作數位多媒體教材比率	20%	20%	40%		50%	
		教學網站教材數套	50	50	100		150	
		教師研習時數	30	30	32		34	
線上表單份數		5	3	10		15		
多功能學生識別卡普及率		50%	70%	90%		100%		
學生學習滿意度				50%		60%		
無線網路覆蓋率		80%	85%	90%		100%		

103-1 行政教學網路數位系統提升計畫

104 會計年度概算表 (104 年 8 月至 12 月)

單位：仟元

名稱	單位	數量	單價	總價	說明(請說明內容用途)	
(一)經常門						
業務費	材料費	人次	140	0.2	28	資訊設備應用、教學教材、學生管理及教師專業發展研習
	講座鐘點費	節	10	0.8	8	資訊設備應用、教學教材、學生管理及教師專業發展研習
	講座鐘點費	節	4	1.6	6.4	教師專業發展研習(外聘講師)
	膳宿費	人日	80	0.08	6.4	研習人員餐費
	物品費	張	500	0.1	50	學生管理識別卡
	雜支	式	1	29.6	29.6	資訊設備應用、教學教材、學生管理及教師專業發展研習
	小計				128.4	
獎補助費						
	小計					
經常門小計				128.4		
(二)資本門						
設備費	短焦投影機	套	2	29.95	59.9	更新普通教室使用
	個人電腦	套	18	23.4	421.2	更新教學電腦
	網路交換器	套	3	30	90	網路教學環境
資本門小計				571.1		
104 會計年度合計				699.5		

承辦人: 教師兼黃鈞洪
設備組長

 承辦主任: 教師兼江新鋒
教務主任

 主計主任: 主計室陳惠芬
主

 校長: 校長陳進通

103-1 行政教學網路數位系統提升計畫


105 會計年度概算表 (105 年 1 月至 7 月)

單位：仟元

名稱	單位	數量	單價	總價	說明(請說明內容用途)	
(一)經常門						
業務費	材料費	人次	175	0.2	35	資訊設備應用、教學教材、學生管理及教師專業發展研習
	講座鐘點費	節	10	0.8	8	資訊設備應用、教學教材、學生管理及教師專業發展研習
	講座鐘點費	節	10	1.6	16	教師專業發展研習(外聘講師)
	膳宿費	人日	100	0.08	8	研習人員餐費
	雜支	式	1	34.1	34.1	資訊設備應用及教學教材研習使用
小計				101.1		
獎補助費						
	小計					
經常門小計				101.1		
(二)資本門						
設備費	短焦投影機	套	4	35	140	更新普通教室使用
	網路交換器	套	3	30	90	網路教學環境
	網路防火牆	套	1	274	274	教師專業發展
資本門小計				504		
105 會計年度合計				605.1		

承辦人：  黃鈞洪

承辦主任：  江新鋒

主計主任：  陳惠芬

校長：  陳進通

● 子計畫編號：103-1

● 子計畫名稱：行政教學網路數位系統提升計畫

一、依據：教育部修訂公布之「高職優質化輔助方案」辦理。

二、目的

(一) 更新教學及行政網路，支援數位教學與提升行政效率。

(二) 建構完整有線及無線網路環境，滿足數位教學及行政管理需求。

(三) 透過網路環境，建構豐富的數位媒體與真實的學習情境。

(四) 教師能充分利用多媒體及網路教學，使學習者獨立學習，自動自發參與學習，以達成數位教學目標。

(五) 教師學生可以利用網路進行補救教學，使教學方式多樣化，達成遠距學習目標。

(六) 導入無紙化學生管理系統，讓教師及學生家長可透過網際網路瞭解學生差勤狀況，即時掌握學生出席及到課情形。

三、主辦單位：教務處

四、承辦單位：教務處設備組。

五、辦理日期：自 103 學年度起至 105 學年度。

六、組織分工

序	人員	姓名	職稱	工作項目
1	主持人	江新鋒	教務主任	負責辦理子計畫
2	成員	陳文祥	學務主任	負責辦理子計畫
3	成員	黃釗洪	設備組長	負責執行辦理子計畫
4	成員	邱宇捷	註冊組長	協助辦理子計畫
5	成員	黃德和	設備組幹事	協助辦理子計畫
6	成員	陳淑萍	註冊組幹事	課務資料建立
7	成員	曾碧連	生輔組幹事	學生資料管理
8	成員	黃學志	專任教師	數位教材製作推廣
9	成員	羅昌財	專任教師	數位教材製作推廣
10	成員	李國楨	專任教師	數位教材製作推廣

七、參加人員：全校教師。

八、實施內容

- (一) 建構全校無線網路教學環境，達成全校無線網路覆蓋率 100%的目標。
- (二) 導入無紙化學生管理系統提升行政效率，減少作業流程。
- (三) 更新普通教室資訊設備，規劃未來教室設備資訊標準。
- (四) 更新全校教學伺服器、系統虛擬化軟體及網路儲存系統，以整合班級各項資訊設備功能。
- (五) 建置校園視訊控制系統，使班級資訊設備能結合行政訊息之傳達，並使校園訊息數位化。
- (六) 辦理資訊設備應用、教學教材、學生管理及教師專業發展研習，提升教師數位教學能力，進行多元教學。
- (七) 充實教學平台內容，達成非同步教學功能。

九、工作進度

工作項目		執行月份		104 年					105 年				
		8	9	10	11	12	1	2	3	4	5	6	7
1	教師數位教學專業發展												
2	網路工程												
3	多功能學生識別卡												
4	資訊設備更新												
5	數位教材製作研習												
6	數位教材製作研習												

十、經費需求

單位：仟元

年 度	經常門	資本門	合 計
104 年度(8 至 12 月)	128.4	571.1	699.5
105 年度(1 至 07 月)	101.1	504	605.1
總 計	229.5	1,075.1	1,304.6

十一、本計畫經本校高職優質化工作小組討論通過後實施。

一、課室觀察記錄表

單元名稱		班級	
		日期	102年__月__日 星期__ __時__分 ~ __時__分
任課教師	老師	地點	
教材呈現方式	<input type="checkbox"/> 數位媒體 <input type="checkbox"/> 實驗器材 <input type="checkbox"/> 黑板 <input type="checkbox"/> 網際網路 <input type="checkbox"/> 講義 <input type="checkbox"/> 實物 <input type="checkbox"/> 電子白板 <input type="checkbox"/> 海報 <input type="checkbox"/> 其他 _____		
課程進行方式	<input type="checkbox"/> 講述引導 <input type="checkbox"/> 提答 <input type="checkbox"/> 互動 <input type="checkbox"/> 實務操作 <input type="checkbox"/> 引導探索 <input type="checkbox"/> 問題解決 <input type="checkbox"/> 分組討論 <input type="checkbox"/> 同儕互評 <input type="checkbox"/> 其他 _____		
教學過程概述	1.情境安排： 2.引起動機： 3.課程內容：		
特色 (含學生反應與學習成效)	1.知識建構： 2.學習態度： 3.人際合作： 4.實驗操作： 5.報告技巧： 6.聽講及評論技巧：		
建議	1.認知： 2.情意： 3.技能：		
活動照片			

●子計畫編號：103-2 科技閱讀寫作創新課程開發計畫

一、計畫名稱		103-2 科技閱讀寫作創新課程開發計畫							
二、計畫目標		<ol style="list-style-type: none"> 1. 發展學校本位課程，建立學校教學特色。 2. 激發學生主動積極的學習態度，培養學生體察週遭環境、蒐集分析資料、專案設計、專題製作及成果報告的能力。 3. 提升教師研發教材、改進教法及行動研究能力。 4. 發展農工專業圖書館藏政策，建置師生教學資源學習平台中心。 5. 營造溫馨書香校園、建構多元優質閱讀環境，培養優良學風。 							
三、工作內涵		工作項目	辦理處室		實施對象		辦理時程		
		辦理校內小論文與讀書心得競賽	圖書館		全校學生		103~105 學年度		
		擴充圖書館館藏	圖書館		全校師生		103~105 學年度		
		辦理學校特色專案競賽	圖書館		高一學生		103~105 學年度		
		推廣課程開發經驗	圖書館		教學研究會教師		103~105 學年度		
四、經費需求		期程	資本門(仟元)		經常門(仟元)		合計(仟元)		
		103 學年度	640		114.8		754.8		
		104 學年度	365		160.4		525.4		
		105 學年度	140		263.8		403.8		
		總計	1,145		539		1,684		
五、預期效益		<ol style="list-style-type: none"> 1. 培養學生具有主動探索、獨立思考和解決問題的能力。 2. 奠定學生研究發展及終身學習的良好基礎。 3. 透過有效的學習策略，培養科技寫作及提升專題製作能力。 4. 充實館藏、提昇圖書資源使用率、改善服務效率及品質。 5. 提高全國高級中等學校「讀書心得寫作」及「小論文」比賽參賽篇數，展現學生的多元學習成就，進而提昇學校的閱讀及研究風氣。 							
		指標項目		103 學年度		104 學年度		105 學年度	
				目標	績效	目標	績效	目標	績效
		指 部 標 定	每生分配圖書冊數比	18.5	18.23	19		19.5	
			圖書館學生借閱率	55%	70.16%	72%		73%	
		校 訂 指 標	教師參與人數	8	11	12		16	
			讀書心得寫作件數	25	92	80		85	
			小論文寫作件數	50	79	80		85	
讀書心得寫作得獎件數	40		48	45		50			
小論文寫作得獎件數	40		46	45		50			

103-2 科技閱讀寫作創新課程開發計畫

104 會計年度概算表 (104 年 8 月至 12 月)

單位：仟元

名稱	單位	數量	單價	總價	說明(請說明內容用途)	
(一)經常門						
業務費	出席費	次	2	2	4	課程評鑑專家諮詢審查出席費
	膳宿費	人日	5	0.07	0.35	校內小論文競賽評審膳費
	講座鐘點費	節	2	1.6	3.2	邀請專家學者到校演講
	全民健康保險補充保費	人次	1	0.064	0.064	專家學者鐘點費補充保費
	國內旅費	人次	1	2	2	專家學者到校演講、指導
	雜支	式	1	24.786	24.786	課程研發及辦理活動之海報印製、紙張、碳粉、文具等耗材
小計				34.4		
獎補助費	學生獎助金	張	250	0.1	25	中學生網站競賽(小論文、讀書心得)獲獎作品禮卷
	小計				25	
經常門小計				59.4		
(二)資本門						
設備費						
資本門小計				0		
104 會計年度合計				59.4		

承辦人: 教師兼國書主任 陳有富 承辦主任: 教師兼國書主任 陳有富 主計主任: 主計室主任 陳惠芬 校長: 校長 陳進通

103-2 科技閱讀寫作創新課程開發計畫

105 會計年度概算表 (105 年 1 月至 7 月)

單位：仟元

名稱	單位	數量	單價	總價	說明(請說明內容用途)	
(一)經常門						
業務費	出席費	次	2	2	4	課程評鑑專家諮詢審查出席費
	印刷費	本	100	0.3	30	教師專業研究印刷費及達文西專案競賽選優作品集
	膳宿費	人日	15	0.07	1.05	校內小論文競賽評審(5 人次)、達文西專案競賽(初賽 5 人次、複賽 5 人次)
	雜支	式	1	24.95	24.95	課程研發及辦理活動之海報印製、紙張、碳粉、文具等耗材
	小計				60	
獎補助費	學生獎助金	張	250	0.1	25	中學生網站競賽(小論文、讀書心得)獲獎作品禮卷
	學生獎助金	張	160	0.1	16	達文西專題競賽獲獎作品禮卷
	小計				41	
經常門小計				101		
(二)資本門						
設備費	圖書館整合系統	套	1	365	365	建置圖書管理軟體，提升全校師生閱讀情境
資本門小計				365		
105 會計年度合計				466		

承辦人：

教師兼圖書館主任 陳有富

承辦主任：

教師兼圖書館主任 陳有富

主計主任：

主計室主任 陳惠芬

校長：

校長 陳進通

●子計畫編號：103-2

●子計畫名稱：科技閱讀寫作創新課程開發計畫

一、依據：教育部修訂公布之「高職優質化輔助方案」辦理。

二、目的

- (一) 發展學校本位課程，建立學校發展特色。
- (二) 激發學生主動積極的學習態度，培養學生體察週遭環境、蒐集分析資料、專案設計、專題製作及成果報告的能力。
- (三) 提升教師研發教材、改進教法及行動研究能力。
- (四) 發展農工專業圖書館藏政策，建置師生教學資源學習平台中心。
- (五) 營造溫馨書香校園、建構多元優質閱讀環境，以培養優良學風。

三、主辦單位：圖書館

四、承辦單位：科技探究教學研究會

五、辦理日期：自 103 學年度起至 105 學年度。

六、組織分工

- (一) 行政支援：由圖書館協助課程研發與閱讀推廣之行政事務工作。
- (二) 課程開發：教學研究會邀請台師大科教中心研究員、交通大學教研所教授及本校國文、英文教師協助課程發展與評量工具開發。
- (三) 課程教學與推廣：各科擔任高一科技探究導論之教師。

七、參加人員

序	人員	姓名	職稱	工作項目
1	主持人	陳有富	圖書館主任	1. 進行各項研究工作之規劃與控管。 2. 主持各項研究會議。 3. 撰寫期中及期末研究成果報告。
2	成員	林孟郁	實習處主任	1. 協助計畫主持人推動各項研究工作。 2. 協助建立教師專業學習社群運作機制。
3	成員	鍾武龍	畜保科教師	1. 課程實施教師 2. 協助建立教師專業學習社群運作機制。
4	成員	邱宇捷	註冊組長	課程實施教師
5	成員	鍾茗慧	加工科教師	課程實施教師
6	成員	洪永忠	機械科教師	課程實施教師
7	成員	張朝智	冷凍科教師	課程實施教師
8	成員	王淑環	實研組組長	課程實施教師
9	成員	莫素娟	國文科教師	1. 提升寫作技巧課程開發教師 2. 協助計畫主持人推動各項研究工作。
10	成員	羅瑞美	英文科教師	1. 提升閱讀技巧課程開發教師 2. 協助完成學生學習成效與評量研究工作。

八、實施方式

- (一) 邀請專家學者到校演講。
- (二) 召開課程發展研究會與專家諮詢會議。
- (三) 辦理「尋找下一位達文西」專案競賽。

九、實施內容

- (一) 課程實施於一年級上、下學期各 1 學分共 2 學分。
- (二) 課程範疇
 1. 資料蒐集(圖書館資源及學術網路資源蒐集與利用、學習策略運用)。
 2. 資料整理及分析(質性與量化研究方法教授)。
 3. 設計驗證(發現問題、實驗設計、實驗工具)。
 4. 多元評量(專案競賽、報告呈現、讀書心得寫作、小論文、合作學習)。
- (三) 課程延伸學習
 1. 上學期舉辦校內小論文比賽，下學期辦理專案成果發表會。
 2. 聘請專家學者、教授到校演講及研究指導。
 3. 配合課程進度，辦理校外實地觀察、教學參觀、科學研習活動。
 4. 每年編纂學生優良作品專輯，以鼓勵學生創作。
- (四) 充實圖書設備建立農工專門圖書館藏政策。

十、工作進度

執行月份 工作項目		104 年					105 年						
		8	9	10	11	12	1	2	3	4	5	6	7
1	擬訂課程開發時程	■					■						
2	進行專家諮詢會議			■		■			■		■		
3	辦理校內小論文競賽			■					■				
4	擴充圖書館館藏			■	■				■	■	■		
5	改善圖書館閱讀環境		■	■	■				■	■	■		
6	辦理學校特色專案競賽										■	■	

十一、經費需求

單位：仟元

年 度	經常門	資本門	合 計
104 年度(8 至 12 月)	59.4	0	59.4
105 年度(1 至 07 月)	101	365	466
總 計	160.4	365	525.4

十二、本計畫經本校高職優質化工作小組討論通過後實施。

●子計畫編號：103-4 機器人創意科技發展計畫

一、計畫名稱	103-4 機器人創意科技發展計畫			
二、計畫目標	<p>1. 加強產學合作，建立高職、大專校院與產業間之策略聯盟關係，透過研習與競賽及參訪活動，使師生能清楚明瞭產業最新現況及未來發展，有助於提高學生學習動機。</p> <p>2. 聘請產學界資深教師與工程師進行教學研習活動，教導學生啟發探索機器人研習之課程，並積極辦理校內及參與校外競賽，強化學生實作、蒐集資料及解決問題之能力。</p> <p>3. 提昇學生參與全國性各項創造力創意競賽及機器人相關的競賽成績。</p> <p>4. 積極推動創造力理念，藉由創意的競賽，並運用專業課程學習的理念及技術，激發學生創意思考之能力。</p>			
三、工作內涵	工作項目	辦理處室	實施對象	辦理時程
	辦理創意機器人相關研習	生物產業機電科、建國科技大學、中州科技大學、英棒有限公司、利基應用科技有限公司	生物產業機電科師生	103~105 學年度
	辦理創意機器人相關競賽	生物產業機電科、建國科技大學、中州科技大學、英棒有限公司、利基應用科技有限公司	生物產業機電科師生	103~105 學年度
辦理創意機器人相關參訪活動	生物產業機電科、建國科技大學、中州科技大學、英棒有限公司、利基應用科技有限公司	生物產業機電科師生	103~105 學年度	
四、經費需求	期程	資本門(仟元)	經常門(仟元)	合計(仟元)
	103 學年度	1,019	402.5	1,421.5
	104 學年度	566	201.5	767.5
	105 學年度	1,000	350	1,350
	總計	2,585	954	3,539

五、預期效益	<ol style="list-style-type: none"> 1. 推動創造力理念，激發學生創意思考能力，參與師生逐年達 120 人次。提升師生對機器人的認識及興趣，透過競賽增進學生相關知識能力。 2. 選拔本校優秀人才，參與校園創意競賽，並參與每年至少 2 場次，透過競賽增進學生相關知識能力。 3. 引導學生創意思考、創造與整合的能力，提升學生主動探索與研究、獨立思考與解決問題的能力。 4. 加強產學合作，建立高職、大專院校與產業間之關係，透過研習與競賽及參訪活動，使師生能清楚明瞭產業最新現況及未來發展。 							
	指標項目		103 學年度		104 學年度		105 學年度	
			目標	績效	目標	績效	目標	績效
	指標部定	辦理學生多元學習活動(含研習、競賽、參訪等)場次	6	6	6		6	
		辦理學生多元學習活動(含研習、競賽)活動時數	12	12	12		12	
		辦理學生多元學習活動(含研習、競賽、參訪等)之參與學生人次	100	120	140		150	
		學生參加產學相關參訪人數比率	60%	80%	90%		90%	
		學生參加全國性校外競賽人次	15	30	30		40	
	校訂指標	參加各項全國性創意及機器人比賽	1	3	3		3	
		辦理創意機器人相關研習	2	2	2		2	
		辦理創意機器人相關競賽	2	2	2		2	
		辦理創意機器人相關參訪活動	2	2	2		2	
學生獲得機電相關證照人次		20	20	25		30		
學生校外競賽得獎人次		5	5	8		10		

103-4 機器人創意科技發展計畫

104 會計年度概算表 (104 年 8 月至 12 月)

單位：仟元

名稱	單位	數量	單價	總價	說明(請說明內容用途)	
(一)經常門						
業務費	講座鐘點費	節	6	1.6	9.6	外聘師資活動授課鐘點費
	助理講座鐘點費	節	6	0.8	4.8	外聘師資活動助理鐘點費
	設備維護費	式	1	19.812	19.812	研習教具及設備維護
	材料費	人次	40	0.2	8	研習及競賽活動材料費
	物品費	包	25	1.2	30	機器人研習及競賽實習用
	印刷費	本	30	0.1	3	研習講義印刷
	膳宿費	人/日	60	0.08	4.8	研習與競賽餐盒
	租車費	輛	1	12	12	產學參訪租車費
	保險費	人次	40	0.05	2	產學參訪學生保險費
	補充保費	式	1	0.288	0.288	二代健保補充保費
	小計				94.3	
獎補助費	學生獎助金	張	60	0.1	6	學生參加競賽活動比賽獎勵
	小計				6	
經常門小計				100.3		
(二)資本門						
設備費	智慧型萬向輪機器人教學暨技能競賽設備	套	1	381	381	創意機器人研習競賽用及全國技能機器人競賽用
資本門小計				381		
104 會計年度總計				481.3		

承辦人： 教師兼鄭安邦
 承辦主任： 教師兼鄭安邦
 主計主任： 主計室陳惠芬
 校長： 校長陳進通

103-4 機器人創意科技發展計畫

105 會計年度概算表 (105 年 1 月至 7 月)

單位：仟元

名稱	單位	數量	單價	總價	說明(請說明內容用途)	
(一)經常門						
業務費	講座鐘點費	節	6	1.6	9.6	外聘師資活動授課鐘點費
	助理講座鐘點費	節	6	0.8	4.8	外聘師資活動助理鐘點費
	設備維護費	式	1	20.712	20.712	研習教具及設備維護
	材料費	人次	40	0.2	8	研習及競賽活動材料費
	物品費	包	25	1.2	30	機器人研習及競賽實習用
	印刷費	本	30	0.1	3	研習講義印刷
	膳宿費	人/日	60	0.08	4.8	研習與競賽餐盒
	租車費	輛	1	12	12	產學參訪租車費
	保險費	人次	40	0.05	2	產學參訪學生保險費
	補充保費	式	1	0.288	0.288	二代健保補充保費
	小計				95.2	
獎補助費	學生獎助金	張	60	0.1	6	學生參加競賽活動比賽獎勵
	小計				6	
經常門小計				101.2		
(二)資本門						
設備費	程式編輯器	台	8	23.125	285	機器人研習及競賽程式編輯用
資本門小計				185		
105 會計年度總計				286.2		

承辦人： 教師 鄭安邦 承辦主任： 教師 鄭安邦 主計主任： 主計室 陳惠芬 校長： 校長 陳進通

●子計畫編號：103-4

●子計畫名稱：機器人創意科技發展計畫

一、依據：教育部修訂公布之「高職優質化輔助方案」辦理。

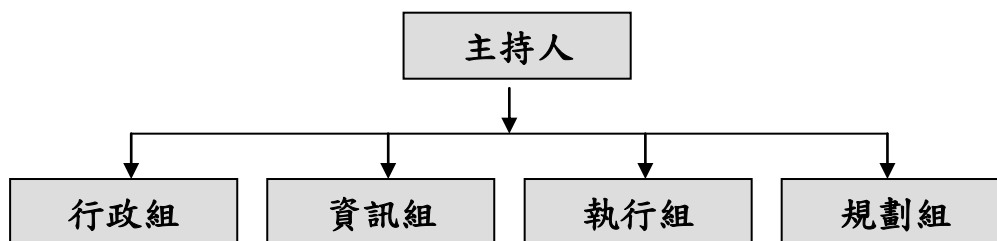
二、計畫目標

- (一) 加強產學合作，建立高職、大專校院與產業間之策略聯盟關係，透過研習與競賽及參訪活動，使師生能清楚明瞭產業最新現況及未來發展，有助於提高學生學習動機。
- (二) 聘請產學界資深教師與工程師進行教學研習活動，教導學生啟發探索機器人研習之課程，並積極辦理校內及參與校外競賽，強化學生實作、蒐集資料及解決問題之能力。
- (三) 提昇學生參與全國性各項創造力創意競賽及機器人相關的競賽成績。
- (四) 積極推動創造力理念，藉由創意的競賽，並運用專業課程學習的理念及技術，激發學生創意思考之能力。

三、辦理單位：教務處、實習處及生物產業機電科。

四、辦理期程：自 103 學年度起至 105 學年度。

五、組織分工：自 103 學年度成立執行工作小組，組織架構如右圖。



- (一) 主持人：由科主任擔任，綜理計畫一切事宜，並統籌計畫的執行。
- (二) 行政組：由科主任及江德勳技士負責，負責所有相關行政業務支援工作及與學校行政單位協調。
- (三) 資訊組：由科主任負責，負責相關資料彙整、歸檔；並在專屬網站進行資訊更新。
- (四) 執行組：由本科全體老師負責，負責相關活動之分工、準備及支援。
- (五) 規劃組：由科主任兼任，科內老師協助，負責各執行項目之規劃與執行。

六、參加人員

序	人員	姓名	職稱	工作項目
1	主持人	鄭安邦	生電科主任	規劃與執行
2	成員	蔡炳坤	生電科教師	協助計畫執行
3	成員	王淑昭	生電科教師	協助計畫執行
4	成員	蔡智宇	生電科教師	協助計畫執行
5	成員	江德勳	生電科技士	器材請購及保管
6	成員	施明宏	英棒有限公司技術部經理	產業代表及師資
7	成員	鮑惟聖	利基應用科技有限公司總經理	計畫諮詢及師資
8	成員	邱創標	中州科技大學機械與自動化控制系教授	計畫諮詢及師資
9	成員	王紀瑞	建國科技大學自動化控制系主任	計畫諮詢及師資

七、實施方式

- (一) 本活動共包含「研習課程」、「競賽活動」與「參訪活動」。
- (二) 培養學生創意機器人專業技能課程導入實務課程，辦理創意機器人探索研習課程，添購創意機器人教學訓練設備。
- (三) 創意競賽及研習資格：凡有興趣參與創意培訓與競賽活動之學生均可報名參加。
- (四) 競賽活動可分對外代表學校參加全國性競賽與校內競賽。
- (五) 本科師生均可參加產學參訪活動。

八、實施內容

- (一) 辦理地點
 1. 創意研習及競賽—生電科專業教室。
 2. 創意競賽—校內為生電科專業教室，校外視各主辦單位而定。
 3. 產學參訪—建國科技大學、中州科技大學、英棒有限公司。
- (二) 競賽內容
 1. 全國高中職技術創造力競賽相關活動。
 2. 全國高中職微電腦應用設計競賽。
 3. 智慧型機器人與 Arduino 相關競賽。

九、工作進度

工作項目		104 年					105 年						
		8	9	10	11	12	1	2	3	4	5	6	7
1	辦理創意機器人相關研習				==					==			
2	辦理創意機器人相關競賽				==					==			
3	辦理創意及機器人相關參訪活動			==					==				

十、獎勵與考核

- (一) 凡參與培訓課程者，可獲研習證明書。
- (二) 前三名頒給獎狀及禮券，優勝者頒給獎狀乙紙並給予敘獎。
- (三) 第一名 3,000 元禮券、第二名 2,000 元禮券、第三名 1,000 元禮券
- (四) 前 3 名優勝者，儲備為參加全國創意大賽之學校代表。

名次	第 1-3 名	第 4-6 名	第 7-10 名
敘獎	小功乙次	嘉獎兩次	嘉獎一次

十一、經費需求：由高職優質化核撥經費支應。

單位：仟元

年 度	經常門	資本門	合 計
104 年度(8 至 12 月)	100.3	381	481.3
105 年度(1 至 07 月)	101.2	185	286.2
總 計	201.5	566	767.5

十二、預期效益

- (一) 推動創造力理念，激發學生創意思考能力，參與師生逐年達 120 人次。提升師生對機器人的認識及興趣，透過競賽增進學生相關知識能力。
- (二) 選拔本校優秀人才，參與校園創意競賽，並參與每年至少 2 場次，透過競賽增進學生相關知識能力。

- (三) 引導學生創意思考、創造與整合的能力，提升學生主動探索與研究、獨立思考與解決問題的能力。
- (四) 加強產學合作，建立高職、大專院校與產業間之關係，透過研習與競賽及參訪活動，使師生能清楚明瞭產業最新現況及未來發展。

十三、量化指標與質化指標

指標項目	103 學年度	104 學年度	105 學年度
辦理學生多元學習活動(含研習、競賽、參訪等)場次	6	6	6
辦理學生多元學習活動(含研習、競賽)活動時數	12	12	12
辦理學生多元學習活動(含研習、競賽、參訪等)之參與學生人次	100	140	150
學生參加產學相關參訪人數比率	60%	90%	90%
學生參加全國性校外競賽人次	15	30	40
參加各項全國性創意及機器人比賽	1	3	3
辦理創意及機器人相關研習	2	2	2
辦理創意及機器人相關競賽	2	2	2
辦理創意及機器人產學相關參訪活動	2	2	2
學生獲得機電相關證照人次	20	25	30
學生校外競賽得獎人次	5	8	10

十四、本計畫經本校高職優質化工作小組討論通過後實施，修正時亦同。

●子計畫編號：103-5 運動專精健促樂活計畫

一、計畫名稱	103-5 運動專精健促樂活計畫			
二、計畫目標	<ol style="list-style-type: none"> 1. 推廣體育活動，增進學生身心健康，提供學生適性發展運動環境，增購運動設施及防護器材，期有效提升運動績效，持續發展本校體育特色。 2. 銜接縣內田徑、籃球、木球優秀運動人才，透過專業訓練，持續奪牌計畫。 3. 辦理運動傷害防護研習，減少運動傷害發生率，學會正確處理傷害方法。 4. 透過教學訓練讓學生學會操作CPR+AED方法與流程。 			
三、工作內涵	工作項目	辦理處室	實施對象	辦理時程
	健康體位評估	學務處衛生組	全校學生	104 學年度
	健康促進教育	學務處衛生組	全校學生	104 學年度
	健康體適能檢測	學務處體育組	全校學生	104 學年度
	課後體育活動指導	學務處體育組	全校學生	104 學年度
	運動傷害防護研習	學務處體育組	全校學生 專長選手	104 學年度
	校隊運動專長訓練	學務處體育組	本校校隊	104 學年度
	辦理各項體育活動	學務處體育組	全校學生	104 學年度
	急救訓練	學務處衛生組	全校學生	104 學年度
四、經費需求	期程	資本門(仟元)	經常門(仟元)	合計(仟元)
	103 學年度	160	359.07	519.07
	104 學年度	0	200.7	200.7
	105 學年度	180	360	540
	總計	340	919.77	1,259.77
五、預期效益	<ol style="list-style-type: none"> 1. 積極辦理全校學生體適能檢測，提高合格率及獎章獲獎比率。 2. 銜接縣內優秀田徑、籃球、木球運動人才，透過專業訓練，持續奪牌計畫。 3. 提高各項運動選手參加縣級、全國性比賽，爭取最佳成績。 4. 減少運動傷害發生比率及傷害發生時能自我做正確處理。 5. 讓學生學習急救處理並熟習緊急醫療流程。 			

	指標項目		103 學年度		104 學年度		105 學年度	
			目標	績效	目標	績效	目標	績效
部定指標	參加縣市級比賽獲獎人數		20	28	28		33	
	參加全國性比賽獲獎人數		15	16	17		20	
校訂指標	籃球、田徑、武術隊、木球隊培訓人數		32	33	38		45	
	全國性比賽人數		20	20	25		30	
	縣級比賽人數		35	35	40		45	
	提高學生體適能獲獎人數		100~132	110	119.48		121.8	
	減少運動傷害人數		101~120	105	107.19		104.98	
	提升學生參加急救訓練課程比率		70%	70%	73%		75%	

103-5 運動專精健促樂活計畫

104 會計年度概算表 (104 年 8 月至 12 月)

單位：仟元

名稱	單位	數量	單價	總價	說明(請說明內容用途)	
(一)經常門						
業務費	鐘點費	節	2	0.8	1.6	講座鐘點費
	鐘點費	節	52	0.4	20.8	授課鐘點費
	鐘點費	節	4	0.8	3.2	講座鐘點費
	差旅費	人次	40	1	40	國內旅費
	膳費	人日	120	0.07	8.4	膳宿費
	物品費	顆	10	1.5	15	校隊訓練用合成皮球
	物品費	台	3	3.5	10.5	教學、校隊訓練用欄架
小計				99.5		
獎補助費						
	小計					
經常門小計				99.5		
(二)資本門						
設備費						
資本門小計				0		
104 會計年度合計				99.5		

承辦人:  承辦主任:  主計主任:  校長: 

103-5 運動專精健促樂活計畫

105 會計年度概算表 (105 年 1 月至 7 月)

單位：仟元

名稱	單位	數量	單價	總價	說明(請說明內容用途)	
(一)經常門						
業務費	鐘點費	節	2	1.6	3.2	講座鐘點費
	鐘點費	節	60	0.4	24	授課鐘點費
	差旅費	人次	40	1	40	國內旅費
	膳費	人日	120	0.07	8.4	膳宿費
	物品費	套	20	1	20	校隊訓練及比賽用服裝
	物品費	箱	2	2.8	5.6	學生運動傷害防護貼布
	小計				101.2	
獎補助費						
	小計					
經常門小計				101.2		
(二)資本門						
設備費						
資本門小計				0		
105 會計年度合計				101.2		

承辦人:  承辦主任:  主計主任:  校長: 

●子計畫編號：103-5

●子計畫名稱：運動專精健促樂活計畫

一、依據：教育部修訂公布之「高職優質化輔助方案」辦理。

二、目的

- (一) 推廣體育活動，增進學生身心健康，提供學生適性發展運動環境，增購運動設施及防護器材，期有效提升運動績效，持續發展本校體育特色。
- (二) 銜接縣內田徑、籃球木球優秀運動人才，透過專業訓練，持續奪牌計畫。
- (三) 辦理運動傷害防護研習，減少運動傷害發生率，學會正確處理傷害方法。
- (四) 透過教學訓練讓學生學會操作 CPR+AED 方法與流程，達成救人與自救之能力。

三、主辦單位

四、承辦單位：學務處體育組。

五、辦理日期：自 103 學年度起至 105 學年度。

六、組織分工

- (一) 計畫主持及監督：陳文祥主任。
- (二) 健康體位、健康促進及運動傷害：謝啟彬、張芷薺、外聘講師。
- (三) 健康體適能及檢測：劉金樟、曾聖為、曾義財、陳明蕙、張繁書、蔡孟霖。
- (四) 校隊培訓：曾義財、曾聖為、劉金樟。
- (五) 急救教學訓練：謝啟彬、張芷薺。

七、參加人員

序	人員	姓名	職稱	工作項目
1	主持人	陳文祥	學務主任	計畫主持及監督
2	成員	曾義財	體育組長	健康體適能檢測、各項體育活動規劃與執行、田徑校隊訓練
3	成員	劉金樟	衛生組長	健康體適能檢測、木球校隊訓練
4	成員	張繁書	體育教師	健康體適能檢測、一般學生課後運動指導
5	成員	蔡孟霖	體育教師	健康體適能檢測、一般學生課後運動指導
6	成員	謝啟彬	護理師	健康體位評估、健康促進規劃與急救訓練課程
7	成員	張芷薺	護理師	健康體位評估、健康促進規劃與急救訓練課程
8	成員	曾聖為	體育教師	健康體適能檢測、籃球校隊訓練
9	成員	陳明蕙	體育教師	健康體適能檢測、一般學生課後運動指導

八、實施方式

- (一) 本計畫實施方式包含「研習課程」、「體適能檢測」、「校隊培訓」、「競賽活動」
- (二) 培養全校師生都具有自救救人能力，辦理 CPR+AED 研習降低意外發生時的傷害。
- (三) 辦理體適能檢測，全校師生皆可以參與體適能檢測。
- (四) 辦理各項體育活動、競賽，發掘運動人才，培育校隊。對於有興趣參與校隊培訓之學生皆可報名培訓。
- (五) 競賽活動可分對外代表學校參加全縣及全國性競賽與校內競賽。

九、實施內容

內容	辦理地點	參與人員
健康促進規劃研習	中正堂	全校師生
健康體位評估	健康中心	全校師生
運動傷害防護研習	演藝廳	校隊、各班體育股長
健康體適能檢測	操場	全校師生
急救訓練	中正堂	全校師生
各項運動競賽	中正堂、排球場、籃球場	全校學生
校隊培訓	操場、中正堂	校隊學生

十、工作進度

工作項目		執行月份		104 年					105 年				
		8	9	10	11	12	1	2	3	4	5	6	7
1	健康體位評估		=====										
2	健康促進教育				=====								
3	健康體適能檢測		=====										
4	課後體育活動指導												
5	運動傷害防護研習									=====			
6	校隊培訓												
7	辦理各項體育活動			=====						=====			
8	急救訓練	=====											

十一、獎勵與考核

(一) 凡參與研習課程學員，可獲研習證明書及研習時數。

(二) 凡協助研習課程服務、辦理活動及協助訓練人員，可獲服務證明書並給予敘獎獎勵。

十二、經費需求

單位：仟元

年 度	經常門	資本門	合 計
104 年度(8 至 12 月)	99.5	0	99.5
105 年度(1 至 07 月)	101.2	0	101.2
總 計	200.7	0	200.7

十三、本實施計畫經本校高職優質化工作小組討論通過後實施，修正時亦同。

●子計畫編號：103-6 音韻傳承樂聲飄揚計畫

一、計畫名稱	103-6 音韻傳承樂聲飄揚計畫							
二、計畫目標	1. 永續發展樂團，積極參與校外展演活動，擴大本效能見度提升校譽。 2. 適性規劃音樂管樂人才培訓，充實學生音樂藝術內涵，積極培養學生參與音樂社團活動與多元才藝學習興趣，進而提升校園人文藝術風氣。 3. 擔任司樂或表演，提升校慶及校內重要活動成效。							
三、工作內涵	工作項目	辦理處室	實施對象	辦理時程				
	逐年改善社團設備及樂器	學務處	管樂社、熱門音樂社、搖滾音樂社、吉他社	104-106 學年度				
	加強各樂器分部及團體合奏訓練	學務處	管樂社、熱門音樂社、搖滾音樂社、吉他社	104-106 學年度				
	支援校內外單位及社區重要活動	學務處	管樂社、熱門音樂社、搖滾音樂社、吉他社	104-106 學年度				
	舉辦成果發表帶動社區藝文活動	學務處	管樂社、熱門音樂社、搖滾音樂社、吉他社	104-106 學年度				
四、經費需求	期程	資本門(仟元)	經常門(仟元)	合計(仟元)				
	103 學年度	435	152	587				
	104 學年度	212	121.2	333.9				
	105 學年度	300	130	430				
	總計	862	396.9	1,258.9				
五、預期效益	1. 充實樂團設備與器材，提升學生參與意願並增進社團整體活動效能。 2. 支援校外活動，參加音樂競賽，擴大並深化社團經驗，提升校譽。 3. 增進學校與社區人文藝術教育，營造友善校園氛圍，回饋社區。							
	指標項目		103 學年度		104 學年度		105 學年度	
			目標	績效	目標	績效	目標	績效
	部定指標	學校辦理藝文活動次數	1 場	2 場	1 場		1 場	
		參與社區在地藝文活動次數	1 場	2 場	1 場		1 場	
	校訂指標	校內表演	1 場	1 場	1 場		1 場	
支援校外表演		1 場	1 場	1 場		1 場		

103-6 音韻傳承樂聲飄揚計畫

104 會計年度概算表 (104 年 8 月至 12 月)

單位：仟元

名稱	單位	數量	單價	總價	說明(請說明內容用途)	
(一)經常門						
業務費	授課鐘點費	節	30	0.4	12	社團師資指導訓練費
	設備維護費	組	1	16.5	16.5	樂器維護
	膳宿費	人	100	0.08	8	校外表演、參訪、比賽膳宿費
	租車費	輛	1	12	12	校外表演、參訪、比賽租車費
	雜支	件	1	10	10	文具用品、服裝洗滌費等
	小計				58.5	
獎補助費						
	小計					
經常門小計				58.5		
(二)資本門						
設備費						
	資本門小計				0	
104 會計年度總計				58.5		

承辦人： 承辦主任： 主計主任： 校長：

103-6 音韻傳承樂聲飄揚計畫

105 會計年度概算表 (105 年 1 月至 7 月)

單位：仟元

名稱	單位	數量	單價	總價	說明(請說明內容用途)	
(一)經常門						
業務費	授課鐘點費	節	30	0.4	12	社團師資指導訓練費
	物品費	套	2	2	4	購買練習套譜
	物品費	罐	1	4	4	購買樂器耗材((擦銀水、清潔臘、鼓槌等)
	設備維護費	組	1	15	15	樂器維護
	膳宿費	人	80	0.08	6.4	校外表演、參訪、比賽膳宿費
	租車費	輛	1	12	12	校外表演、參訪、比賽租車費
	雜支	件	1	10	10	文具用品、服裝洗滌費等
	小計				63.4	
獎補助費						
	小計					
經常門小計				63.4		
(二)資本門						
設備費	鐵琴	台	1		64	樂隊演奏用 SAITO NO-105M
	木琴	台	1		148	樂隊演奏用 MAJESTIC M6543P
資本門小計				212		
105 會計年度總計				275.4		

承辦人: 教師兼劉金樟
衛生保健組長 承辦主任: 蔡程義陳文祥 主計主任: 主計室陳惠芬 校長: 校長陳進通

●子計畫編號：103-6

●子計畫名稱：音韻傳承樂聲飄揚計畫

一、依據：教育部修訂公布之高職優質化輔助方案辦理。

二、目的

- (一) 永續發展樂團，積極參與校外展演活動，擴大本效能見度提升校譽。
- (二) 適性規劃音樂管樂人才培訓，充實學生音樂藝術內涵，積極培養學生參與音樂社團活動與多元才藝學習興趣，進而提升校園人文藝術風氣。
- (三) 提供本校樂團練習及成果發表之機會。

三、主辦單位：國立苗栗高級農工職業學校

四、承辦單位：學務處-衛生保健組

五、辦理日期：自 103 學年度起至 105 學年度。

六、參加人員及組織分工

序	人員	姓名	職稱	工作項目
1	主持人	陳文祥	學務主任	統籌計畫
2	成員	陳進鴻	樂隊指導老師	指導樂隊訓練
3	成員	吳偉浩	樂隊指導老師	指導樂隊訓練
4	成員	陳志魁	訓育組長	社團管理
5	成員	劉金樟	衛生組長	樂隊管理
6	成員	張振山	熱門音樂社指導老師	社團成員訓練
7	成員	鄭煜叡	吉他社指導老師	社團成員訓練
8	成員	潘俊男	搖滾音樂社	社團成員訓練

七、實施方式

- (一) 平時利用課餘由外聘老師負責訓練指導。
- (二) 利用社團活動時間加強個人分部練習。
- (三) 假日除指導老師外，畢業校友義務返校協助指導練習事宜。
- (四) 寒、暑假規劃集訓練習，一則強化技巧，二則聯絡畢業校友情誼，為聯合發表會做準備。

八、實施內容

- (一) 樂理介紹與練習。
- (二) 依樂器分部（號部、打擊、豎笛及長笛部等）實施技巧訓練。

●子計畫編號：103-7 就近入學鮭魚回流計畫

一、計畫名稱	103-7 就近入學鮭魚回流計畫			
二、計畫目標	1. 因應十二年國教及少子女化趨勢，積極行銷本校辦學特色與升學成效，增加鄰近國中學生及家長認同。 2. 赴學區國中加強宣導，吸引學區優秀學生就讀本校。 3. 強化宣導本校各群科特色、優異表現、升學績效與未來進路發展。 4. 弱勢學生經由適度輔導得以改善學習成就。			
三、工作內涵	工作項目	辦理處室	實施對象	辦理時程
	辦理產業特殊需求類科免試入學招生宣導事宜	教務處、實習處 農經科、畜保科 森林科、板金科	鄰近社區 國中師生	每年 10~05 月
	赴縣內國中免試入學宣導暨職業類科簡介	各處室與 各科專長教師	社區國三學生	每年 10~05 月
	國中畢業生適性升學進路宣導說明	各處室與 各科宣導專員	社區國三學生	每年 10~05 月
	設計製作宣導海報摺頁與夾報文宣	教務處、實習處 各科	社區民眾 國三學生	每年 10~05 月
	參與竹苗區各國中招生宣導博覽會與各項活動	教務處、實習處	社區家長 地方人士	每年 10~05 月
	弱勢暨低成就學生學習輔導	教務處及各科	弱勢暨低成就 學生	104~106 學年度
四、經費需求	期程	資本門(仟元)	經常門(仟元)	合計(仟元)
	103 學年度	0	416	416
	104 學年度	0	318.9	318.9
	105 學年度	0	400	400
	總計	0	1,134.9	1,134.9
五、預期效益	1. 吸引學區國中優秀學生適性就讀本校。 2. 提升學區國中優秀學生就讀優質高職意願。 3. 逐年提升本校考取國立科技大學與四技二專人數。 4. 逐年提升社區學生就近入學率，讓優秀學生留鄉就讀，減少人口外流，以利社區發展。 5. 加強部份招生較困難科系特色、課程與未來發展宣導，吸引優秀學生願意就讀。 6. 弱勢學生經由適度輔導得以改善學習成就。			

五、預期效益(續)	指標項目		103 學年度		104 學年度		105 學年度	
			目標	績效	目標	績效	目標	績效
部 定 指 標		高一日校新生就近入學比率	95%	97%	96%		97%	
		高一日校新生註冊人數比率	98%	99%	98.5%		99%	
		參與國中端升學進路宣導活動次數	20	22	22		24	
校 訂 指 標		國立技專校院錄取人數	140		150		160	
		公私立技專校院錄取人數	530		540		550	
		弱勢與低成就學生學習輔導人數	60	70	80		100	

103-7 就近入學鮭魚回流計畫

104 會計年度概算表 (104 年 8 月至 12 月)

單位：仟元

名稱	單位	數量	單價	總價	說明(請說明內容用途)	
(一)經常門						
業務費	印刷費	本	800	0.05	40	多元入學群科簡介與招生宣導相關文宣設計製作費
	物品費	式	10	3.5	35	夾報文宣、宣導簡報與實習作品展示等相關物品設計製作費
	物品費	件	10	4	40	宣導形象看板與展示架等相關物品設計製作費
	膳宿費	人日	100	0.08	8	招生宣導協調暨業務相關會議餐盒
	授課鐘點費	節	25	0.4	10	弱勢暨低成就學生學習輔導課程鐘點費
	諮詢費	次	2	2	4	專業諮詢委員諮詢費
	雜支	式	1	19.5	19.5	紙張、文具用品、資料夾、郵資等
小計				156.5		
獎補助費						
	小計					
經常門小計				156.5		
(二)資本門						
設備費						
資本門小計				0		
104 會計年度合計				156.5		

承辦人: 教師兼註冊組長 邱宇捷 承辦主任: 教師兼教務主任 江新鋒 主計主任: 主計室 陳惠芬 校長: 校長 陳進通

103-7 就近入學鮭魚回流計畫

105 會計年度概算表 (105 年 1 月至 7 月)

單位：仟元

名稱	單位	數量	單價	總價	說明(請說明內容用途)	
(一)經常門						
業務費	印刷費	張	40,000	0.001	40	群科簡介、海報與摺頁設計印刷費
	物品費	式	10	3.5	35	夾報文宣、宣導簡報與實習作品展示等相關物品設計製作費
	物品費	件	5	4	20	宣導形象看板與展示架等相關物品設計製作費
	國內旅費	人次	40	0.4	16	招生宣導暨相關會議差旅費
	授課鐘點費	節	50	0.4	20	弱勢暨低成就學生學習輔導
	膳宿費	人日	100	0.08	8	招生宣導協調暨業務相關會議餐盒
	諮詢費	次	2	2	4	專業諮詢委員諮詢費
	雜支	式	1	19.4	19.4	紙張、文具用品、資料夾、郵資等
小計				162.4		
獎補助費						
	小計					
經常門小計				162.4		
(二)資本門						
設備費						
資本門小計				0		
105 會計年度合計				162.4		

承辦人: 教師兼註冊組長 邱宇捷 承辦主任: 教師兼教務主任 江新鋒 主計主任: 主計室主任 陳惠芬 校長: 校長 陳進通

●子計畫編號：103-7

●子計畫名稱：就近入學鮭魚回流計畫

一、依據：教育部「高職優質化輔助方案」辦理。

二、目的

(一) 因應十二年國教及少子女化趨勢，積極行銷本校辦學特色與升學成效，增加鄰近國中學生及家長認同。

(二) 赴學區國中加強宣導，吸引學區優秀學生就讀本校。

(三) 強化宣導本校各群科特色、優異表現、升學績效與未來進路發展。

(四) 弱勢學生經由適度輔導得以改善學習成就。

三、主辦單位：教務處實研組。

四、承辦單位：教務處註冊組、實研組暨實習處各科。

五、辦理日期：自 103 學年度起至 105 學年度。

六、參加人員

序	人員	姓名	職稱	工作項目
1	主持人	江新鋒	教務主任	督導與規劃招生宣導與相關工作。
2	成員	邱宇捷	註冊組長	規劃與執行招生宣導與相關工作。
3	成員	王淑璟	實研組長	協助宣導文宣設計與製作相關工作。
4	成員	范揚錦	教學組長	協助弱勢暨低成就學生學習輔導課程安排。
5	成員	彭宏源	森林科主任	協助執行招生宣導相關工作(農業群)。
6	成員	劉莉君	農經科主任	協助執行招生宣導相關工作(農業群)。
7	成員	許智凱	園藝科主任	協助執行招生宣導相關工作(農業群)。
8	成員	邱美雲	畜保科主任	協助執行招生宣導相關工作(農業群)。
9	成員	呂巧華	家政科主任	協助執行招生宣導相關工作(家政群)。
10	成員	陳金菊	加工科主任	協助執行招生宣導相關工作(食品群)。
11	成員	羅維真	化工科主任	協助執行招生宣導相關工作(化工群)。
12	成員	楊得明	電機科主任	協助執行招生宣導相關工作(電機群)。
13	成員	蘇文通	電機空調科主任	協助執行招生宣導相關工作(電機群)。
14	成員	張善評	機械科主任	協助執行招生宣導相關工作(機械群)。
15	成員	鄭安邦	生電科主任	協助執行招生宣導相關工作(機械群)。
16	成員	張志榮	板金科主任	協助執行招生宣導相關工作(機械群)。

七、實施方式

- (一) 辦理產業特殊需求類科暨免試入學招生宣導事宜。
- (二) 赴縣內國中免試多元入學宣導暨職業類科簡介。
- (三) 國中畢業生多元進路宣導說明。
- (四) 製作文宣、海報、折頁與夾報文宣。
- (五) 積極參與社區內國中各項活動。
- (六) 弱勢學生輔導改善學習成就。

八、預期效益

- (一) 增加與鄰近國中互動次數與交流，促進資源共享。
- (二) 吸引社區國中優秀學生適性就讀本校。
- (三) 提高宣導成效，強化技職教育宣導，提升社區國中優秀學生就讀優質高職意願。
- (四) 逐年提升本校考取國立科技大學與四技二專人數。
- (五) 逐年提升社區學生就近入學率，讓優秀學生留鄉就讀，減少人口外流，以利社區發展。
- (六) 加強社區國中學生與家長認同本校，達成就近入學招生目標，利於十二年國教政策推動。
- (七) 弱勢學生經由適度輔導得以改善學習成就。

九、工作進度

工作項目		執行月份					104年							105年						
		8	9	10	11	12	1	2	3	4	5	6	7							
1	研議採購之招生宣導耗材項目		■	■				■												
2	研擬各科特色及招生宣導文宣資料			■	■				■											
3	設計製作各式宣導文宣			■	■	■	■													
4	召開招生宣導協調會議，編排預定之招生宣導人員與行程						■	■												
5	辦理產業特殊需求類科免試入學招生宣導事宜								■	■	■	■								
6	赴縣內國中免試入學宣導暨職業類科簡介								■	■	■	■								
7	國中畢業生適性升學進路宣導說明			■	■	■			■	■	■	■								

8	參與竹苗區各國中招生宣 導博覽會與各項活動											
9	多元管道入學弱勢暨低 成就學生學習輔導											
10	撰寫辦理成果											
11	工作檢討											

九、獎勵與考核

凡參與文宣設計製作、科系簡介、多元入學暨招生宣導與弱勢暨低成就學生學習輔導等相關業務與活動同仁簽請敘獎獎勵。

十一、經費需求

單位：仟元

年 度	經常門	資本門	合 計
104 年度(8 至 12 月)	156.5	0	156.5
105 年度(1 至 07 月)	162.4	0	162.4
總 計	318.9	0	318.9

十二、計畫經本校高職優質化工作小組討論通過後實施，修正時亦同。

●子計畫編號：103-8 科學創作能力提升計畫

一、計畫名稱	103-8 科學創作能力提升計畫							
二、計畫目標	1. 培養學生發揮團隊精神共同創作，解決問題的能力。 2. 培養學生對科學之正確觀念及態度,提高學生之思考力及創造力。 3. 增進師生研習科學機會，倡導科學研究風氣。 4. 改進科學教學方法及增進教學效果。							
三、工作內涵	工作項目	辦理處室	實施對象	辦理時程				
	科學創作講座	教務處	全校師生	103~105 學年度				
	科學創作	教務處	全校師生	103~105 學年度				
	校內科展	教務處	全校師生	103~105 學年度				
	分區科展	教務處	全校師生	103~105 學年度				
	全國科展(國際科展)	教務處	全校師生	103~105 學年度				
	專題製作	實習處	全校師生	103~105 學年度				
旺宏科學獎	教務處	全校師生	103~105 學年度					
四、經費需求	期程	資本門(仟元)	經常門(仟元)	合計(仟元)				
	103 學年度	20	223.6	243.6				
	104 學年度	59.8	297.1	356.9				
	105 學年度	250	300	550				
	總計	329.8	820.7	1,150.5				
五、預期效益	1. 提升參加專題製作成績佳作以上件數。 2. 提升參加分區科展成績佳作以上件數。 3. 提升參加全國科展成績佳作以上件數。 4. 增加參加其他科學競賽活動。							
	指標項目		103 學年度		104 學年度		105 學年度	
			目標	績效	目標	績效	目標	績效
	部定指標	學生創新研發件數	20	22	23		25	
		學生專題製作獲獎件數	3	4	4		5	
		學生參加縣市級競賽獲獎人數	15 人	20	20 人		25 人	
	校訂指標	校內科展參與師生人數	120	125	140		160	
		師生參與專題製作人數	100	105	120		140	
		校內科展件數	20	18	23		25	
		分區科展成績佳作以上件數	4	8	5		6	
		全國科展成績佳作以上件數	1	3	2		2	
		其他科學競賽	3	3	5		5	

103-8 科學創作能力提升計畫

104 會計年度概算表 (104 年 8 月至 12 月)

單位：仟元

名稱	單位	數量	單價	總價	說明(請說明內容用途)	
(一)經常門						
業務費	講座鐘點費	節	4	0.8	3.2	學生科學講座
	講座鐘點費	節	4	0.8	3.2	科學創作說明書撰寫說明
	材料費	人次	250	0.2	50	科展作品製作材料費
	物品費	組	3	9	29	科展作品展示版
	印刷費	本	600	0.05	28	科展專題製作作品說明書及海報印刷設計製作費
	雜支	批	1	13.8	13.8	科學創作物品耗材
小計				127.2		
獎補助費						
	小計					
經常門小計				127.2		
(二)資本門						
設備費	投影機	組	1	17.8	17.8	創作簡報使用
資本門小計				17.8		
104 會計年度合計				145		

承辦人: 教師兼設備組長黃劍洪
 承辦主任: 教師兼教務主任江新鋒
 主計主任: 主計室主任陳惠芬
 校長: 校長陳進通

103-8 科學創作能力提升計畫

105 會計年度概算表 (105 年 1 月至 7 月)

單位：仟元

名稱	單位	數量	單價	總價	說明(請說明內容用途)	
(一)經常門						
業務費	講座鐘點費	節	4	0.8	3.2	學生科學講座
	講座鐘點費	節	4	0.8	3.2	科學創作說明書撰寫說明
	材料費	人次	434	0.2	86.8	科展作品製作材料費
	膳宿費	人日	60	0.08	4.8	校內及分區科展
	國內旅費	人次	20	1.5	30	科展專題製作競賽
	保險費	人次	80	0.05	4	參加競賽學生保險費
	租車費	天*車	1	12	12	參加競賽交通
	雜支	批	1	15.9	15.9	科學創作物品耗材
	小計				159.9	
獎補助費	學生獎助金	張	100	0.1	10	校內科展競賽優等及佳作作品獎勵
	小計				10	
	經常門小計				169.9	
(二)資本門						
設備費	3D 印表機	組	1	42	42	作品製作
資本門小計				42		
105 會計年度合計				211.9		

承辦人: 教師兼設備組長黃劍洪 承辦主任: 教師兼教務主任江新鋒 主計主任: 主計室主任陳惠芬 校長: 校長陳進通

● 子計畫編號：103-8

● 子計畫名稱：科學創作能力提升計畫

一、依據：教育部修訂公布之「高職優質化輔助方案」辦理。

二、目的

- (一) 培養學生發揮團隊精神共同創作，解決問題的能力。
- (二) 培養學生對科學之正確觀念及態度，提高學生之思考力及創造力。
- (三) 增進師生研習科學機會，倡導科學研究風氣。
- (四) 改進科學教學方法及增進教學效果。

三、主辦單位：教務處。

四、承辦單位：教務處設備組。

五、辦理日期：自 103 學年度起至 105 學年度。

六、組織分工

序	人員	姓名	職稱	工作項目
1	主持人	江新鋒	教務主任	負責辦理子計畫
2	成員	黃釗洪	設備組長	負責執行辦理子計畫
3	成員	黃德和	設備組幹事	協助辦理子計畫
4	成員	陳志魁	畜保科教師	科學創作講座
5	成員	林高永	電機科教師	指導學生科學創作
6	成員	林己超	電機科教師	指導學生科學創作
7	成員	林唯穎	生物科教師	指導學生科學創作
8	成員	謝文斌	加工科教師	科學創作講座
9	成員	羅維真	化工科教師	指導學生科學創作
10	成員	劉碧雲	加工科教師	指導學生科學創作

七、參加人員：全校師生。

八、實施內容

- (一) 每學期聘請專家舉辦科學獎座，激發學生科學創作潛力。
- (二) 每學期聘請獲獎指導老師分享經驗，並指導學生撰寫科學創作說明書。
- (三) 每年擬定計畫舉辦科學創作比賽，選拔優秀作品參加科展、發明展、旺宏科學獎

及其他相關競賽。

(四) 參於創作學生均給予敘獎勉勵。

(五) 每件作品製作經費為 5,000 元，提供充分的製作器材，期使作品更加精緻。

九、工作進度

工作項目		104 年					105 年						
		8	9	10	11	12	1	2	3	4	5	6	7
1	科學創作講座			==				==		==			
2	科學創作												
3	校內科展								==				
4	分區科展									==			
5	全國科展(國際科展)				==								==
6	專題製作									==	==		
7	旺宏科學獎									==	==		

十、經費需求

單位：仟元

年 度	經常門	資本門	合 計
104 年度(8 至 12 月)	127.2	17.8	145
105 年度(1 至 07 月)	169.9	42	211.9
總 計	297.1	59.8	356.9

十一、本計畫經本校高職優質化工作小組討論通過後實施。

●子計畫編號：103-9 產學攜手-電機空調專業精進計畫

一、計畫名稱	103-9 產學攜手-電機空調專業精進計畫			
二、計畫目標	<p>1. 加強產學合作，建立高職、大專院校與產業間之策略聯盟關係，使學生走出學校學習之象牙塔，理論與實務並重，提升技能水準，改善當前「產業缺工，學生求職困難」之「學用落差」現象。</p> <p>2. 落實證照制度之實施，提高本校師生知識與技能水準，並針對本校師生辦理冷凍空調、電器修護技能訓練及技能檢定，提升學生冷凍空調與電器修護技能水準。</p> <p>3. 激勵學生創作思考，與科技大學及產業界相互整合，鼓勵學生進行專業技能研究與專題製作，有效學習解決問題的能力。</p> <p>4. 協助學生完成專題製作作品及作品說明書撰寫，鼓勵學生參加小論文競賽、科學展覽、專題製作及創意發明競賽等活動。</p>			
三、工作內涵	工作項目	辦理處室	實施對象	辦理時程
	購置相關機具及設備	本校電機空調科、總務處與主計室	電機空調科及家電技術班(實用技能學程)師生	103~105 年度
	辦理冷凍空調產業及科技大學參訪	電機空調科、台灣日立股份有限公司及國立勤益科技大學	電機空調科及家電技術班(實用技能學程)師生	103~105 年度
	辦理節能與專業技能研習	電機空調科、台灣日立股份有限公司及國立勤益科技大學	電機空調科及家電技術班(實用技能學程)師生	103~105 年度
	專業技能種子教師研習	電機空調科、台灣日立股份有限公司及國立勤益科技大學	電機空調科及家電技術班(實用技能學程)師生	103~105 年度
	電器修護乙級技術士證照輔導	電機空調科	電機空調科及家電技術班(實用技能學程)師生	103~105 年度
	實施技能訓練，提升學生技能水準	電機空調科	電機空調科及實用技能學程-家電技術班師生	103~105 年度
	協助學生完成專題製作作品及作品說明書撰寫	電機空調科、教務處及輔導室	電機空調科及家電技術班(實用技能學程)師生	103~105 年度

四、經費需求	期程		資本門(仟元)		經常門(仟元)		合計(仟元)	
	103 學年度		209		465.724		674.724	
	104 學年度		194.6		258.8		452.8	
	105 學年度		209		465.724		674.724	
	總 計		612.6		1,189.648		1,802.248	
五、預期效益	<p>1. 集合學校與產業資源共享與技術交流，擴大專業教育參與，提升教師專業知識及技能，鼓勵進行研究經驗傳承，使學生了解產業現況及未來發展趨勢，提高學習動機與電機及冷凍空調產業就業意願，達成產學合作之功效。</p> <p>2. 可提升學生電器修護乙級技術士證照及格人數，增加技能競賽獲獎機會。並可落實證照制度，協助產業因立法通過後，急需取得相關證照之需求。</p> <p>3. 結合科技大學及產業界資源，使學生有機會進行專題研究及製作，強化學生解決問題的能力。</p> <p>4. 學生取得乙級技術士證照，參加技能競賽、專題製作、科學展覽獲獎後，可以取得四技二專技優甄審資格，提高升學及就業競爭力。</p>							
	指標項目		103 學年度		104 學年度		105 學年度	
			目標	績效	目標	績效	目標	績效
	部 定 指 標	學生參加企業參訪人數比率	30%	98%	30%		30%	
		學生赴產業實習比率			30%		30%	
		畢業生取得專業證照人數比率	50%	85%	60%		65%	
		學生參加全國技藝(能)競賽獲獎件數	1	2	2		3	
		學生專題製作獲獎件數	2	5	3		4	
	校 訂 指 標	辦理冷凍空調產業及科技大學參訪次數	2	5	2		2	
		辦理節能與專業技能研習次數	1	2	1		1	
		專業技能種子教師研習次數	1	1	1		1	
電器修護乙級技能檢定通過人數		30	45	35		40		
學生參加四技二專甄審入學入取國立科大大學人數		15		20		25		

103-9 產學攜手-電機空調專業精進計畫

104 會計年度概算表 (104 年 8 月至 12 月)

單位：仟元

名稱	單位	數量	單價	總價	說明(請說明內容用途)	
(一)經常門						
業務費	研習講座鐘點費	節	2	1.6	3.2	研習講師鐘點費
	授課鐘點費	節	90	0.4	36	1. 乙級技能檢定輔導 (66*0.4=26.4) 2. 技術訓練輔導(24*0.4=9.6)
	材料費	人次	130	0.2	26	乙級技能檢定輔導及技術訓練輔導材料費
	物品費	式	1	26	26	乙級技能檢定輔導、專題製作及技術訓練輔導用
	租車費	輛	2	11	22	學生赴冷凍空調產業及科技大學參訪車資
	膳費	個	75	0.08	6	學生赴冷凍空調產業及科技大學參訪膳費
	保險費	式	75	0.03	2.25	學生赴冷凍空調產業及科技大學參訪保險費
	雜支	式	1	9.35	9.35	紙張、文具用品、資料夾、碳粉等
	小計				130.8	
獎補助費						
	小計					
經常門小計				130.8		
(二)資本門						
設備費	機電應用負載實習箱	套	4	48.65	194.6	專題製作輔導、技術訓練輔導用
資本門小計				194.6		
104 會計年度合計				325.4		

承辦人: 教師兼蘇文通
 承辦主任: 教師兼蘇文通
 主計主任: 主計室陳惠芬
 校長: 校長陳進通

103-9 產學攜手-電機空調專業精進計畫

105 會計年度概算表 (105 年 1 月至 7 月)

單位：仟元

名稱	單位	數量	單價	總價	說明(請說明內容用途)	
(一)經常門						
業務費	國內旅費	人次	1	0.5	0.5	業師交通費
	授課鐘點費	節	95	0.4	38	1.技術訓練輔導(64*0.4=25.6) 2.專題製作輔導(20*0.4=10) 3.業師協同教學(6*0.4=2.4)
	材料費	人次	125	0.2	25	技術訓練輔導及專題製作輔導用
	物品費	式	1	25	25	專題製作及技術訓練輔導用
	印刷費	式	1	2.5	2.5	專題製作、科展海報與作品說明書製作
	租車費	輛	2	11	22	學生赴業界實習車資
	膳費	個	75	0.08	6	學生赴業界實習膳費
	保險費	式	75	0.03	2.25	學生赴業界實習保險費
	雜支	式	1	6.15	6.15	紙張、文具用品、資料夾、碳粉等
	小計				127.4	
獎補助費						
	小計					
經常門小計				127.4		
(二)資本門						
設備費						
	資本門小計					
105 會計年度合計				127.4		

承辦人: 教師 蘇文通 承辦主任: 教師 蘇文通 主計主任: 主計室 陳惠芬 校長: 校長 陳進通

●子計畫編號：103-9

●子計畫名稱：產學攜手-電機空調專業精進計畫

一、依據：教育部修訂公布之「高職優質化輔助方案」辦理。

二、目的：

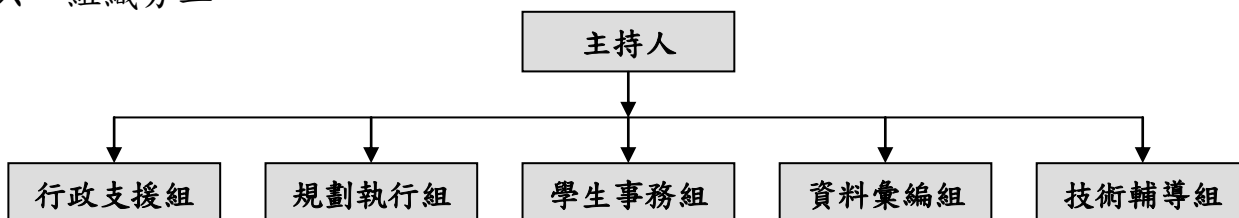
- (一) 加強產學合作，建立高職、大專院校與產業間之策略聯盟關係，使學生走出學校學習之象牙塔，理論與實務並重，提升技能水準，改善當前「產業缺工，學生求職困難」之「學用落差」現象。
- (二) 落實證照制度之實施，提高本校師生知識與技能水準，並針對本校師生辦理冷凍空調、電器修護技能訓練及技能檢定，提升學生冷凍空調與電器修護技能水準。
- (三) 激勵學生創作思考，與科技大學及產業界相互整合，鼓勵學生進行專業技能研究與專題製作，有效學習解決問題的能力。

三、主辦單位：教務處

四、承辦單位：電機空調科

五、辦理日期：自 103 學年度起至 105 學年度。

六、組織分工



七、參加人員

序	人員	姓名	職稱	工作項目
1	主持人	蘇文通	苗栗農工電機空調科主任	規劃與計畫執行
2	成員	陳家瑩	苗栗農工就業輔導組長	計畫執行與技術輔導
3	成員	黃釗洪	苗栗農工設備組長	計畫執行與技術輔導
4	成員	黃日安	苗栗農工電機空調科教師	計畫執行與技術輔導
5	成員	李國禎	苗栗農工電機空調科教師	計畫執行與技術輔導
6	成員	劉沂家	苗栗農工電機空調科教師	計畫執行與技術輔導
7	成員	黃宗偉	苗栗農工電機空調科教師	計畫執行與資料彙編
8	成員	劉明泉	苗栗農工電機空調科技士	行政支援及設備器材請購保管
9	成員	孫海平	苗栗農工電機空調科技佐	行政支援及設備器材請購保管
10	成員	管衍德	勤益科技大學冷凍空調與能源系主任	計畫諮詢及師資

八、實施方式

- (一) 辦理研習及參訪活動，使學生能清楚明瞭產業最新現況及未來發展，有助於提高學生學習動機，做好人生規劃。
- (二) 藉由大專端與產業界提供之新知識及新技能，可提升本校師生專業知識及技能水準。
- (三) 針對本校師生辦理冷凍空調、電器修護技能訓練及技能檢定，提升學生冷凍空調與電器修護技能水準。
- (四) 透過產學合作策略聯盟關係，由本校、科技大學及產業界支援相關經驗及設備，輔導學生進行專題製作。
- (五) 辦理專業技能種子教師研習，提升本校師生專業知識及技能，鼓勵師生從事技術研究及訓練，擇優參加全國技能競賽與工科技藝競賽。
- (六) 協助學生完成專題製作作品及作品說明書撰寫，鼓勵學生參加小論文競賽、科學展覽、專題製作及創意發明競賽等活動。

九、實施內容

工作項目	辦理處室	實施對象	辦理時程
購置相關機具及設備	本校電機空調科、總務處與主計室	電機空調科及家電技術班(實用技能學程)師生	103~105 年度
辦理冷凍空調產業及科技大學參訪	電機空調科、台灣日立股份有限公司及國立勤益科技大學	電機空調科及實用技能學程-家電技術班師生	103~105 年度
辦理節能與專業技能研習	電機空調科、台灣日立股份有限公司及國立勤益科技大學	電機空調科及實用技能學程-家電技術班師生	103~105 年度
專業技能種子教師研習	電機空調科、台灣日立股份有限公司及國立勤益科技大學	電機空調科、電機科及實用技能學程師生	103~105 年度
電器修護乙級技術士證照輔導	電機空調科	電機空調科及實用技能學程-家電技術班師生	103~105 年度
實施技能訓練，提升學生技能水準	電機空調科	電機空調科及實用技能學程-家電技術班師生	103~105 年度
協助學生完成專題製作作品及作品說明書撰寫	電機空調科、學務處及輔導室	電機空調科及實用技能學程-家電技術班師生	103~105 年度

十、工作進度

執行月份 工作項目		104 年					105 年						
		8	9	10	11	12	1	2	3	4	5	6	7
1	購置相關機具及設備			■	■					■	■		
2	辦理冷凍空調產業及科技大學參訪			■							■		
3	辦理節能與專業技能研習			■							■		
4	專業技能種子教師研習				■								
5	電器修護乙級技術士證照輔導			■	■								
6	實施技能訓練，提升學生技能水準		■	■	■			■	■	■	■		
7	協助學生完成專題製作作品及作品說明書撰寫							■	■	■	■		

十一、經費需求

單位：仟元

年 度	經常門	資本門	合 計
104 年度(8 至 12 月)	130.8	194.6	325.4
105 年度(1 至 07 月)	127.4	0	127.4
總 計	258.2	194.6	452.8

十二、本計畫經本校高職優質化工作小組討論通過後實施，修正時亦同。

●子計畫編號：103-10 產學攜手-製茶產業人才培育計畫

一、計畫名稱		103-10 產學攜手-製茶產業人才培育計畫							
二、計畫目標		<ol style="list-style-type: none"> 1. 配合本校製茶產業人才培育中心，實用技能學程茶葉技術科及最先進的製茶設備，積極培育新生代製茶專業人才。 2. 藉由亞太創意技術學院師資與設備的協助，增進學生對農藥殘留檢測的能力及提升茶道藝術文化水準。 3. 藉由苗栗市農會專業人才協助，與地方茶葉相關產業結合，加強產學合作。積極發展地方製茶產業特色。 4. 聘請製茶界專家進行協同教學，達成經驗與技藝傳承，提升本校師生製茶專業技能。 5. 積極研發校本位製茶課程。 							
三、工作內涵		工作項目		辦理處室		實施對象		辦理時程	
		採茶、茶園經營管理		實習處		茶葉技術科師生		103~105 學年度	
		各項茶葉製作		實習處		茶葉技術科師生		103~105 學年度	
		茶葉相關專業研習		實習處		茶葉技術科師生		103~105 學年度	
		東方美人茶、紅茶、部份發酵茶等製茶課程研發		實習處農經科		茶葉技術科農場經營科師生		103~105 學年度	
四、經費需求		期程		資本門(仟元)		經常門(仟元)		合計(仟元)	
		103 學年度		0		485.542		485.542	
		104 學年度		96		278		374	
		105 學年度		0		510		510	
		總計		96		1,273.542		1,369.542	
五、預期效益		<ol style="list-style-type: none"> 1. 積極配合苗栗地區產業特色，加強產學合作。 2. 產製具苗栗地區特色之茶葉(東方美人茶、紅茶等)。 3. 加強茶葉技術科師生對茶葉農藥殘留檢測的能力。 4. 增進本校教師研發校本位製茶課程的能力。 5. 辦理茶葉相關研習及參加校內外製茶競賽，積極發展成為學校特色。 							
		指標項目		103 學年度		104 學年度		105 學年度	
				目標	績效	目標	績效	目標	績效
		部定指標	與產業合作廠家數	3	5	4		5	
協同教學業師人數	2		2	3		4			

五、預期效益(續)	部定 指標	協同教學技專教 師人數	4	0	4		4	
	校訂 指標	採茶、茶園經營管 理次數	6	3	5		6	
		製茶次數	6	8	8		10	
		辦理茶葉相關專 業研習次數	2	2	2		2	
		研發製茶課程套 數	2		2		2	

103-10 產學攜手-製茶產業人才培育計畫

104 會計年度概算表 (104 年 8 月至 12 月)

單位：仟元

名稱	單位	數量	單價	總價	說明(請說明內容用途)	
(一)經常門						
業務費	材料費-物料(茶菁)	人次	210	0.2	42	每學期夜間製茶7次,每次手採茶菁30台斤(學生30人次)
	講座鐘點費(外聘講師)	節	3	1.6	4.8	研習聘任講費
	講座鐘點費(外聘助理)	節	3	0.8	2.4	研習聘任助理
	授課鐘點費(外聘講師)	節	56	0.8	44.8	夜間製茶講師鐘點費(業師協同教學)
	租車費(校外)	輛	1	10	10	校外教學參訪
	租車費(茶園管理)	輛	4	4	16	學校茶園管理
	膳宿費	人次	120	0.06	7.2	夜間製茶誤餐費
	雜費	式	1	10.7	10.7	
小計				137.9		
獎補助費						
	小計					
經常門小計				137.9		
(二)資本門						
設備費	油印機	台	1	96	96	茶葉製作標籤與課程講義印製
資本門小計				96		
104 會計年度合計				233.9		

承辦人: 教師兼實習輔導主任 林孟郁

承辦主任: 教師兼實習輔導主任 林孟郁

主計主任: 主計室主任 陳惠芬

校長: 校長 陳進通

103-10 產學攜手-製茶產業人才培育計畫

105 會計年度概算表 (105 年 1 月至 7 月)

單位：仟元

	名稱	單位	數量	單價	總價	說明(請說明內容用途)	
(一)經常門							
業務費	材料費-物料(茶菁)	人次	210	0.2	42	每學期夜間製茶 7 次，每次手採茶菁 30 台斤(學生 30 人次)	
	講座鐘點費(外聘講師)	節	3	1.6	4.8	研習聘任講費	
	講座鐘點費(外聘助理)	節	3	0.8	2.4	研習聘任助理	
	授課鐘點費(外聘講師)	節	56	0.8	44.8	夜間製茶講師鐘點費(業師協同教學)	
	租車費(校外)	輛	1	10	10	校外教學參訪	
	租車費(茶園管理)	輛	4	4	16	學校茶園管理	
	膳費	個	120	0.06	7.2	夜間製茶誤餐費	
	雜費	式	1	12.9	12.9		
		小計				140.1	
獎補助費							
		小計					
經常門小計					140.1		
(二)資本門							
設備費							
資本門小計					0		
105 會計年度合計					140.1		

承辦人： 教師兼林孟郁
實習輔導主任

承辦主任： 教師兼林孟郁
實習輔導主任

主計主任： 主計室陳惠芬
主任

校長： 校長陳進通

●子計畫編號：103-10

●子計畫名稱：產學攜手-製茶產業人才培育計畫

一、依據

教育部修訂公布之「高職優質化輔助方案」辦理。

二、目的

- (一) 結合本校茶業人才培育中心以及實用技能學程科別之建置，達成苗栗地區精緻農業之推展願景，成就本校推展農業教育之目標。
- (二) 學生藉由專業人士及師資傳授有助於發揮多重技術展現專業實力。
- (三) 依區域產業教學特色發展計畫進行製茶設備建置工作，積極培育新生代製茶專業人才。
- (四) 配合苗栗地區製茶產業，藉由產學合作進行協同教學，積極發展學校特色。

三、主辦單位：國立苗栗農工實習處。

四、辦理日期：自 103 學年度起至 105 學年度。

五、參加人員

序	人員	姓名	職稱	工作項目
1	主持人	林孟郁	實習處主任	規劃與執行
2	成員	陳建志	實習組長	協助計畫執行
3	成員	歐勇成	技佐	協助計畫執行
4	成員	邱慶良	茶葉技術科兼課教師	執行計畫
5	成員	張雪櫻	農經科教師	執行計畫
7	成員	林宗新	亞太創意技術學院生物科技系主任	執行計畫
8	成員	利展豐	協同教學業師	執行計畫
9	成員	楊敏珠	協同教學業師	執行計畫
10	成員	吳世垣	苗栗市農會總幹事	協助計畫執行

八、實施方式

- (一) 茶園經營管理。
- (二) 製作部份發酵茶、東方美人茶、紅茶、綠茶等。
- (三) 由茶葉技術科教師及外聘製茶業界專家指導。
- (四) 前往亞太創意技術學院及茶葉改良場進行茶葉相關專業研習。
- (五) 研發及製作專業製茶課程。

九、實施內容

- (一) 結合目前台灣製茶產業專業專家，促進產業與學校交流，延聘榮獲台灣全國製茶比賽優異成績之產業專家，以縮短產學教學及實務落差
- (二) 藉由協同教學蒞校授課，配合實用技能學程專班辦理，達成製茶人才培育目標。
- (三) 透過校外教學參觀辦理至行政院農委會茶業改良場，由學有專精的博碩士專家擔任講師，使學生獲得茶園管理與製茶原理之專業知識。
- (四) 實習教學實務部分將由產業界專家負責實際課程，本校農業群教師配合實施協同教學，除了進行行課程實務操作課程外，協同教學同仁亦可同時學習獲取相關專業技能與自我教學專業成長。
- (五) 聘請之產學業專家均為目前台灣茶葉產業之一時之選為神農獎得主，製作技術成熟且附有紮實之理論依據，對於技術部分傳授必能達成目標。
- (六) 業界師資協助指導學生參加校外製茶競賽，藉由競賽的交流，提高學生與業界交流的機會。

十、工作進度

工作項目		執行月份		104 年					105 年				
		8	9	10	11	12	1	2	3	4	5	6	7
1	擬定計畫		■					■					
2	採茶、茶園經營管理		■		■	■			■	■	■		
3	各項茶葉製作			■	■					■	■		
4	茶葉相關專業研習				■							■	
5	東方美人茶、紅茶、部份發酵茶等製茶課程研發		■	■	■			■	■	■			

十一、經費需求

單位：仟元

年 度	經常門	資本門	合 計
104 年度(8 至 12 月)	137.9	96	233.9
105 年度(1 至 07 月)	140.1	0	140.1
總 計	278	96	374

十二、本計畫經本校高職優質化工作小組討論通過後實施，修正時亦同。

●子計畫編號：103-11 產學攜手--苗栗芋頭及紅棗產學創意加工計畫

一、計畫名稱	103-11 產學攜手--苗栗芋頭及紅棗產學創意加工計畫			
二、計畫目標	<p>1. 與苗栗地方特色產業建立合作關係，使學生深入體察地方文化，培養鄉土情懷，共同研發特色產品，成為學校的重要指標特色。</p> <p>2. 與產業界合作，引進網路行銷策略，推廣具地方特色之苗栗特有農產，提高苗栗特有農產的能見度，培養師生具備特色產業生產技術，儲備學生經營事業能力。。</p> <p>3. 激勵學生發揮創意，並與鄰近科技大學垂直整合，鼓勵進行探究式專題研究，培養解決問題之能力；學習撰寫專題製作報告，並鼓勵參加小論文、專題製作競賽、全國及國際科展及發明展等活動，提高升學競爭力。</p>			
三、工作內涵	工作項目	辦理處室	實施對象	辦理時程
	購置相關機具	食品加工科	食品加工科師生	104~105 學年度
	辦理食品產業參訪	食品加工科	食品加工科師生	104~105 學年度
	創意加工競賽	食品加工科	鄰近社區高中職生	104~105 學年度
	創意加工研習	食品加工科	苗栗農工師生 社區民眾	104~105 學年度
	網路行銷策略研習	食品加工科	食品加工科師生與 鄰近社區民眾	104~105 學年度
	探究式專題研究	鄰近科技大學與食品加工科	食品加工科師生	104~105 學年度
	成果彙整及檢討計畫執行成效	食品加工科	食品加工科師生	104~105 學年度
四、經費需求	期程	資本門(仟元)	經常門(仟元)	合計(仟元)
	103 學年度	387	570.284	957.284
	104 學年度	175.8	378.2	554
	105 學年度	800	800	1,600
	總 計	1362.8	1748.484	3111.284
五、預期效益	<p>1. 藉由計畫之推動，聚集學校與產業資源共享及技術交流，充分開發學校及地方特色文化，提高能見度，達到產學整合之功效。</p> <p>2. 藉由計畫之執行，擴大專業教育參與，提升教師及學生專業知識及技能，亦開發出學生潛能。</p> <p>3. 經由本計畫之推行，結合鄰近科技大學資源，可使學生提升專題研究能力，並參加各種創意競賽及研習，展現多元學習能力，提高升學及就業競爭力。</p>			

	指標項目		103 學年度		104 學年度		105 學年度	
			目標	績效	目標	績效	目標	績效
五、預期效益(續)	部定指標	與產業合作廠家數	1	1	2		2	
		技專教師協同教學科目數	1	2	2		3	
		業師協同教學科目數	1	1	2		3	
	校訂指標	提升社區民眾或家長參加創意研習人數	20%	27%	25%		30%	
		學生參加企業參訪人數比例	60%	67%	70%		80%	
		學生創新研發科展件數	1	3	2		3	

103-11 產學攜手--苗栗芋頭及紅棗產學創意加工計畫

104 會計年度概算表 (104 年 8 月至 12 月)

名稱	單位	數量	單價	總價	說明(請說明內容用途)	
(一)經常門						
業務費	講座鐘點費	節	8	1.6	28.8	紅棗創意加工、探究式專題研究及網路行銷研習外聘講師鐘點費
	講座鐘點費	節	8	0.4	3.2	紅棗創意加工研習內聘助理講師鐘點費
	授課鐘點費	人節	60	0.4	24	探究式專題研究教師假日指導費
	諮詢費	人次	5	2	10	紅棗創意加工競賽及專題研究及網路行銷諮詢費
	膳宿費	人日	250	0.07	17.5	研習及專題研究師生誤餐費
	材料費	人次	185	0.2	37	紅棗創意加工研習材料費
	物品費	組	50	0.25	12.5	紅棗創意加工研習及競賽所需模具及創意行銷所需包裝物品費
	國內旅費	人次	20	0.25	5	探究室專題研究所需旅費
	印刷費	份	200	0.025	5	研習、競賽及探究式專題研究印刷費
	租車費	車次	1	12	12	參訪租車費
	設備維護費	批	1	10	10	設備保養等維護費
	雜支	式	1	5	5	補充保費及文具、耗材等雜支
學生獎助學金	學生獎助學金	人次	20	0.75	15	紅棗創意工競賽獎狀、牌製作費及前五名禮券獎品
經常門小計				185		
(二)資本門						
設備費	無菌操作台	台	1	66.8	66.8	探究式專題研習所需設備
	筆記型電腦	台	1	30	30	探究式專題成果發表報告用
資本門小計				96.8		
104 會計年度合計				281.8		

單位：仟元

承辦人： 承辦主任： 主計主任： 校長：

103-11 產學攜手--苗栗芋頭及紅棗產學創意加工計畫

105 會計年度概算表 (105 年 1 月至 7 月)

單位：仟元

名稱	單位	數量	單價	總價	說明(請說明內容用途)	
(一)經常門						
業務費	講座鐘點費	節	18	1.6	28.8	芋頭創意加工、探究式專題研究及網路行銷研習外聘講師鐘點費
	講座鐘點費	節	8	0.4	3.2	芋頭創意加工研習內聘助理講師鐘點費
	授課鐘點費	人節	60	0.4	24	探究式專題研究教師假日指導費
	諮詢費	人次	6	2	12	芋頭創意加工競賽及專題研究指導及網路行銷諮詢費
	膳宿費	人日	200	0.07	14	研習及專題研究師生誤餐費
	材料費	人次	190	0.2	38	芋頭創意加工研習、競賽及探究式專題研究材料費
	物品費	組	60	0.27	16.2	芋頭創意加工研習及競賽所需模具及創意行銷所需包裝物品費
	國內旅費	人次	20	0.25	5	探究室專題研究所需旅費
	印刷費	份	200	0.05	10	研習及專題製作書面報告印刷費
	租車費	車次	1	12	12	參訪租車費
	設備維護費	批	1	10	10	設備保養等維護費
	雜支	式	1	5	5	補充保費、文具耗材等雜費
學生獎助學金	學生獎助學金	人次	20	0.75	15	芋頭創意工競賽獎狀、牌製作費及前五名禮券獎品
經常門小計				193.2		
(二)資本門						
設備費	食物調理機	台	1	58	58	創意加工研習原料粉碎所需
	教學用投影機	台	1	21	21	探究式及創意加工研習所需設備
資本門小計				79		
105 會計年度合計				272.2		

承辦人: 教師兼 陳金菊 承辦主任: 教師兼 陳金菊 主計主任: 主計 陳惠芬 校長: 校長 陳進通

●子計畫編號：103-11

●子計畫名稱：產學攜手-苗栗芋頭及紅棗產學創意加工計畫

一、依據：教育部修訂公布之「高職優質化輔助方案」辦理。

二、緣起

苗栗是座傳統產業之山城，年輕人口外流嚴重，學有所長之技術人才多遠赴他鄉謀取工作，因此產業升級緩慢，目前就業人口多以務農及從事農產品加工為主。苗栗以農立縣，雖農業發展隨工商業蓬勃發展而大顯失色，但民以食為天，因此基本農業發展更不可偏廢！農作物生長受限生物性、季節性及地區性影響，有其風險存在，然而也成就其多樣性與地區特性之本色，因此一鄉鎮一特色也成為今日台灣城鄉新風貌，苗栗物產豐富，草莓、甘藷、西瓜、芋頭、柿子、紅棗以及牛乳等農作產品均頗負盛名。例如苗栗特有農產芋頭，種植面積達四百多公頃、年產量約一千萬台斤，其中又以公館鄉三百五十公頃為最大宗，其次是銅鑼鄉，是台灣芋頭第三大產地。苗栗芋頭品種屬檳榔心芋，農民引用後龍溪富含礦物質的水源灌溉，加上不斷精進的栽種技術，讓苗栗芋頭品質絕佳，口感香Q又鬆，除了是「大甲芋頭」收購的主要來源之一，也是知名「九份芋圓」的原料。2012年12月苗栗副縣長林久翔、公館農會總幹事韓鴻恩及銅鑼農會總幹事曾義孝一起為芋頭正名，「苗栗芋頭」品牌LOGO是利用芋頭及葉片的愛心形狀作代表，訴求簡單明瞭，同時藉由Miaoli Taro字樣，希望可以打開國際市場，為芋農創造更大的商機。

苗栗公館紅棗栽植已有百年歷史了，早年由陳家先人引進石牆村後，就在這裡開花結果，成為台灣紅棗新故鄉。苗栗出產的新鮮紅棗就是風味絕佳的水果，在綠色的果實上，帶些紅色斑點正是最適合鮮食的狀態。苗栗公館栽種的紅棗，面積大約有60公頃，每年在7、8月時為紅棗盛產時期，許多農家會開放採果。然而因季節性及保存期限短之限制，一直為為苗栗農產品發展瓶頸！因此若能藉由食品加工技術予以加工保存，延長保存期限，並以創新研發製成各式產品，將可提升農民生活水平與社經地位！目前本地高職農業類科食品加工科畢業學生，在完成四技二專甚至更高學位後，有絕大多數仍從事食品相關產業之工作，因此如何培育有內涵、富創意、真技術、有在地客家精神學生就更顯重要！

所以學校本位課程如何能和地區食品產業及政府保持實質交流與互動、並腦力激盪創新研發潛能去尋找食品新生機！本計劃即根據行政院於九十一年核定「挑戰2008國家發展計畫」中將計畫重點定調於全力「投資未來」有利於厚植國力的建設，藉由投資人才、研發創新與生活環境等主軸進行擬定；針對學生創造力、問題解決能力、創意設計等能力為取向之教材、競賽活動主題進行規劃，結合大學與中小學教師共組創意教師團隊，進行「學校本位型」或「跨校合作型」以培育學生創造力為目標之行動研究方案，

內容著重於學校創意、教學創新、課程改進、創意體驗、教材研發等教學實踐計畫。配合教育部施政計畫目標，並結合苗栗地區產業發展方向，整合社區學習資源，發揮社區教育之功能。

因此本科擬定「苗栗特有農產創意加工暨專題研究計畫」，以苗栗農工為計畫執行單位，整合社區內產、官、學方面資源，藉由舉辦系列研習活動、創意競賽、專題研究，引領本區師生創意開發新一代健康、有客家精神之特有農產食品，以培訓出具有問題解決能力、創意設計能力及跨領域互助合作之社區菁英。

三、目的

- (一) 與苗栗地方特色產業建立合作關係，使學生深入體察地方文化，培養鄉土情懷，共同研發特色產品，成為學校的重要指標特色。
- (二) 與產業界合作，引進網路行銷策略，推廣具地方特色之苗栗特有農產，提高苗栗特有農產的能見度，培養師生具備特色產業生產技術，儲備學生經營事業能力。
- (三) 激勵學生發揮創意，並與鄰近科技大學垂直整合，鼓勵進行探究式專題研究，培養解決問題之能力；學習撰寫專題製作報告，並鼓勵參加小論文、專題製作競賽、全國及國際科展及發明展等活動，提高升學競爭力。

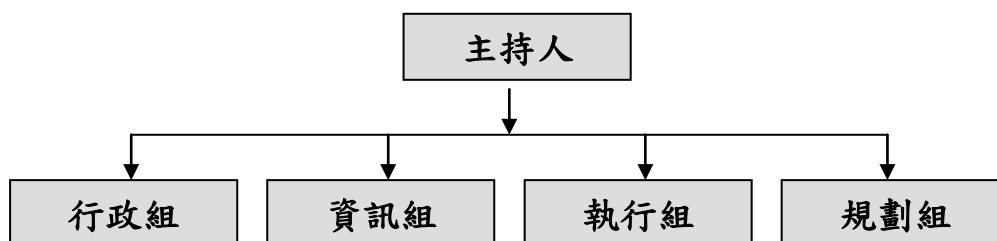
四、主辦單位：教育部國教屬

五、承辦單位：食品加工科。

六、辦理日期：自 103 學年度起至 105 學年度。

七、組織分工

自 104 學年度成立執行工作小組，組織架構如右圖：



- (一) 主持人：由科主任擔任，綜理計畫一切事宜，並統籌計畫的執行。
- (二) 行政組：由科主任及徐偉婷技士負責，負責所有相關行政業務支援工作及與學校行政單位協調。
- (三) 資訊組：由徐偉婷技士負責，負責相關資料彙整、歸檔；並在專屬網站進行資訊更新。
- (四) 執行組：由本科全體老師負責，負責相關活動之分工、準備及支援。
- (五) 規劃組：由科主任兼任，科內老師協助，負責各執行項目之規劃與執行。

八、參加人員

		姓名	職稱	工作項目
1	主持人	陳金菊	食品加工科主任	計畫編寫及執行
2	成員	徐偉婷	食品加工科技士	器材請購及保管
3	成員	謝文斌	食品加工科教師	計畫執行
4	成員	劉碧雲	食品加工科教師	計畫執行
5	成員	鍾茗慧	食品加工科教師	計畫執行
6	成員	鄧原豪	瑞士烘焙屋老闆	計畫諮詢及產業代表
7	成員	曾義孝	苗栗縣銅鑼鄉農會總幹事	計畫諮詢及產業代表
8	成員	韓鴻恩	苗栗縣公館鄉農會總幹事	計畫諮詢及產業代表
9	成員	劉伯康	中台科技大學食品科技系教授	計畫諮詢及師資
10	成員	黃仕政	中州科技大學食品科技系主任	計畫諮詢及師資
11	成員	林奕利	律洧食品負責人	食品界業師

九、實施方式及內容

工作項目	辦理處室	實施對象	辦理時程
購置相關機具	食品加工科	食品加工科師生	104~105 學年度
辦理食品產業參訪	食品加工科	食品加工科師生	104~105 學年度
創意加工競賽	食品加工科	鄰近社區高中職生	104~105 學年度
創意加工研習	食品加工科	苗栗農工師生 社區民眾	104~105 學年度
網路行銷策略研習	食品加工科	食品加工科師生與 鄰近社區民眾	104~105 學年度
探究式專題研究	鄰近科技大學與食 品加工科	食品加工科師生	104~105 學年度
成果彙整及檢討計畫 執行成效	食品加工科	食品加工科師生	104~105 學年度

十、工作進度

執行月份 工作項目		104 年					105 年						
		8	9	10	11	12	1	2	3	4	5	6	7
1	收集資料												
2	購置相關機具												
3	辦理參訪												
4	創意競賽												
5	辦理研習												
6	進行探究式專題研究												
7	網路行銷研習												
8	成果彙整及檢討計畫執行成效												

十一、獎勵與考核

(一) 凡參與研習課程學員，可獲研習證明書及研習時數。

(二) 凡協助研習課程服務人員，可獲服務證明書並給予敘獎獎勵。

十二、經費需求：由高職優質化核撥經費支應。

學年度	資本門(仟元)	經常門(仟元)	總數(仟元)
104 學年度	175.8	378.2	554

十三、本計畫經本校高職優質化工作小組討論通過後實施，修正時亦同。

●子計畫編號：104-1 創意會場佈置與婚禮小物設計人才培育計畫

一、計畫名稱	104-1 創意會場佈置與婚禮小物設計人才培育計畫			
二、計畫目標	<ol style="list-style-type: none"> 1. 透過產學合作、專家指導創意婚禮小物製作與會場佈置，提升本校師生創作美學與設計新思維。 2. 透過參訪與觀摩國內婚紗禮品展，開拓師生相關領域潛能與視野。 3. 強化學生專題製作實作與小論文寫作能力。 4. 有效提升師生色彩搭配、包裝設計美學、場地布置及生活美學之美感教育，進而提升創意教材與教具製作能力。 			
三、工作內涵	工作項目	辦理處室	實施對象	辦理時程
	辦理會場佈置、婚禮小物製作相關課程	家政科	家政科師生	104 學年度第 1 學期：6 次 104 學年度第 2 學期：6 次
	辦理會場佈置、婚禮小物製作、婚禮企畫相關研習或講座	家政科	苗栗農工師生	104 學年度第 1 學期：1 場 104 學年度第 2 學期：1 場
	辦理婚禮企畫會場佈置相關機構或展覽參訪活動	家政科	家政科師生	104 學年度第 2 學期：1 次
	辦理會場佈置、婚禮小物製作成果發表	家政科	苗栗農工師生	104 學年度第 2 學期：1 次
四、經費需求	期程	資本門(仟元)	經常門(仟元)	合計(仟元)
	104 學年度	195.7	396.6	592.3
	105 學年度	200	400	600
	106 學年度	200	400	600
	總計	595.7	1196.6	1792.3
五、預期效益	<ol style="list-style-type: none"> 1. 透過計畫之執行，提升師生空間布置與色彩美學概念，經由專家指導創意婚禮小物製作技巧、商品包裝及會場佈置基礎，增加師生手作技巧，進而提升創意教材與教具製作能力。 2. 辦理校內會場佈置及特色婚禮小物商品成果展，並參與大專院校手工藝作品展，行銷學校教學特色。 3. 加強產學合作，建立高職、大專院校與產業間之關係，透過課程、研習、成果展及參訪活動，使師生能深入瞭解產業最新現況及未來發展。 4. 透過課程之實施提升學生專題製作實作技巧與手作能力。 5. 設計發展學校暨家政科特色商品，充分宣揚本校及家政科特色。 			

	指標項目		104 學年度		105 學年度		106 學年度	
			目標	績效	目標	績效	目標	績效
五、預期效益(續)	部定指標	與產業合作廠家數	1		2		3	
		學生參加企業參訪人次	35		38		40	
		協同教學業師人數	1		2		3	
	校訂指標	辦理學生多元學習活動(含課程、研習、演講、參訪等)場次	12		13		14	
		辦理學生多元學習活動(含課程、研習、演講參訪等)之參與學生人次	35		36		37	
		學生學會製作產品款式或種類	2		3		4	
		辦理學生成果發表會或成果展覽	1		2		3	
		參加小論文或專題製作競賽件數	3		4		5	

104-1 創意會場佈置與婚禮小物設計人才培育計畫

104 會計年度概算表 (104 年 8 月至 12 月)

單位：仟元

名稱	單位	數量	單價	總價	說明(請說明內容用途)	
(一)經常門						
業務費	講座鐘點費	節	22	1.6	35.2	授課、研習、講座鐘點費
	材料費	人次	280	0.2	56	研習、課程、成果發表材料費
	物品費	組	35	2	70	熱熔槍、熱風槍、護貝機(A3)、裁紙機(A3)、氣球充氣機、作品陳列櫃等，提供課程使用
	印刷費	本	100	0.05	5	研習及課程講義
	雜支	式	1	21.3	21.3	紙張、文具用品、資料夾、郵資等
小計				187.5		
經常門小計				187.5		
(二)資本門						
設備費	桌上型縫紉機	台	2	31.35	62.7	供課程教學使用
	桌上型電腦刺繡縫紉機	台	1	50	50	供課程教學使用
資本門小計				112.7		
104 會計年度合計				300.2		

承辦人:  承辦主任:  主計主任:  校長: 

104-1 創意會場佈置與婚禮小物設計人才培育計畫

105 會計年度概算表 (105 年 1 月至 7 月)

單位：仟元

名稱	單位	數量	單價	總價	說明(請說明內容用途)	
(一)經常門						
業務費	講座鐘點費	節	22	1.6	35.2	授課、研習、講座鐘點費
	材料費	人次	280	0.2	56	研習、課程、講座與成果發表材料費
	物品費	組	36	2	72	卡片專用章、銅片、壓模機組等
	保險費	人	40	0.03	1.2	參訪保險
	印刷費	本	100	0.05	5	研習及課程講義
	國內旅費	人次	15	0.25	3.75	計畫相關人員與講師差旅費
	租車費	台	1	12	12	參訪
	雜支	式	1	23.95	23.95	紙張、文具用品、資料夾、郵資等
小計				209.1		
經常門小計				209.1		
(二)資本門						
設備費	桌上型縫紉機	台	3	27.7	83	供課程教學使用
資本門小計				83		
105 會計年度合計				292.1		

承辦人：教師兼家政科主任 呂巧華 承辦主任：教師兼家政科主任 呂巧華 主計主任：主任室 陳惠芬 校長：校長 陳進通

子計畫編號：104-1

●子計畫名稱：創意會場佈置與婚禮小物設計人才培育計畫

一、依據

教育部修訂公布之「高職優質化輔助方案」辦理。

二、目的

- (一) 透過產學合作、專家指導創意婚禮小物製作與會場佈置，提升本校師生創作美學與設計新思維。
- (二) 透過參訪與觀摩國內婚紗禮品展，開拓師生相關領域潛能與視野。
- (三) 培育師生手作技巧，進而提升創意教材與教具製作能力。
- (四) 有效提升師生色彩搭配、包裝設計美學、場地布置及生活美學之美感教育。

三、主辦單位：國立苗栗農工教務處。

四、承辦單位：國立苗栗農工家政科

五、辦理日期：自 104 學年度起至 106 學年度。

六、組織分工

自 103 學年度成立執行工作小組，分工項目及工作內容如下：

- (一) 主持人：由科主任擔任，綜理計畫一切事宜，並統籌計畫的執行。
- (二) 行政組：由科主任及解凱堤技士、鄭雯羽代理技士負責，負責所有相關行政業務支援工作及與學校行政單位協調。
- (三) 資訊組：由解凱堤技士、鄭雯羽代理技士負責，負責相關資料彙整、歸檔；並在專屬網站進行資訊更新。
- (四) 執行組：由本科全體老師負責，負責相關活動之分工、準備及支援。
- (五) 規劃組：由科主任兼任，科內老師協助，負責各執行項目之規劃與執行。

七、參加人員

序	人員	姓名	職稱	工作項目
1	主持人	呂巧華	家政科主任	規劃與執行
2	成員	許秋蓮	家政科教師	協助計畫執行
3	成員	陳宜佳	家政科教師	協助計畫執行
4	成員	吳如寶	家政科教師	協助計畫執行
5	成員	解凱堤	家政科技士	設備器材請購及保管
6	成員	鄭雯羽	家政科代理技士	設備器材請購及保管
7	成員	邱宇捷	註冊組長	協助計畫執行
8	成員	唐黛羚	家政科導師	協助計畫執行

八、實施方式

- (一) 辦理會場佈置與婚禮小物相關課程。
- (二) 辦理婚禮小物、商品包裝相關研習。
- (三) 辦理婚禮企畫會場佈置相關機構或展覽參訪活動。
- (四) 辦理校內會場佈置及特色婚禮小物商品成果展。
- (五) 參與大專院校手工藝作品展。

九、實施內容

工作項目	辦理處室	實施對象	辦理時程
會場佈置與婚禮小物課程	家政科	家政科師生	104~106 學年度
辦理產業與展覽參訪	家政科	家政科師生	104~106 學年度
婚禮小物設計製作研習或講座	家政科	苗栗農工師生	104~106 學年度
購置相關設備	家政科	家政科師生	104~106 學年度
成果彙整及檢討計畫執行成效	家政科	校長及承辦之主任、老師	106 學年度

十、工作進度

工作項目		執行月份		104 年					105 年					
				8	9	10	11	12	1	2	3	4	5	6
1	會場佈置、婚禮小物、商品包裝等製作課程													
2	婚禮小物設計製作研習													
3	辦理婚禮相關產業、生活美學創意展或婚紗、婚紗暨婚禮小物博覽會等參訪													
4	婚禮企劃專題講座或會場佈置研習													
5	協助學生完成小論文製作													
6	協助學生完成專題製作作品及作品說明書撰寫													
7	會場佈置、婚禮小物、商品包裝成果展													

十一、獎勵與考核

- (一) 凡參與研習課程學員，可獲研習證明書及研習時數。
- (二) 凡參與成果展及校外參展之學員，可獲參展證書並給予敘獎獎勵。
- (三) 凡協助研習課程服務人員，可獲服務證明書並給予敘獎獎勵。

十二、經費需求

單位：仟元

年 度	經常門	資本門	合 計
104 年度(8 至 12 月)	187.5	112.7	300.2
105 年度(1 至 07 月)	209.1	83	292.1
總 計	396.6	195.7	592.3

十三、本計畫經本校高職優質化工作小組討論通過後實施，修正時亦同。

●子計畫編號：104-2 高職微電影拍攝計畫

104 年度新申請辦理學校

104 年度先行試辦學校

計畫名稱	國立苗栗高級農工職業學校		
承辦人姓名	江新鋒	職稱	教務主任
電子信箱	sfj@mlaivs.mlc.edu.tw		
連絡電話	(037)329281	手機	0972-376576
<p>一、特色項目(請勾選)</p> <p> <input type="checkbox"/>特色行政革新 <input type="checkbox"/>特色學習評量 <input checked="" type="checkbox"/>特色群科招生 <input type="checkbox"/>特色輔導機制 <input checked="" type="checkbox"/>特色課程設計 <input type="checkbox"/>特色社團發展 <input checked="" type="checkbox"/>特色教學或活動 <input type="checkbox"/>特色文藝活動 <input type="checkbox"/>特色多師教學 <input checked="" type="checkbox"/>特色學校行銷 <input type="checkbox"/>其他，(請說明) </p>			
<p>二、拍攝內容概述或腳本：</p> <p>《科技之門》</p> <p>(一)開端：</p> <p>2015 台灣國際科展頒獎典禮，.....第一名「苗栗農工」</p> <p>時間回到 3 年前.....</p> <p>國中快畢業的昆漢準備升學，與父母討論如何選擇苗栗農工的科系(以剪接手法快速介紹各群科特色)</p> <p>昆漢的父親在一家傳統的糕餅店上班，但現在網路訂購月餅很方便，這種傳統的店家、傳統的做法，實在沒辦法把成本給壓低...，生意一落千丈，昆漢的父親也因此遭到資遣。</p> <p>昆漢在思考學校專題製作的研究主題 想起以往每逢過節前，父親在老字號的月餅店舖和其他工人們一起加班趕工的景象。昆漢走回到書房，看著自己掛在衣櫥上苗栗農工的制服，心頭一緊，不禁懷疑是否應該休學。</p> <p>「媽，你不用擔心我啦，我會一邊去打工...」</p>			

(二)中段：

鏡頭轉到雷射切割實習場景...智慧型機器人競賽...生質能源藻類發電實驗上課情景。

下課鐘響，同學們迫不及待放學。

「昆漢，你留下來一下。」

「我們班上同學的資質、志趣或是家庭環境各有不同，但我知道你是特別有天分的一位，因為你能專注、也有細微的觀察力。」

「但老師覺得你最近上課不太專心，好像若有所思。」

「老師，其實我在考慮休學，幫家裡的忙...」

王老師知道昆漢是一個有天分的學生，間接得知家裡的情況，使得昆漢近來課業表現不若以往，決定用一個方法來幫助他。

「老師想要邀請你加入科展比賽的研究團隊，假如能夠得名，會有一筆獎學金」

昆漢眼睛為之一亮。他回想以前父親上班的糕餅店製作月餅，為了取得鹹蛋黃，必須購置上萬顆鹹蛋，然後花費人力剝取，剩下的蛋白因為太鹹只能丟掉，無法善加利用，既浪費又不環保.....

(三)結尾：

昆漢團隊透過科學方法來避免鹹蛋白的浪費問題。

「假如，在製作鹹蛋黃的過程中，不讓蛋白一起變鹹就好了...」

「沒錯，昆漢，你問對問題了，我們來想辦法如何提取蛋黃直接製成鹹蛋黃，保留下來的液態蛋白可以拿去當作蛋糕的原料。」

.....

.....

.....

「老師，我們成功了。你看，透過冷凍法提取的蛋黃，不僅節省了蛋白的浪費。成功製成的鹹蛋黃居然比起傳統的做法只要十分之一的時間。」

鏡頭切回 2015 台灣國際科展頒獎典禮會場，師生雀躍擁抱.....

三、參加人員

序	人員	姓名	職稱	工作項目
1	主持人	江新鋒	教務主任	督導與規劃拍攝相關事宜
2	成員	謝文斌	秘書	劇本選角相關事宜
3	成員	林孟郁	實習主任	電影腳本及分鏡相關事宜
4	成員	黃儀停	輔導主任	協助拍攝與後製相關事宜
5	成員	王淑璟	實研組長	辦理專業諮詢、研習及行政支援

四、工作進度

工作項目		執行月份					備註
		104 年					
		3	4	5	6	7	
1	計畫書及腳本審查	==					
2	劇本選角籌拍		==				
3	外拍作業			==			
4	毛片完成			==			
5	審查完成				==		

註：微電影子計畫須於 104 年 12 月前完成。

五、經費預算表

104-2 高職微電影拍攝計畫

104 會計年度概算表(104 年 8 月至 12 月)

單位：仟元

名稱	單位	數量	單價	總價	說明(請說明內容用途)	
(一)經常門						
業務費	講座鐘點費	節	18	1.6	28.8	微電影攝製技術研習課程
	出席費	次	6	2	12	專業諮詢及指導微電影拍攝製作
	指導費	次	8	2	16	導演專業指導微電影腳本及分鏡表
	印刷費	份	40	0.05	2	手冊、研習講義與海報印刷
	國內旅費	人次	10	0.25	2.5	專家學者差旅費
	設備使用費	次	3	6	18	高級攝影器材設備租用、設備及軟體使用費
	補充保費	式	1	1.136	1.136	鐘點費扣除 2%
	雜支	式	1	18.564	18.564	資訊設備耗材、文具、紙張及攝製用材料等
小計				99		
經常門小計				99		
(二)資本門						
設備費						
資本門小計				0		
104 會計年度總計				99		

承辦人： 承辦主任： 主計主任： 校長：

柒、經費概算表（請依年度分別編列）

一、104 學年度概算表(請列出全部子計畫)

國立苗栗農工高職優質化經費編列檢核表【104 會計年度(104 年 8 月至 12 月)】


單位：仟元

年度	計畫編號	子計畫名稱	申請優質化補助金額		優質化縣市配合款		本校年度預算配合款		其他專案計畫補助或自籌款		其他說明	主管機關核列經費	
			經常門	資本門	經常門	資本門	經常門	資本門	經常門	資本門		經常門	資本門
104 會計 年度	103-1	行政教學網路數位系統提升計畫	128.4	571.1									
	103-2	科技閱讀寫作創新課程開發計畫	59.4	0									
	103-4	機器人創意科技發展計畫	100.3	381									
	103-5	運動專精健促樂活計畫	99.5	0									
	103-6	音韻傳承樂聲飄揚推廣計畫	58.5	0									
	103-7	就近入學鮭魚回流計畫	156.5	0									
	103-8	科學創作能力提升計畫	127.2	17.8									
	103-9	產學攜手-電機空調專業精進計畫	130.8	194.6									
	103-10	產學攜手-製茶產業人才培育計畫	137.9	96									

年度	計畫編號	子計畫名稱	申請優質化補助金額		優質化縣市配合款		本校年度預算配合款		其他專案計畫補助或自籌款		其他說明	主管機關核列經費	
			經常門	資本門	經常門	資本門	經常門	資本門	經常門	資本門		經常門	資本門
	103-11	產學攜手-苗栗芋頭及紅棗產學創意加工計畫	185	96.8									
	104-1	創意會場佈置與婚禮小物設計人才培育計畫	187.5	112.7									
	104-2	高職微電影拍攝計畫	99	0							本計畫國教署核定補助經費計 99,000 元，業已核撥		
104 會計年度合計			1,470	1,470									

承辦人： 

主辦主任： 

主計主任： 

校長： 


國立苗栗農工高職優質化經費編列檢核表【105會計年度(105年1月至7月)】


單位：仟元

年度	計畫編號	子計畫名稱	申請優質化補助金額		優質化縣市配合款		本校年度預算配合款		其他專案計畫補助或自籌款		其他說明	主管機關核列經費	
			經常門	資本門	經常門	資本門	經常門	資本門	經常門	資本門		經常門	資本門
105 會計 年度	103-1	行政教學網路數位系統提升計畫	101.1	504									
	103-2	科技閱讀寫作創新課程開發計畫	101	365									
	103-4	機器人創意科技發展計畫	101.2	185									
	103-5	運動專精健促樂活計畫	101.2	0									
	103-6	音韻傳承樂聲飄揚推廣計畫	63.4	212									
	103-7	就近入學鮭魚回流計畫	162.4	0									
	103-8	科學創作能力提升計畫	169.9	42									
	103-9	產學攜手-電機空調專業精進計畫	127.4	0									
	103-10	產學攜手-製茶產業人才培育計畫	140.1	0									
	103-11	產學攜手-苗栗芋頭及紅棗產學創意加工計畫	193.2	79									

年度	計畫編號	子計畫名稱	申請優質化補助金額		優質化縣市配合款		本校年度預算配合款		其他專案計畫補助或自籌款		其他說明	主管機關核列經費	
			經常門	資本門	經常門	資本門	經常門	資本門	經常門	資本門		經常門	資本門
	104-1	創意會場佈置與婚禮小物設計人才培育計畫	209.1	83									
	104-2	高職微電影拍攝計畫	0	0							本計畫國教署核定補助經費計 99,000 元，業已核撥		
105 會計年度合計			1,470	1,470									
104 學年度合計		全學年合計	2,940	2,940									
		經資門比例	50%	50%									

承辦人：  王淑璟

主辦主任：  江新鋒

主計主任：  陳惠芬

校長：  陳進通

二、國立苗栗農工高職優質化經費需求分析總表

單位:仟元

計畫 編號	子計畫名稱	經費需求分析										小計	說明
		分年經費需求			經、資門分配		經費來源						
		104 學年	105 學年	106 學年	經常門	資本門	本預算	自籌款	其他 補助	縣市配 合款	優質化 專案補助		
103-1	行政教學網路數位系統提升計畫	1,304.60	2,600.00	0	829.50	3,075.10							
103-2	科技閱讀寫作創新課程開發計畫	525.40	403.80	0	424.20	505.00							
103-4	機器人創意科技發展計畫	767.50	1,350.00	0	551.50	1,566.00							
103-5	運動專精健促樂活計畫	200.70	540.00	0	560.70	180.00							
103-6	音韻傳承樂聲飄揚推廣計畫	333.90	338.00	0	244.90	427.00							
103-7	就近入學鮭魚回流計畫	318.90	400.00	0	718.90	0							
103-8	科學創作能力提升計畫	356.90	550.00	0	597.10	309.80							
103-9	產學攜手-電機空調專業精進計畫	452.80	674.72	0	723.92	403.60							
103-10	產學攜手-製茶產業人才培育計畫	374.00	510.00	0	788.00	96.00							
103-11	產學攜手-苗栗芋頭及紅棗產學創意加工計畫	554.00	1,600.00	0	1,178.20	975.80							

計畫 編號	子計畫名稱	經費需求分析										小計	說明
		分年經費需求			經、資門分配		經費來源						
		104 學年	105 學年	106 學年	經常門	資本門	本預算	自籌款	其他 補助	縣市配 合款	優質化 專案補助		
104-1	創意會場佈置與婚禮 小物設計人才培育計 畫	592.30	600.00	600	1,196.60	595.70							
104-2	高職微電影拍攝計畫	99.00	0	0	99.00	0							
小計		5,880	9,566.524	600	7,912.524	8,134							

三、國立苗栗農工高職優質化經費經常門概算編列總表

項次	名稱(項目)	104 會計年度 (104 年 8 月至 12 月)		105 會計年度 (105 年 1 月至 7 月)		104 學年度 (104 年 8 月至 105 年 7 月)		備註
		概算總額(A)	百分比 %(A/B)	概算總額(C)	百分比 %(C/D)	合計概算總額 (E=A+C)	百分比 %(E/F)	
1	鐘點費(講座鐘點費、授課鐘點費)	261.200	17.769%	259.600	17.660%	520.800	17.714%	請分開計算
2	鐘點費(技能競賽(檢定)鐘點費)	36.000	2.449%	25.600	1.741%	61.600	2.095%	
3	出席費、諮詢費	46.000	3.129%	20.000	1.361%	66.000	2.245%	
4	工讀費(工作費)	0	0%	0	0%	0	0%	
5	保險費	5.738	0.390%	9.738	0.662%	15.476	0.526%	含健保補充保費
6	印刷費	85.000	5.782%	90.500	6.156%	175.500	5.969%	
7	國內旅費、出差旅費	49.500	3.367%	95.250	6.480%	144.750	4.923%	
8	膳宿費	66.650	4.534%	68.650	4.670%	135.300	4.602%	
9	場地使用費	0	0%	0	0%	0	0%	
10	學生獎(助)學金	46.000	3.129%	72.000	4.898%	118.000	4.014%	
11	學生入學獎學金	0	0%	0	0%	0	0%	
12	教師進修補助費	0	0%	0	0%	0	0%	
13	設備維護費	64.312	4.375%	45.712	3.110%	110.024	3.742%	
14	材料費	247.000	16.803%	290.800	19.782%	537.800	18.293%	
15	租車費	84.000	5.714%	108.000	7.347%	192.000	6.531%	
16	軟體設計、授權及維護費	0	0%	0	0%	0	0%	
17	物品費	316.000	21.497%	231.800	15.769%	547.800	18.633%	
18	其他	162.600	11.061%	152.350	10.364%	314.950	10.713%	
總計		1,470 (B)	100%	1,470 (D)	100%	2,940 (F)	100%	

備註：請依此 18 項目歸類加總填寫，請勿自行增列名稱(項目)。

附錄 1：高職優質化辦理項目與對應指標建議表

高職優質化辦理項目		(1)	(2)	(3)	(4)	(5)	(6)	(7)	(8)	(9)
		落實全面品質提升	提升教師教學專業	促進學生多元發展	形塑人文藝術素養	推動學生就近入學	增進學生學習品質	引導學校特色發展	深化教師專業發展	強化技職產學鏈結
建議對應指標	(1)學校聲望									
	學校評鑑項目一等比率	○	○	○	○	○	○	○	○	○
	家長對學校評價	○	○	○	○	○	○	○	○	○
	學生對學校辦學成效認同度	○	○	○	○	○	○	○	○	○
	(2)師資概況(教師資格、教師流動和專業成長、教師授課負擔、產學交流)									
部 定 量 化 指 標	專任合格教師比率	○	○	○		○	○			
	平均每班專任教師數	○	○	○		○	○			
	教師專業授課比率	○	○	○		○	○			
	教師每週平均教學時數	○	○	○		○	○			
	教師製作教學檔案比率	○	○	○		○	○		○	
	教師參與研習平均時數	○	○	○		○	○		○	
	教師離職率	○	○			○	○			
	生師比	○	○			○	○			
	參與教師教學評量比率	○	○			○	○		○	
	教師參與專業發展評鑑比率	○	○			○	○		○	
	教師參與專業學習社群比率	○	○			○	○		○	
	教師實施教學演示(公開觀課)人數比率	○	○			○	○	○	○	
	導入合作學習策略班級數	○	○			○	○	○	○	
	導入合作學習策略教師人數比率	○	○			○	○	○	○	
	教學輔導教師參與教專教學輔導方案人數	○	○			○	○	○	○	
	協同教學業師人數比率	○	○	○		○	○	○	○	○
	業師協同教學科目數	○	○	○		○	○	○	○	○
	協同教學技專教師人數比率	○	○	○		○	○	○	○	○
	技專教師協同教學科目數	○	○	○		○	○	○	○	○
	教師赴產業實習比率	○	○	○		○	○	○	○	○
學校行政團隊參與學習型組織人數比率	○	○	○		○	○	○	○		
	(3)設備圖儀(專科(業)學習空間、資訊及圖書資源)									
	專科教室數量	○		○		○	○	○		○
	職業群科實習工場(或專業教室)數量	○		○		○	○	○		○
	每生使用教學資訊設備數量比	○		○		○	○	○		
	每生使用教室固定投影設備比	○		○		○	○	○		
	每生分配圖書冊數比	○		○	○	○	○	○		
	圖書館學生借閱率	○		○	○	○	○			

(4)多元適性（技能證照、國際視野、活動與人文、專題與創研、競賽表現、產學鏈結、學習輔導）									
部 定 量 化 指 標	特色甄選入學科數比率	○		○		○	○	○	
	與大學合作課程數	○	○	○		○	○	○	○
	與產業合作廠家數	○	○	○		○	○	○	○
	學生參加企業參訪人數比率	○	○	○		○	○	○	○
	學生赴產業實習比率	○	○	○		○	○	○	○
	學生創新研發科展件數	○	○	○		○	○	○	○
	學生專題製作獲獎件數	○	○	○		○	○	○	○
	參與差異化教學／補救教學之人數比率	○	○	○		○	○	○	
	學生休學及輔導轉學比率	○				○	○		
	學生獎勵人次比率	○		○		○	○		
	學生違規人次比率	○		○		○	○		
	學生淨流失率	○				○	○		
	學生重補修次數比率	○				○	○		
	學生參加縣市級競賽獲獎人數比率	○	○	○		○	○	○	
	學生參加全國技藝（能）競賽獲獎人數比率	○	○	○		○	○	○	
	畢業生通過英文能力檢定比率	○	○	○		○	○	○	
	畢業生取得專業證照人數比率	○	○	○		○	○	○	
	學生參加服務學習平均次數	○	○	○	○	○	○	○	○
	學生參加服務學習平均時數	○	○	○	○	○	○	○	○
	學生人數與社團數比	○		○	○	○	○	○	
發揚社區在地文藝社團數比	○		○	○	○	○	○		
參與社區在地文藝活動次數	○		○	○	○	○	○		
參與社區在地文藝活動師生人數	○		○	○	○	○	○		
學生參加國際交流人數比率	○		○	○	○	○	○		
學生平均參加文藝活動次數	○		○	○	○	○	○		
學校辦理藝文活動次數	○		○	○	○	○	○		
(5)畢業進路									
畢業生升學(含國外)比率	○	○	○		○	○			
畢業生就業比率	○	○	○		○	○			○
學生畢業比率	○	○	○		○	○			
(6)教育投資									
每生教育經費支出比	○	○	○	○	○	○	○	○	○
(7)就近入學									
高一日校新生就近入學比率	○				○		○		
高一日校新生註冊人數比率	○				○		○		
高一日校新生免試入學比率	○				○		○		
國中學生參與高職端職涯探索人數	○		○		○		○		○
參與國中端升學進路宣導活動次數	○		○		○		○		
校訂項目	○	○	○	○	○	○	○	○	○